



АДМИНИСТРАЦИЯ
ЗАНЕВСКОГО ГОРОДСКОГО ПОСЕЛЕНИЯ
Всеволожского муниципального района Ленинградской области

ПОСТАНОВЛЕНИЕ

29.12.2025

№ 1179

д. Заневка

**Об организации планирования, подготовки и проведения приема
и размещения эвакуируемого населения на территории Заневского городского
поселения Всеволожского муниципального района Ленинградской области**

В соответствии с Федеральным законом от 12.02.1998 № 28-ФЗ «О гражданской обороне», постановлением Правительства РФ от 22.06.2004 № 303дсп «О порядке эвакуации населения, материальных и культурных ценностей в безопасные районы», Методическими рекомендациями МЧС России от 10.02.2021 года № 2-4-71-2-11 утвержденные Заместителем Министра Российской Федерации по делам гражданской обороны, чрезвычайным ситуациям и ликвидации последствий стихийных бедствий по планированию, подготовке и проведению эвакуации населения, материальных и культурных ценностей в безопасные районы, распоряжением Вице-Губернатора Ленинградской области по безопасности от 30.09.2022 № 41-575/22дсп, в целях эффективного планирования подготовки и проведения эвакуации, и размещения населения в безопасных районах от опасностей, возникающих при военных конфликтах или вследствие этих конфликтов, а также при чрезвычайных ситуациях природного и техногенного характера, администрация Заневского городского поселения Всеволожского муниципального района Ленинградской области

ПОСТАНОВЛЯЕТ:

1. Создать эвакуоприемную комиссию Заневского городского поселения Всеволожского муниципального района Ленинградской области (далее - ЭПК ЗГП).

2. Утвердить:

2.1. Положение об организации планирования, подготовки и проведения приема и размещения эвакуируемого населения на территории Заневского городского поселения Всеволожского муниципального района Ленинградской области при военных конфликтах или вследствие этих конфликтов, а также при чрезвычайных ситуациях природного и техногенного характера согласно приложению № 1 к настоящему постановлению

2.2. Положение об ЭПК ЗГП согласно приложению № 2 к настоящему постановлению.

2.3. Организационную структуру ЭПК ЗГП согласно приложению № 3 к настоящему постановлению

2.4. Состав ЭПК ЗГП согласно приложению № 4 к настоящему постановлению.

2.5. Функциональные обязанности членов ЭПК Заневского городского поселения Всеволожского муниципального района Ленинградской области согласно приложению № 5 к настоящему постановлению.

2.6. Перечень приемных эвакуационных пунктов (далее - ПЭП) и пунктов высадки (далее – ПВ) эвакуируемого населения на территории Заневского городского поселения Всеволожского муниципального района Ленинградской области согласно приложению № 6 к настоящему постановлению.

2.7. Организационная структура эвакуоприемных органов Заневского городского поселения Всеволожского муниципального района Ленинградской области согласно приложению № 7 к настоящему постановлению.

2.8. Расчет приема и размещения эвакуируемого населения на территории Заневского городского поселения Всеволожского муниципального района Ленинградской области согласно приложению № 8 к настоящему постановлению.

3. Председателю ЭПК ЗГП:

3.1. Организовать ежегодное уточнение плана эвакуации населения Заневского городского поселения Всеволожского муниципального района Ленинградской области.

3.2. Организовать обучение членов ЭПК ЗГП по вопросам планирования, подготовки, организации и проведения эвакуационных мероприятий.

3.3. Определить помещение, средства связи и другие материально-технические средства для обеспечения работы ЭПК ЗГП.

4. Финансирование мероприятий, проводимых ЭПК ЗГП, осуществлять за счет средств, предусмотренных в бюджете Заневского городского поселения Всеволожского муниципального района Ленинградской области на проведение мероприятий по гражданской обороне и защите населения от чрезвычайных ситуаций.

5. Настоящее постановление вступает в силу со дня его подписания.

6. Контроль за исполнением настоящего постановления возложить на главу администрации Заневского городского поселения Всеволожского муниципального района Ленинградской области.

Глава администрации

А.В. Гердий

Приложение №1
к постановлению администрации
Заневского городского поселения
Всеволожского муниципального района
Ленинградской области
от 29.12.2025 № 1179

**Положение
об организации планирования, подготовки и проведения приема и размещения
эвакуируемого населения на территории Заневского городского поселения
Всеволожского муниципального района Ленинградской области при военных
конфликтах или вследствие этих конфликтов, а также
при чрезвычайных ситуациях природного и техногенного характера**

1. Общие положения

1.1. Планирование, подготовка и проведение приема и размещения эвакуируемого населения на территории Заневского городского поселения Всеволожского муниципального района Ленинградской области при военных конфликтах или вследствие этих конфликтов, а также при чрезвычайных ситуациях природного и техногенного характера осуществляется в соответствии с требованиями нормативных правовых актов в области гражданской обороны и плана эвакуационных мероприятий Заневского городского поселения Всеволожского муниципального района Ленинградской области.

1.2. Планирование, подготовка и проведение приема эвакуируемого населения, материальных и культурных ценностей на территории Заневского городского поселения Всеволожского муниципального района Ленинградской области проводится в целях повышения уровня защищенности населения, материальных и культурных ценностей от опасностей, возникающих при военных конфликтах или вследствие этих конфликтов, а также при чрезвычайных ситуациях природного и техногенного характера в военное время, согласовывается с процессом планирования мероприятий, выполняемых при нарастании угрозы агрессии против Российской Федерации до объявления мобилизации в Российской Федерации, мероприятий по мобилизационной подготовке и мобилизации, мероприятий территориальной обороны, а также применения Вооруженных Сил Российской Федерации, других войск, воинских формирований, органов и специальных формирований. Планирование, обеспечение и проведение эвакуационных мероприятий осуществляется исходя из принципа необходимой достаточности и максимально возможного использования имеющихся собственных сил и средств.

1.3. Мероприятия по организованному приему эвакуируемого населения из зон эвакуации в военное время, а также из зон чрезвычайных ситуаций природного и техногенного характера и их размещение включаются в планы эвакуационных мероприятий Заневского городского поселения Всеволожского муниципального района Ленинградской области.

1.4. Основными мероприятиями по гражданской обороне, осуществляемыми в целях решения задачи, связанной с приемом эвакуируемого населения, являются:

- организация планирования, подготовки и проведения приема эвакуируемого населения;

- подготовка пунктов приема эвакуируемого населения, материальных и культурных ценностей;
- создание и организация деятельности эвакуационных органов, а также подготовка их личного состава.

1.5. Организация планирования подготовки и общее руководство приемом эвакуируемого населения, организацией его жизнеобеспечения на территории Заневского городского поселения Всеволожского муниципального района Ленинградской области возлагается на главу администрации Заневского городского поселения Всеволожского муниципального района Ленинградской области.

2. Основы планирования, подготовки и проведения приема и размещения эвакуируемого населения на территории Заневского городского поселения Всеволожского муниципального района Ленинградской области

2.1. Целью планирования, подготовки и проведения приема и размещения эвакуируемого населения на территории Заневского городского поселения Всеволожского муниципального района Ленинградской области является недопущение (максимально возможное снижение) людских потерь при военных конфликтах или вследствие этих конфликтов, а также при чрезвычайных ситуациях природного и техногенного характера.

Данные цели достигаются решением следующих основных задач:

2.1.1. В мирное время

- созданием (совершенствованием) нормативно - правовой и нормативно - технической базы в области эвакуации населения;
- созданием и организацией деятельности эвакуационных органов, сил и средств, а также подготовкой их руководящего и личного состава;
- созданием, постоянным совершенствованием и поддержанием в высокой степени готовности систем управления, связи и оповещения;
- поддержанием в готовности к выполнению задач по предназначению органов управления, сил и средств, привлекаемых к проведению эвакуационных мероприятий;
- организацией планирования, подготовки и проведения эвакуационных мероприятий;
- планированием и организацией основных видов жизнеобеспечения населения;
- подготовкой населения в области гражданской обороны;
- созданием и поддержанием в постоянной готовности к использованию по предназначению запасов материально-технических, продовольственных, медицинских и иных средств, создаваемых в целях первоочередного жизнеобеспечения населения;
- подготовкой пунктов приема эвакуируемого населения;

- организацией взаимодействия и согласованности в работе эвакуационных органов, органов, осуществляющих управление гражданской обороной, органов военного управления и других органов управления.

2.1.2. В период нарастания угрозы агрессии против Российской Федерации до объявления мобилизации в Российской Федерации

- повышением готовности к выполнению задач по предназначению органов управления и сил, в том числе технической готовности всех видов транспорта, планируемых к обеспечению проведения приема эвакуируемого населения;

- уточнением планов эвакуационных мероприятий и заданий (заказов) по поставкам продукции (работ, услуг) для обеспечения выполнения эвакуационных мероприятий;

- заключением договоров (контрактов) на выполнение заданий (заказов), обеспечивающих выполнение эвакуационных мероприятий, в соответствии с мобилизационными планами;

- уточнением расчетов и порядка проведения приема эвакуируемого населения и размещения населения в безопасных районах;

- уточнением с органами военного управления маршрутов, порядка использования транспортных средств, техники и коммуникаций для проведения эвакуационных мероприятий;

- уточнением готовности к принятию и размещению эвакуируемого (рассредоточиваемого) населения;

- организацией информирования населения о действиях при получении сигналов оповещения;

- доведением до установленных нормативов объемов запасов материально-технических, продовольственных, медицинских и иных средств, создаваемых в целях первоочередного жизнеобеспечения населения;

- организацией взаимодействия и согласованности в работе эвакуационных органов, органов, осуществляющих управление гражданской обороной, органов военного управления и других органов управления при решении ими задач по подготовке к проведению эвакуационных мероприятий.

2.1.3. В военное время

- оповещением федеральных органов исполнительной власти, органов государственной власти субъектов Российской Федерации, органов местного самоуправления и организаций, а также населения о начале проведения приема эвакуируемого населения;

- приведением в готовность эвакуационных органов, а также сил и средств, обеспечивающих проведение эвакуационных мероприятий;

- организацией взаимодействия и согласованности в работе эвакуационных органов, органов, осуществляющих управление гражданской обороной, органов

военного управления и других органов управления при решении ими задач по проведению эвакуационных мероприятий:

- развертыванием пункта выгрузки и пункта приема эвакуируемого населения;
- выделением сил и средств, обеспечивающих проведение эвакуационных мероприятий для:
 - обеспечения вывоза принимаемого эвакуируемого населения, материальных и культурных ценностей в пункт приема эвакуируемого населения;
 - обеспечения общественного порядка в местах размещения эвакуируемого населения, а также на маршрутах передвижения;
 - сбора и размещения обеспечения регулирования дорожного движения на маршрутах эвакуации;
 - обеспечения сохранности материальных и культурных ценностей;
 - осуществления всех видов обеспечения;
 - проведением приема эвакуируемого населения, материальных и культурных ценностей в установленные сроки согласно утвержденным планам;
 - обеспечением эвакуируемого населения, размещаемого в пунктах приема эвакуируемого населения, имуществом первой необходимости, запасами воды, материально-техническими, продовольственными, медицинскими и иными средствами, нормированным снабжением, продовольственными непродовольственными товарами;
 - предоставлением населению коммунально-бытовых услуг;
 - проведением санитарно-гигиенических, противоэпидемических мероприятий среди населения, пострадавшего при военных конфликтах или вследствие этих конфликтов;
 - предоставлением медицинской помощи и информационно-психологической поддержки населению;
 - организацией трудоустройства принятого эвакуируемого населения.

3. Эвакуационные органы

Для планирования, подготовки и проведения приема эвакуируемых на территории Заневского городского поселения Всеволожского муниципального района Ленинградской области создаются следующие эвакуационные органы:

- ЭПК ЗГП;
- приемный эвакуационный пункт (далее – ПЭП);
- администрация пункта высадки эвакуируемых (далее – ПВ).

Основной задачей ЭПК ЗГП являются:

- планирование и управление осуществлением приема, размещения и первоочередного жизнеобеспечения эвакуированных;
- организация и контроля приема эвакуируемых.

Приемный эвакуационный пункт (ПЭП) создается для организации приема и учета прибывающих пеших колонн, эвакуационных эшелонов (поездов), автоколонн с эвакуированным населением, и последующей их отправки в место постоянного размещения.

В структуру ПЭП входят:

- группа встречи, приема и размещения эвакуируемого населения;
- группа учета эвакуируемого населения;
- группа сопровождения эвакуируемого населения;
- стол справок;
- группа охраны общественного порядка;
- медицинский пункт;
- комната матери и ребенка;
- комендантская служба.

Основные задачи ПЭП:

- встреча прибывающих эвакуационных эшелонов, автоколонн и обеспечение высадки эвакуируемого населения совместно с администрацией пункта высадки. При необходимости организация временного размещения, прибывающего эвакуируемого населения в ближайшем к пункту высадки населенном пункте;
 - во взаимодействии ЭПК ЗГП и сектором организации транспортного обслуживания населения администрации Всеволожского муниципального района Ленинградской области отправка прибывших эвакуируемых в пункт постоянного размещения автомобильным транспортом и пешим порядком;
 - доклады в ЭПК ЗГП о времени прибытия, количестве прибывшего эвакуируемого населения и отправке его в места расселения;
 - организация оказания медицинской помощи заболевшим, из числа, прибывшего эвакуируемого населения;
 - обеспечение поддержания общественного порядка в районе ПВ и укрытие эвакуируемого населения по сигналам гражданской обороны.
 - обеспечение своевременной подачи специально оборудованных для перевозки людей транспортных средств к местам высадки;
 - организации высадки населения на транспортные средства;
- Работники ЭПК ЗГП, проходят подготовку в учебно-методических центрах по гражданской обороне и чрезвычайным ситуациям, на курсах гражданской обороны, на учениях и тренировках по гражданской обороне.

4. Планирование и проведение приема эвакуируемого населения

Планирование размещения эвакуируемого населения в военное время осуществляется ЭПК ЗГП области во взаимодействии с ЭПК Всеволожского муниципального района Ленинградской области и Правительства Ленинградской области;

Проведение приема эвакуируемого населения планируется с учетом:

- возможной обстановки, которая может сложиться при военных конфликтах или вследствие этих конфликтов, а также при чрезвычайных ситуациях природного и техногенного характера;
- состояния и пропускной способности путей сообщения;
- установленных сроков проведения приема эвакуируемого населения.

С целью плановой подготовки и постоянной готовности администрацией Заневского городского поселения Всеволожского муниципального района Ленинградской области осуществляется:

- подготовка мест (пунктов, районов) размещения к приему населения;
- подготовка договоров (контрактов) с организациями и индивидуальными предпринимателями по выполнению заданий (заказов), обеспечивающих проведение эвакуационных мероприятий;
- взаимодействие по вопросам обустройства мест (пунктов, районов) размещения и удовлетворения потребностей эвакуируемого населения по основным видам его жизнеобеспечения;
- планирование необходимых финансовых средств на обеспечение проведения эвакуационных мероприятий.

5. Размещение эвакуируемого населения

- в заблаговременно подготовленных ПЭП;
- предоставление жилых, общественных и административных зданий и помещений населению, нуждающемуся в размещении, на основании выдаваемых ордеров в части жилых, общественных и административных зданий и помещений, находящихся в муниципальной собственности, выдачи организациям мобилизационных заданий (заказов) и заключаемых с ними договоров об оказании работ и услуг на соответствующий период военного времени по представлению жилых, общественных и административных зданий и помещений, в том числе санаториев, пансионатов, домов отдыха, детских оздоровительных лагерей, находящихся в собственности организаций (индивидуальных предпринимателей), имеющих согласия владельцев жилых помещений, домов дачных кооперативов и садоводческих товариществ, путем подселения или размещения.

Оригиналы ордеров, выданные администрацией Заневского городского поселения Всеволожского муниципального района Ленинградской области на эвакуируемое население, хранятся совместно с планирующими документами в области эвакуации.

3. Всестороннее обеспечение проводимых эвакоприемных мероприятий

Всестороннее обеспечение, проводимых эвакоприемных мероприятий, организуется администрацией Заневского городского поселения Всеволожского муниципального района Ленинградской области на основании плана гражданской обороны и защиты населения и плана эвакуационных мероприятий ЭПК Всеволожского муниципального района Ленинградской области.

3.1. Транспортное обеспечение эвакуационных мероприятий

Реализация данного комплекса мероприятий подразумевает решение следующих задач:

- поддержание в постоянной технической готовности транспортных органов, сил и средств, привлекаемых к выполнению перевозок эвакуируемого населения;

- максимальное использование возможностей всех видов транспорта и транспортных средств для организации перевозок эвакуируемого населения в сжатые сроки;

- обеспечение устойчивости работы транспорта, ремонт и техническое обслуживание транспортных средств, участвующих в выполнении перевозок эвакуируемого населения.

Эффективное решение этих задач, как правило, достигается: заблаговременным планированием эвакуационных перевозок и своевременной корректировкой планирующих документов;

- постоянной готовностью органов местного самоуправления, организаций, органов, осуществляющих управление гражданской обороной, эвакуационных органов, органов управления, сил и средств транспортных предприятий и учреждений к осуществлению перевозок эвакуируемого населения;

- организацией управления и взаимодействия на всех уровнях, а также координацией и контролем за проведением эвакуационных мероприятий; постоянной технической готовностью транспортных средств.

Решение задач по планированию, организации и контролю проведения транспортного обеспечения эвакуационных мероприятий на территории Заневского городского поселения Всеволожского муниципального района Ленинградской области возлагается на председателя ЭПК ЗГП.

3.2. Медицинское обеспечение эвакуации населения

Медицинское обеспечение эвакуации населения включает проведение медицинскими организациями, учреждениями и медицинскими формированиями лечебных и санитарно-гигиенических мероприятий, направленных на охрану здоровья эвакуируемого населения, а также своевременное оказание медицинской помощи заболевшим и получившим травмы в ходе эвакуации.

Заблаговременно рекомендуется проводить:

- планирование всего комплекса мероприятий по медицинскому обеспечению эвакуируемого населения;

- подготовку органов управления, медицинских формирований, учреждений здравоохранения к медицинскому обеспечению эвакуируемого населения;

- планирование обеспечения медицинским имуществом эвакуируемого населения и разворачиваемых медицинских учреждений и формирований; санитарно-просветительную работу среди населения.

К основным мероприятиям по медицинскому обеспечению эвакуации, как правило, относятся:

до начала эвакуации:

- уточнение планов организации медицинского обеспечения эвакуируемого населения и необходимых для этого сил и средств;

- подготовка к разворачиванию и разворачивание медицинских пунктов на приемных эвакуационных пунктах (ПЭП);

- назначение в состав эвакуационных комиссий представителей органов здравоохранения;

- усиление контроля за соблюдением санитарно-гигиенических и противоэпидемических норм на пунктах общественного питания, водоснабжения и банно-прачечного обслуживания эвакуируемого населения;

в ходе эвакуации населения:

- развертывание медицинских пунктов на ПЭП, предусмотренных планами по эвакуации, организация на них круглосуточного дежурства медицинского персонала для обеспечения населения, эвакуируемого различными видами транспорта и пешим порядком;
- контроль за санитарным состоянием мест временного пребывания и постоянного размещения эвакуируемого населения;
- непрерывное наблюдение за эпидемической обстановкой, активное выявление инфекционных больных и выполнение других противоэпидемических мероприятий;
- снабжение медицинских пунктов, лечебно-профилактических, санитарно-эпидемиологических учреждений и формирований здравоохранения, привлекаемых к обеспечению эвакуируемого населения, медицинским имуществом.

Медицинское обеспечение эвакуируемого населения организуется по территориально-производственному принципу.

Руководство медицинским обеспечением, а также контроль за своевременностью развертывания медицинских пунктов на ПЭП, их оснащение (дооснащение) медицинским имуществом, качество медицинского обслуживания эвакуируемого населения на этих пунктах и в местах размещения, возлагается председателя ЭПК ЗГП.

4. Охрана общественного порядка и обеспечение безопасности дорожного движения

4.1. Обеспечение общественного порядка и регулирование дорожного движения эвакуационных мероприятий предусматривает:

- охрану общественного порядка и обеспечение безопасности в местах сбора и размещения населения, а также на маршрутах эвакуации;
- предупреждение и пресечение паники, распространения ложных и провокационных слухов, возможных массовых беспорядков;
- участие в борьбе с диверсионно-разведывательными формированиями противника и в других мероприятиях по обеспечению государственной безопасности;
- обеспечение безопасности дорожного движения в период эвакуации населения;
- осуществление регулирования движения на внутригородских и загородных маршрутах эвакуации;
- установление ограничения движения транспортных средств и осуществление их досмотра;
- проверку документов, удостоверяющих личность граждан, личный досмотр, досмотр их вещей и жилища.

Руководство по планированию, организации и контролю проведения мероприятий по охране общественного порядка и обеспечению безопасности дорожного движения возлагается на председателя ЭПК ЗГП.

5. Организация первоочередного жизнеобеспечения эвакуируемого населения:

Первоочередное жизнеобеспечение эвакуируемого населения включает в себя комплекс мероприятий, направленных на создание и поддержание минимально необходимых по нормам военного времени условий для размещения эвакуируемого населения, его защиты от современных средств поражения, обеспечения водой, электроэнергией, развертывание социально-бытовой инфраструктуры (предприятия общественного питания, бытового обслуживания, торговли, медицинского обслуживания, связи и образования).

Медицинское обеспечение - проведение организационных, лечебных, санитарно-гигиенических и противоэпидемических мероприятий, направленных на охрану здоровья эвакуируемого населения, своевременное оказание медицинской помощи заболевшим и получившим травмы в ходе эвакуации, обеспечение его простейшими медикаментами и медицинским имуществом, а также предупреждение возникновения и распространения массовых инфекционных болезней организуется во взаимодействии с ГБУЗ ЛО «Всеволожская КМБ».

Обеспечение водой, теплом, коммунально-бытовыми услугами организуется действующими предприятиями топливно-энергетического комплекса и жилищно-коммунального хозяйства.

Обеспечение продуктами питания и предметами первой необходимости организуется на базе действующей сети торговых предприятий.

Исходя из количества, планируемого к приему и размещению эвакуируемого населения, объемы поставок, работ, услуг вышеперечисленных организаций, должны полностью удовлетворять потребность в их первоочередном жизнеобеспечении.

Приложение №2
к постановлению администрации
Заневского городского поселения
Всеволожского муниципального района
Ленинградской области
от 29.12.2025 № 1179

**Положение
об ЭПК Заневского городского поселения Всеволожского муниципального
района Ленинградской области**

1. Общие положения

1.1. Настоящее Положение определяет основные задачи ЭПК Заневского городского поселения Всеволожского муниципального района Ленинградской области (далее – ЭПК ЗГП) в мирное и военное время.

1.2. ЭПК ЗГП является постоянно действующим координационным органом администрации Заневского городского поселения Всеволожского муниципального района Ленинградской области, осуществляющим организацию подготовки, планирование и проведение эвакуационных мероприятий на территории Заневского городского поселения Всеволожского муниципального района Ленинградской области при угрозе и возникновении чрезвычайных ситуаций в мирное время и защите населения от опасностей, возникающих при военных конфликтах или вследствие этих конфликтов.

ЭПК ЗГП в пределах своей компетенции организует и координирует работу по проведению эвакуационных мероприятий на территории Заневского городского поселения Всеволожского муниципального района Ленинградской области и организаций, осуществляющих деятельность на территории Заневского городского поселения Всеволожского муниципального района Ленинградской области (независимо от формы собственности и ведомственной принадлежности).

1.3. ЭПК ЗГП области в своей деятельности подчиняется главе администрации Заневского городского поселения Всеволожского муниципального района Ленинградской области, являющимся руководителем гражданской обороны Заневского городского поселения Всеволожского муниципального района Ленинградской области, и осуществляет руководство приемом эвакуируемых в военное время.

В мирное время председатель ЭПК ЗГП входит в состав комиссии по предупреждению и ликвидации чрезвычайных ситуаций и обеспечению пожарной безопасности Заневского городского поселения Всеволожского муниципального района Ленинградской области и выполняет ее решения по организации и проведению эвакуационных мероприятий при угрозе и возникновении чрезвычайных ситуаций.

1.4. ЭПК ЗГП области в своей деятельности руководствуется законодательством Российской Федерации, актами Министерства Российской Федерации по делам гражданской обороны, чрезвычайным ситуациям и ликвидации последствий стихийных бедствий, областными законами,

постановлениями и распоряжениями Правительства Ленинградской области, постановлениями и распоряжениями Губернатора Ленинградской области, настоящим Положением и осуществляет свою деятельность во взаимодействии с Главным управлением МЧС России по Ленинградской области, мобилизационным управлением Ленинградской области, эвакуационной комиссией Ленинградской области, отраслевыми органами исполнительной власти Ленинградской области, организациями и учреждениями (независимо от форм собственности), обеспечивающими эвакуационные мероприятия, органами военного управления.

1.5. Состав ЭПК ЗГП области формируется из числа работников администрации Заневского городского поселения Всеволожского муниципального района Ленинградской области с привлечением представителей подведомственных организаций и учреждений, обеспечивающих проведение эвакуационных мероприятий.

Состав ЭПК ЗГП утверждается постановлением администрации Заневского городского поселения Всеволожского муниципального района Ленинградской области.

2. Задачи ЭПК ЗГП

Основными задачами ЭПК ЗГП являются:

2.1. В мирное время (в режиме повседневной деятельности):

а) разработка и ежегодное уточнение планов эвакуационных мероприятий, а также иных документов совместно с:

- отделом ГОЧС и безопасности администрации Заневского городского поселения Всеволожского муниципального района Ленинградской области;

- организациями, привлекаемыми для планирования и проведения эвакуационных мероприятий;

- спасательными службами гражданской обороны.

б) осуществление контроля за созданием, комплектованием и подготовкой эвакуационных органов;

в) определение количества и выбор мест для развертывания приемных эвакуационных пунктов, пунктов высадки и маршрутов эвакуации на территории Заневского городского поселения Всеволожского муниципального района Ленинградской области;

г) организация взаимодействия с органами военного управления, ЭПК Всеволожского муниципального района Ленинградской области по вопросам планирования, обеспечения и проведения эвакуационных мероприятий;

д) участие в учениях и тренировках по гражданской обороне и защите населения от чрезвычайных ситуаций природного и техногенного характера в целях проверки эффективности разработанных планов и приобретения практических навыков по организации и проведению эвакуационных мероприятий.

2.2. При переводе гражданской обороны с мирного на военное положение (в режиме повышенной готовности):

а) контроль за приведением в готовность эвакуационных органов, системы оповещения и связи;

- б) уточнение категорий и численности принимаемого эвакуируемого населения;
- в) уточнение количественных показателей планов принимаемого эвакуируемого населения и порядка первоочередного жизнеобеспечения;
- г) организация подготовки к развертыванию приемных эвакуационных пунктов;
- д) контроль за подготовкой транспортных средств к эвакуационным перевозкам, организацией инженерного обеспечения маршрутов пешей эвакуации;
- е) уточнение совместно с транспортными организациями порядка использования транспорта для вывоза принимаемого эвакуируемого населения из пунктов высадки эвакуации населения в пункты его размещения;
- ж) контроль за приведением в готовность имеющихся сооружений в районах приемных эвакуационных пунктов;
- з) уточнение порядка приема, размещения и первоочередного жизнеобеспечения принимаемого эвакуируемого населения.

2.3. При получении распоряжения на проведение приема эвакуируемого населения (в режиме чрезвычайной ситуации):

- а) установление и поддержание связи с ЭПК Всеволожского муниципального района Ленинградской области с транспортными организациями, и подачей транспорта в пункты высадки;
- б) контроль за ходом выполнения приема эвакуируемого населения;
- в) подготовка и доведение до эвакуационных органов распоряжений, указаний и директив по вопросам организации, проведения и всестороннего обеспечения эвакуационных мероприятий, приема, размещения и первоочередного жизнеобеспечения эвакуированного населения;
- г) организация регулирования движения и поддержания порядка в ходе эвакуационных мероприятий;
- д) сбор и обобщение данных о ходе приема эвакуируемого населения, подготовка и представление докладов руководителю гражданской обороны - главе администрации Заневского городского поселения Всеволожского муниципального района Ленинградской области;
- е) организация взаимодействия с органами военного управления, ЭПК Всеволожского муниципального района по вопросам планирования, обеспечения и проведения эвакуопримных мероприятий.

3. Полномочия ЭПК ЗГП

В целях выполнения поставленных задач ЭПК ЗГП:

- а) организует и координирует работу организаций, осуществляющих деятельность на территории Заневского городского поселения Всеволожского муниципального района Ленинградской области, при организации эвакуопримных мероприятий;
- б) разрабатывает и ежегодно уточняет совместно с отделом по делам ГО и ЧС, сектором по мобилизационной работе и секретному делопроизводству

администрации Всеволожского муниципального района Ленинградской области, комиссией по предупреждению и ликвидации чрезвычайных ситуаций и обеспечению пожарной безопасности Всеволожского муниципального района Ленинградской области, спасательными службами гражданской обороны, и территориальными органами военного управления, при необходимости, План рассредоточения и эвакуации населения, материальных и культурных ценностей (на военное время) и План эвакуации населения, материальных и культурных ценностей из зоны чрезвычайной ситуации (на случай возникновения чрезвычайных ситуаций); организует разработку и корректировку планов всестороннего обеспечения эвакуационных мероприятий и первоочередного жизнеобеспечения эвакуируемого населения;

в) инициирует и осуществляет разработку проектов нормативно - правовых актов администрации Заневского городского поселения Всеволожского муниципального района Ленинградской области, иных распорядительных документов по вопросам планирования, организации подготовки и проведения эвакуационных мероприятий;

г) осуществляет разработку и корректировку планов приема эвакуируемых, расчетов всестороннего обеспечения и первоочередного жизнеобеспечения эвакуируемого населения.

4. Организация деятельности ЭПК ЗГП

4.1. Деятельность ЭПК ЗГП в режиме повседневной деятельности осуществляется в соответствии с планом, утверждаемым председателем ЭПК Заневского городского поселения Всеволожского муниципального района Ленинградской области - заместителем главы администрации по безопасности и социальному развитию Заневского городского поселения Всеволожского муниципального района Ленинградской области и согласованным с председателем комиссии по предупреждению и ликвидации чрезвычайных ситуаций и обеспечению пожарной безопасности Заневского городского поселения Всеволожского муниципального района Ленинградской области (в части подготовки и проведения эвакуационных мероприятий при угрозе и возникновении чрезвычайных ситуаций в мирное время).

4.2. Заседания ЭПК ЗГП проводятся не реже одного раза в полугодие для рассмотрения вопросов планирования, организации всестороннего обеспечения эвакуационных мероприятий, подготовки и готовности эвакуационных органов.

4.3. При переводе гражданской обороны с мирного на военное положение (режим повышенной готовности), при угрозе или возникновении чрезвычайной ситуации и получении распоряжения на проведение приема эвакуируемого населения:

а) осуществляется оповещение и сбор членов ЭПК ЗГП, определение задач по подготовке к проведению эвакуационных мероприятий;

б) организуется круглосуточная работа ЭПК ЗГП (посменное дежурство и отдых должностных лиц);

в) принимаются меры по поддержанию постоянного взаимодействия с ЭПК Всеволожского муниципального района Ленинградской области и органами военного управления;

г) осуществляется контроль за деятельностью структурных подразделений органов управления и служб по организации жизнеобеспечения принимаемого эвакуируемого населения;

ж) оперативные донесения и сводки представляются в вышестоящие органы управления за подписью руководителя гражданской обороны - главы администрации Заневского городского поселения Всеволожского муниципального района Ленинградской области или председателя ЭПК ЗГП, специальные донесения - за подписью председателя ЭПК ЗГП.

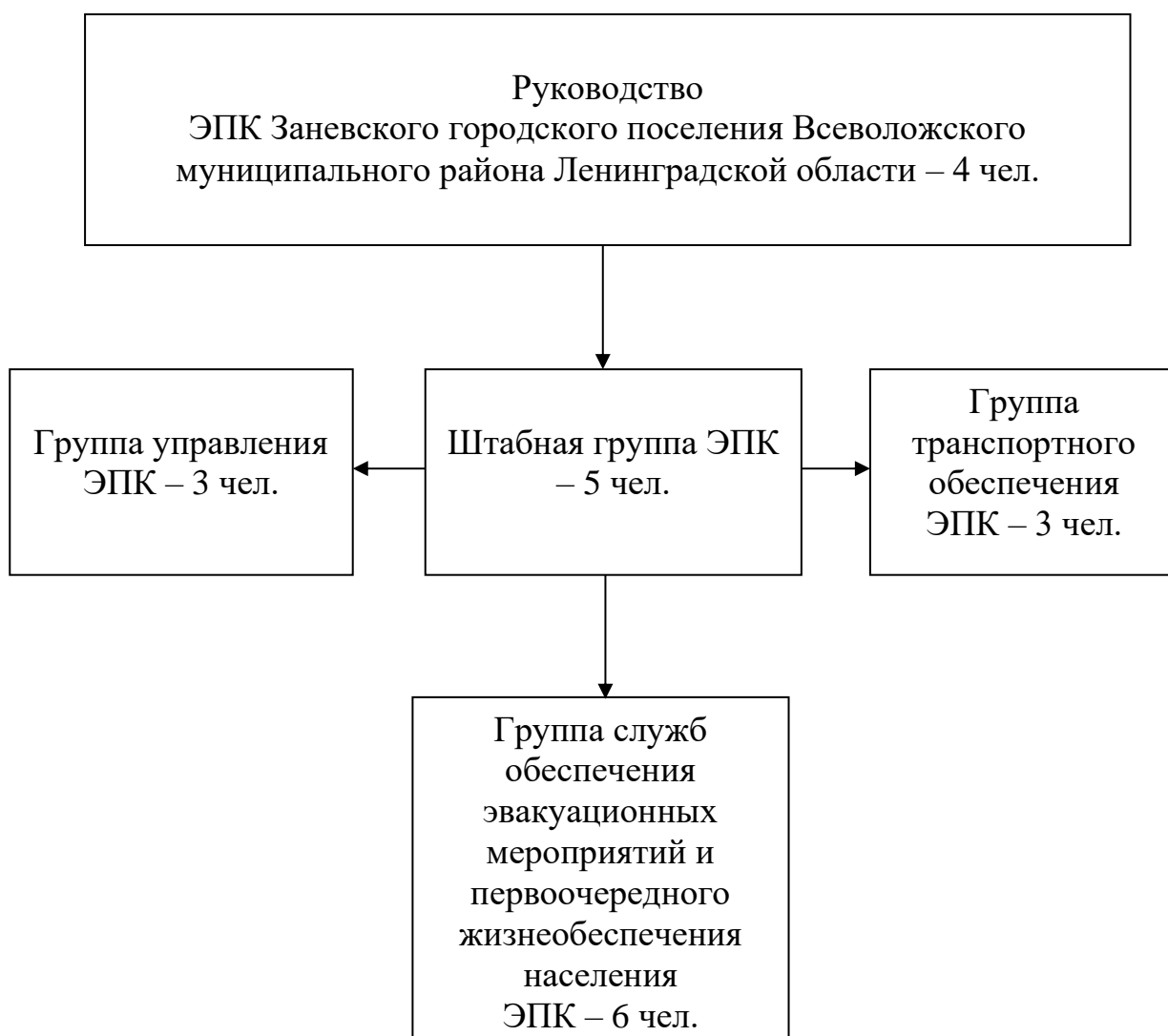
После завершения эвакуационных мероприятий ЭПК Всеволожского муниципального района Ленинградской области оказывает помощь ЭПК ЗГП, по учету, жизнеобеспечению и трудоустройству эвакуированного населения и не прекращает свою работу до особого указания.

4.4. Члены ЭПК ЗГП должны знать свои функциональные обязанности, объем работы на определенный период и на каждый день, перечень, содержание и сроки исполнения документов, время и порядок их докладов, а также быть готовыми к выполнению возникающих задач.

4.5. Основной задачей подготовки должностных лиц ЭПК ЗГП области является обеспечение знаний функциональных обязанностей и выработки навыков их практического выполнения.

Приложение №3
к постановлению администрации
Заневского городского поселения
Всеволожского муниципального района
Ленинградской области
от 29.12.2025 № 1179

**Организационная структура
ЭПК Заневского городского поселения Всеволожского муниципального
района Ленинградской области**



Приложение №4
к постановлению администрации
Заневского городского поселения
Всеволожского муниципального района
Ленинградской области
от _____ № _____

Состав ЭПК ЗГП

Руководство ЭПК ЗГП

Председатель ЭПК ЗГП	Заместитель главы администрации по безопасности и социальному развитию
Заместитель председателя ЭПК ЗГП	Председатель ЭПК ЗГП
Заместитель председателя ЭПК ЗГП	Начальник сектора ЖКХ администрации
Заместитель председателя ЭПК ЗГП	Начальник сектора по управлению муниципальным имуществом, учета и распределения муниципального жилищного фонда администрации
Начальник штаба ЭПК ЗГП	Начальника отдела ГОЧС и безопасности администрации

Штабная группа

Начальник штабной группы	Начальник отдела по организационным и общим вопросам администрации - Начальник штабной группы
Заместитель начальника штабной группы	Главный специалист сектора по управлению муниципальным имуществом, учета и распределения муниципального жилищного фонда администрации
Секретарь ЭПК ЗГП	Ведущий специалист сектора делопроизводства администрации
Технический работник	Инспектор ВУС администрации
Технический работник	Инспектор ВУС администрации

Группа управления

Начальник группы управления (По согласованию)	Главный специалист отдел контроля и развития потребительского рынка Муниципального казенного учреждения «Центр оказания услуг»
Заместитель начальника группы управления	Начальник сектора по взаимодействию с общественностью администрации
Ответственный по взаимодействию с ЭПК ЗГП	Ведущий специалист сектора по взаимодействию с общественностью администрации

Группа транспортного обеспечения

Начальник группы транспортного обеспечения	Начальник отдела дорожного хозяйства и благоустройства администрации - Начальник группы транспортного обеспечения
Работник по учету и распределению транспортных средств (По согласованию)	Главный специалист отдела дорожного хозяйства и благоустройства администрации Представитель отдела ГИБДД УМВД России по Всеволожскому району ЛО

Группа служб обеспечения эвакуируемых мероприятий и первоочередного жизнеобеспечения населения

Начальник группы служб обеспечения эвакуируемых мероприятий (По согласованию)	Начальник отдела материально-технического обеспечения Муниципального казенного учреждения «Центр оказания услуг»
Заместитель начальника группы служб обеспечения эвакуируемых мероприятий (По согласованию)	Начальник информационно технического отдела Муниципального казенного учреждения «Центр оказания услуг»

(По согласованию)	Представитель Комитета по образованию
(По согласованию)	Представитель Комитета по опеке и попечительству
(По согласованию)	Представитель ГБУЗ ЛО «Всеволожская КМБ»
(По согласованию)	Представитель УМВД России по Всеволожскому району ЛО

Приложение №5
к постановлению администрации
Заневского городского поселения
Всеволожского муниципального района
Ленинградской области
от 29.12.2025 № 1179

Функциональные обязанности работников ЭПК ЗГП

Функциональные обязанности председателя ЭПК ЗГП

Председатель ЭПК ЗГП подчиняется главе администрации – руководителю гражданской обороны Заневского городского поселения Всеволожского муниципального района Ленинградской области и является непосредственным начальником для всех членов ЭПК ЗГП. Его решения обязательны к исполнению всеми членами комиссии, объектов экономики, функционирующих на территории муниципального района.

Председатель ЭПК ЗГП отвечает за разработку и своевременную корректировку плана эвакуационных мероприятий, подготовку маршрутов эвакуации, безопасных районов к приему эвакуируемого населения и проведение эвакуации населения на безопасные территории при угрозе и возникновении чрезвычайных ситуаций (ЧС), расположенных на территории Заневского городского поселения Всеволожского муниципального района Ленинградской области.

Председатель ЭПК ЗГП:

- организует разработку планирующих документов по организации, проведению и всестороннему обеспечению эвакуационных мероприятий;
- осуществляет контроль разработки и своевременной корректировки планирующих документов по организации, проведению и всестороннему обеспечению эвакуационных мероприятий в Заневском городском поселении Всеволожского муниципального района Ленинградской области;
- осуществляет контроль подготовки безопасных районов к приему, размещению и всестороннему обеспечению эвакуируемого населения;
- осуществляет контроль организации подготовки и готовности подчиненных эвакуоприемных органов к выполнению задач по предназначению.
- регулярно проводит заседания членов ЭПК ЗГП по вопросам планирования, проведения и всестороннего обеспечения эвакуационных мероприятий;
- организует и поддерживает тесное взаимодействие с эвакуационной комиссией Ленинградской области, ЭПК Всеволожского муниципального района Ленинградской области, организациями, участвующими в выполнении эвакуационных мероприятий на территории Заневского городского поселения Всеволожского муниципального района Ленинградской области, органами военного управления по вопросам совместного использования транспортных коммуникаций,
- организует уточнение расчетов размещения и обеспечения эвакуируемого населения в безопасных районах;

С получением распоряжения на проведение приема эвакуируемого населения:

- организует оповещение эвакуационных органов всех уровней о начале эвакуационных мероприятий;
- организует устойчивое управление с подчиненными и взаимодействующими эвакуационными органами, контролирует подачу транспорта на ПВ;
- осуществляет контроль выполнения, разработанного и уточненного по конкретным условиям обстановки плана эвакуационных мероприятий Всеволожского муниципального района;
- руководит работой подчиненных эвакуационных органов по выполнению эвакуационных мероприятий в установленные сроки;
- организует первоочередное обеспечение эвакуируемого населения в местах его размещения;
- совместно с УМВД России по Всеволожскому району Ленинградской области планирует выделение личного состава УМВД для обеспечения общественного порядка в ходе эвакуационных мероприятий, и организации обеспечения безопасности дорожного движения на маршрутах эвакуации;
- информирует ЭПК ЗГП о количестве принимаемого населения по времени и видам транспорта;
- организует сбор, обобщение и анализ данных о ходе эвакуационных мероприятий;
- докладывает в установленные сроки о проведенных мероприятиях руководителю ГО Всеволожского муниципального района Ленинградской области.

Функциональные обязанности заместителя председателя ЭПК ЗГП

Заместитель председателя ЭПК ЗГП подчиняется председателю ЭПК ЗГП и непосредственно организует работу групп ЭПК ЗГП.

Принимаемые решения и порядок доведения соответствующих указаний до исполнителей по вопросам планирования, организации подготовки и проведения эвакуационных мероприятий, транспортного обеспечения и первоочередного жизнеобеспечения прибывших эвакуируемых – согласовывает с председателем ЭПК ЗГП.

В отсутствие председателя ЭПК ЗГП принимает на себя руководство ЭПК ЗГП.

Заместитель председателя ЭПК ЗГП:

- разрабатывает годовые планы работы ЭПК ЗГП и своевременно представляет их на утверждение председателю ЭПК ЗГП;
- уточняет порядок оповещения и сбора членов ЭПК ЗГП и утверждает его у председателя ЭПК ЗГП;
- уточняет списки членов ЭПК ЗГП и при необходимости по согласованию с председателем ЭПК ЗГП вносит изменения в ее состав;
- организует подготовку вопросов, выносимых на заседания ЭПК ЗГП, доводит принятые на заседаниях комиссии решения до исполнителей и контролирует их выполнение;

- уточняет и корректирует расчеты по приему эвакуируемого населения, его размещения и первоочередного жизнеобеспечения эвакуированного населения.

- по поручению председателя ЭПК ЗГП планирует и осуществляет проверку эвакуационных органов по вопросам подготовки руководящего состава к проведению эвакуационных мероприятий, готовности эвакуационных органов к выполнению задач по предназначению и готовность к приему, размещению и первоочередному жизнеобеспечению эвакуируемого населения.

С получением распоряжения на проведение приема эвакуируемого населения:

- контролирует оповещение и сбор членов ЭПК ЗГП;
- разрабатывает постановление (распоряжение) на развертывание ЭПК ЗГП;
- организует сбор и учет поступающих докладов и донесений о ходе эвакуационных мероприятий.

- обобщает поступающую информацию, готовит доклады, отчеты о ходе эвакуационных мероприятий руководителю ГО – главе администрации Заневского городского поселения Всеволожского муниципального района Ленинградской области;

Функциональные обязанности начальника штаба ЭПК ЗГП

Начальник штаба ЭПК ЗГП подчиняется председателю ЭПК ЗГП и организует работу групп по приёму эвакуируемого населения, обеспечивающих проведение приемных эвакуационных мероприятий, размещение и первоочередное жизнеобеспечение эвакуируемого населения.

Начальник штаба ЭПК ЗГП:

- организует работу ЭПК ЗГП;
- организует подготовку подчиненных эвакуационных органов к выполнению задач по приему, размещению и первоочередному жизнеобеспечению эвакуированного населения;
- организует взаимодействие с органами военного командования по совместного использования транспортных коммуникаций, организации комендантской службы на маршрутах эвакуации;
- контролирует разработку и утверждает обязанности техническим работникам (работникам), представителям комитетов, служб и взаимодействующих организаций в функциональных группах.

С получением распоряжения на проведение приема эвакуируемого населения:

- развёртывает ЭПК ЗГП;
- контролирует развертывание пунктов высадки и ПЭП;
- организует работу ЭПК ЗГП по приёму эвакуируемого населения и его первоочередному обеспечению;
- организует работу по доведению до населения необходимой информации о складывающейся обстановке через средства массовой информации;

- вносит соответствующие предложения в решения, распоряжения, указания председателя ЭПК ЗГП по организации и проведению мероприятий по приёму эвакуируемого населения.

Функциональные обязанности начальника штабной группы ЭПК ЗГП

Начальник штабной группы ЭПК ЗГП подчиняется председателю ЭПК ЗГП, работает под руководством начальника штаба ЭПК ЗГП области и оказывает ему всестороннюю помощь в организации планирования, подготовки, проверки готовности групп по приёму эвакуируемого населения.

Начальник штабной группы ЭПК ЗГП:

- принимает участие в разработке годовых планов работы ЭПК ЗГП, документов по планированию, подготовке и организации деятельности эвакуационных органов, организации и проведению эвакуационных мероприятий и решении других вопросов деятельности ЭПК ЗГП;

- принимает участие в организации оповещения и сбора членов ЭПК ЗГП;
- ведет протоколы рабочих заседаний ЭПК ЗГП;
- уточняет списки членов ЭПК ЗГП и контролирует порядок их оповещения;
- оказывает помощь заместителю председателя ЭПК ЗГП в подготовке вопросов, выносимых на заседания ЭПК ЗГП, в организации плановой деятельности ЭПК ЗГП и принимает участие в решении организационных вопросов;

- участвует в проверках эвакуационных органов муниципальных образований поселений и объектов экономики по вопросам подготовки руководящего состава к проведению эвакуационных мероприятий, готовности к выполнению задач по предназначению, к размещению и первоочередному жизнеобеспечению эвакуируемого населения.

С получением распоряжения на проведение приема эвакуируемого населения:

- участвует в разработке распоряжений на развертывание ЭПК ЗГП;
- осуществляет учет поступающих докладов и донесений о ходе эвакуационных мероприятий;

- принимает участие в подготовке докладов, отчетов о ходе эвакуационных мероприятий главе администрации - руководителю ГО Всеволожского муниципального района Ленинградской области эвакуационных мероприятий в вышестоящие органы управления;

- контролирует ведение учета принятых и отданных в ходе приема эвакуируемых распоряжений, доведение принятых решений до исполнителей и поступление докладов об их исполнении;

Функциональные обязанности заместителя начальника штабной группы ЭПК ЗГП

Заместитель начальника штабной группы подчиняется начальнику штабной группы и работает под его непосредственным руководством. Ему подчиняются технические работники штабной группы ЭПК ЗГП.

Он отвечает за сбор и постоянную корректировку данных о численности всех категорий эвакуированного населения и размещения в безопасных районах, а также представление информации о ходе приема эвакуируемых председателю ЭПК ЗГП.

Заместитель начальника штабной группы ЭПК ЗГП:

- организует работу по сбору и уточнению данных о численности прибывшего эвакуированного населения;
- совместно с группой транспортного обеспечения ЭПК ЗГП уточняет расчеты на выделение транспортных средств для перевозки эвакуируемых;
- готовит предложения в решения (распоряжения) председателя ЭПК ЗГП по организации учета прибывшего эвакуированного населения;

С получением распоряжения на проведение приема эвакуируемого населения:

- организует работу по уточнению эвакуационных списков;
- контролирует готовность эвакуоприемных органов к приему и размещению прибывшего эвакуированного населения;
- совместно с группой транспортного обеспечения контролирует прибытие транспортных средств к местам высадки прибывшего эвакуированного населения;
- осуществляет сбор данных о ходе выдвижения, перемещения автоколонн прибывшего эвакуированного населения;

Готовит доклады председателю ЭПК ЗГП о ходе проведения эвакуационных мероприятий.

Функциональные обязанности начальника группы управления ЭПК ЗГП

Начальник группы управления подчиняется председателю ЭПК ЗГП и работает под его непосредственным руководством.

Он отвечает за:

- обеспечение устойчивого управления приема эвакуированных;
- непрерывное взаимодействие с ЭПК Всеволожского муниципального Ленинградской области по вопросам совместных действий в период подготовки и проведения эвакуационных мероприятий;
- готовность системы связи и оповещения, организацию и поддержание бесперебойной связи с вышестоящими, взаимодействующими и подчиненными эвакуационными органами;
- организацию своевременного информирования населения по эвакуационным вопросам;

Начальник группы управления:

- организует устойчивое управление подготовкой и проведением эвакуационных мероприятий на территории Заневского городского поселения Всеволожского муниципального района Ленинградской области;
 - организует и поддерживает в готовности систему связи и оповещения, обеспечивает рабочие группы ЭПК ЗГП оргтехникой и средствами связи;
 - разрабатывает схему оповещения и связи при проведении приема эвакуируемых;
 - готовит предложения по вопросам совершенствования системы управления, связи и оповещения;
- С получением распоряжения на проведение приема эвакуируемого населения:
- организует приведение в готовность системы оповещения, связи и управления;
 - докладывает председателю ЭПК ЗГП о ходе приема эвакуированного населения;
 - обеспечивает сбор и передачу информации о ходе проведения приема эвакуируемых;

Функциональные обязанности заместителя начальника группы управления ЭПК ЗГП

Заместитель начальника группы управления подчиняется начальнику группы управления ЭПК ЗГП и работает под его руководством.

Он организует работу группы управления по направлению обеспечения связи, оповещения и управления при проведении эвакуоприемных мероприятий.

Заместитель начальника группы управления ЭПК ЗГП:

- принимает участие в разработке документов ЭПК ЗГП;
- организует специальную подготовку личного состава группы управления ЭПК ЗГП;

С получением распоряжения на проведение приема эвакуируемого населения:

- организует связь ЭПК ЗГП с ЭПК Всеволожского муниципального района Ленинградской области приемным эвакуационным пунктом, администрацией пункта высадки эвакуируемых;
- обеспечивает бесперебойную работу оргтехники ЭПК ЗГП;
- при отсутствии начальника группы управления выполняет его обязанности.

Функциональные обязанности начальника группы транспортного обеспечения ЭПК ЗГП

Начальник группы транспортного обеспечения подчиняется председателю ЭПК ЗГП.

Он отвечает за организацию планирования и подготовку транспортных средств к перевозкам прибывших эвакуируемых в ПЭП.

Начальник группы транспортного обеспечения:

- организует и контролирует разработку и своевременное уточнение расчетов на выделение транспорта для перевозки прибывших эвакуируемых в ПЭП;

- осуществляет контроль за состоянием и готовностью транспорта;
 - разрабатывает графики перевозки из пунктов высадки в ПЭП;
 - участвует в выработке маршрутов перевозки из пунктов высадки в ПЭП;
 - планирует выделение личного состава ГИБДД для регулирования движения и сопровождения эвакуационных колонн на маршрутах перевозки;
 - готовит предложения председателю ЭПК ЗГП по улучшению дорожного покрытия, дооборудования мостов, организации объездных путей;
 - организует проведение ремонтно-восстановительных работ на поврежденной технике;
 - готовит соответствующие решения (распоряжения) председателя ЭПК ЗГП по своему направлению работы.
- С получением распоряжения на проведение приема эвакуируемого населения:
- обеспечивает поставку транспорта на пункты высадки и ПЭП;
 - контролирует прибытие транспортных колонн на пункты высадки и их движение по маршрутам в ПЭП;
 - совместно с ГИБДД организует регулирование движения и сопровождение колонн по установленным маршрутам;
 - организует техническое обслуживание транспортных средств и снабжение горюче-смазочными материалами;
 - готовит предложения председателю ЭПК ЗГП по транспортным вопросам.

Функциональные обязанности начальника группы служб обеспечения эвакуационных мероприятий ЭПК ЗГП

Начальник группы служб обеспечения эвакуационных мероприятий подчиняется председателю ЭПК ЗГП и работает под его руководством.

Он отвечает за организацию планирования и подготовку продовольственных, вещевых, материально-технических, строительных, ГСМ и других видов обеспечения.

Начальник группы служб обеспечения эвакуационных мероприятий:

- организует и контролирует разработку и своевременное уточнение расчетов на выделение сил и средств для проведения эвакуационных мероприятий, потребности по всем видам первоочередного жизнеобеспечения эвакуируемого населения;
- осуществляет контроль за готовностью организаций и учреждений, обеспечивающих проведение приема эвакуируемых и осуществляющих первоочередное жизнеобеспечение эвакуированного населения;
- уточняет расчеты на поставку необходимых материально-технических и других средств обеспечения;
- планирует и согласовывает выделение личного состава УМВД для поддержания общественного порядка;
- уточняет расчеты материально-технических и строительных средств для укрепления дорожного покрытия, дооборудованию мостов, прокладке объездных путей маршрутов эвакуации в военное время;

- уточняет потребность в ГСМ, расчеты по организации специальной обработки техники и санитарной обработки эвакуируемых;
- определяет возможности топливно-энергетического обеспечения районов размещения пострадавшего населения;
- уточняет расчеты по наличию и готовности к использованию средств коллективной защиты эвакуируемых в ПЭП и в местах размещения;
- готовит соответствующие решения (распоряжения) председателя ЭПК ЗГП по своему направлению работы;
- уточняет наличие и места расположения баз и складов по снабжению эвакуируемых и объемы заложенной на них продукции;
- уточняет состояние водоисточников, систем водоснабжения, пунктов общественного питания и торговли, мощности, а также возможности обеспечения энергоснабжением, топливообеспечением и предоставлением необходимых коммунально-бытовых услуг, медицинского обеспечения эвакуируемых;

С получением распоряжения на проведение приема эвакуируемого населения:

- организует работу группы по первоочередному жизнеобеспечению принимаемого эвакуируемого населения;
- принимает экстренные меры по восстановлению нарушенного дорожного покрытия, ремонту мостов, при необходимости организует работу по наведению переправ и оборудованию объездных путей;

Осуществляет сбор и обобщение данных по выполнению мероприятий приема эвакуируемого населения их всестороннего обеспечения и первоочередного жизнеобеспечения, представляет соответствующие донесения, распоряжения и решения председателю ЭПК ЗГП.

Функциональные обязанности заместителя начальника группы служб обеспечения эвакоприемных мероприятий ЭПК ЗГП

Заместитель начальника группы служб обеспечения эвакоприемных мероприятий подчиняется начальнику группы службы обеспечения ЭПК ЗГП и работает под его руководством.

Он отвечает за планирование и подготовку необходимых сил для организации обеспечения эвакоприемных мероприятий и первоочередного жизнеобеспечения эвакуированного населения.

Заместитель начальника группы служб обеспечения эвакоприемных мероприятий:

- организует работу по уточнению расчетов на выделение сил и средств для проведения эвакоприемных мероприятий, потребности по всем видам первоочередного жизнеобеспечения эвакуируемого населения;
- осуществляет контроль за готовностью организаций и учреждений, обеспечивающих проведение эвакоприемных мероприятий и осуществляющих первоочередное жизнеобеспечение эвакуированного населения;

- подготавливает расчеты на поставку необходимых материально-технических и других средств в безопасных районы;
 - рассчитывает потребность в ГСМ, уточняет потребность в специальные обработки техники и санитарной обработки эвакуируемого населения;
 - рассчитывает возможности топливно-энергетического обеспечения районов размещения пострадавшего населения;
 - подготавливает соответствующие предложения в решения (распоряжения) председателя ЭПК ЗГП;
 - во время отсутствия начальника группы выполняет его обязанности
- С получением распоряжения на проведение приема эвакуируемого населения:
- организует подготовку к работе группы по первоочередному жизнеобеспечению эвакуируемого населения;
 - подготавливает предложения по принятию экстренных мер по восстановлению нарушенного дорожного покрытия, ремонту мостов и планированию объездных маршрутов;
 - подготавливает обобщенные данные по выполнению мероприятий всестороннего обеспечения и первоочередного жизнеобеспечения эвакуируемого населения, разрабатывает соответствующие донесения, распоряжения и решения председателя ЭПК ЗГП.

Приложение №6
к постановлению администрации
Заневского городского поселения
Всеволожского муниципального района
Ленинградской области
от 29.12.2025 № 1179

Перечень
приемных эвакуационных пунктов (далее - ПЭП)
и пунктов высадки (далее – ПВ) эвакуируемого населения
на территории Заневского городского поселения
Всеволожского муниципального района
Ленинградской области

Перечень приемных эвакуационных пунктов

№ ПЭП	Объект и адрес размещения ПЭП	Наименование организации - формирователя ПЭП	Количество населения, приписанного к ПЭП, чел
1	МОБУ «СОШ Центр образования «Кудрово» г. Кудрово, ул. Березовая, д.1	Администрация Заневского городского поселения Всеволожского муниципального района Ленинградской области	5000

Перечень пунктов высадки эвакуируемого населения

№ ПВ	Адрес (место) размещения ПВ	Наименование организации - формирователя ПВ	Количество населения, приписанного к ПВ, чел
1	ж/д станция – «7 км» Волховское направление Окт. ж/д	Заневского городского поселения Всеволожского муниципального района Ленинградской области	5000

Приложение №7
к постановлению администрации
Заневского городского поселения
Всеволожского муниципального района
Ленинградской области
от 29.12.2025 № 1179

Организационная структура
эвакоприемных органов
Заневского городского поселения
Всеволожского муниципального района
Ленинградской области



Приложение №8
 к постановлению администрации
 Заневского городского поселения
 Всеволожского муниципального района
 Ленинградской области
 от 29.12.2025 № 1179

Расчет приема и размещения
 эвакуируемого населения на территории
 Заневского городского поселения
 Всеволожского муниципального района
 Ленинградской области

№ п/п	Наименование безопасного района	Количество населения, подселяемого в безопасный район, (тыс. чел.)	Расчет распределения эвакуируемого населения
			в том числе:
			Количество размещаемого населения в ПЭП (тыс. чел.)
1	Заневское городское поселение Всеволожского муниципального района Ленинградской области	5000	5000