



ЗАНЕВСКИЙ ВЕСТНИК

ГАЗЕТА МО «ЗАНЕВСКОЕ ГОРОДСКОЕ ПОСЕЛЕНИЕ»

27 декабря 2023 № 54 (659)



**ЗАНЕВСКОЕ ГОРОДСКОЕ ПОСЕЛЕНИЕ
ВСЕВОЛОЖСКОГО МУНИЦИПАЛЬНОГО РАЙОНА
ЛЕНИНГРАДСКОЙ ОБЛАСТИ**

СОВЕТ ДЕПУТАТОВ ЧЕТВЕРТОГО СОЗЫВА

РЕШЕНИЕ

20.12.2023
гп. Янино-1

№ 114

Об утверждении Положения о муниципальном контроле в сфере благоустройства на территории Заневского городского поселения Всеволожского муниципального района Ленинградской области

В соответствии с Федеральными законами от 06.10.2003 № 131-ФЗ «Об общих принципах организации местного самоуправления в Российской Федерации», от 31.07.2020 № 248-ФЗ «О государственном контроле (надзоре) и муниципальном контроле в Российской Федерации», Постановлением Правительства Российской Федерации от 10.03.2022 № 336 «Об особенностях организации и осуществления государственного контроля (надзора), муниципального контроля», Уставом Заневского городского поселения Всеволожского муниципального района Ленинградской области, совет депутатов Заневского городского поселения Всеволожского муниципального района Ленинградской области принял

РЕШЕНИЕ:

1. Утвердить Положение о муниципальном контроле в сфере благоустройства на территории Заневского городского поселения Всеволожского муниципального района Ленинград-

Глава муниципального образования

В.Е. Кондратьев

Приложение к решению
от 20.12.2023 № 114

Положение

о муниципальном контроле в сфере благоустройства на территории Заневского городского поселения Всеволожского муниципального района Ленинградской области

1. Общие положения

1.1. Положение о муниципальном контроле в сфере благоустройства на территории Заневского городского поселения Всеволожского муниципального района Ленинградской области (далее – Положение) устанавливает порядок организации и осуществления муниципального контроля в сфере благоустройства на территории Заневского городского поселения Всеволожского муниципального района Ленинградской области (далее – муниципальный контроль).

При осуществлении муниципального контроля применяются положения Федерального закона от 31.07.2020 № 248-ФЗ «О государственном контроле (надзоре) и муниципальном контроле в Российской Федерации» (далее – Федеральный закон № 248-ФЗ)

1.2. Предметом муниципального контроля является:

соблюдение юридическими лицами, индивидуальными предпринимателями, гражданами (далее – контролируемые лица) требований Правил благоустройства и санитарного содержания территории Заневского городского поселения Всеволожского муниципального района Ленинградской области, требований к обеспечению доступности для инвалидов объектов социальной, инженерной и транспортной инфраструктур и предоставляемых услуг; исполнение решений, принимаемых по результатам контрольных мероприятий.

1.3. Объектами муниципального контроля, расположенными на территории Заневского городского поселения Всеволожского муниципального района Ленинградской области (далее – объект контроля) являются:

1) деятельность, действия (бездействие) граждан и организаций, в рамках которых должны соблюдаться обязательные требования, в том числе предъявляемые к гражданам и организациям, осуществляющим деятельность, действия (бездействие);

2) результаты деятельности граждан и организаций, в том числе продукция (товары), ра-

боты и услуги, к которым предъявляются обязательные требования;

2. Признать утратившими силу: решение совета депутатов муниципального образования «Заневское городское поселение» Всеволожского муниципального района Ленинградской области от 19.10.2021 № 52 «Об утверждении Положения о муниципальном контроле в сфере благоустройства на территории МО «Заневское городское поселение»; решение совета депутатов муниципального образования «Заневское городское поселение» Всеволожского муниципального района Ленинградской области от 18.04.2023 № 22 «О внесении изменений в решение совета депутатов МО «Заневское городское поселение» от 19.10.2021 № 52 «Об утверждении Положения о муниципальном контроле в сфере благоустройства на территории МО «Заневское городское поселение».

3. Настоящее решение вступает в силу после его официального опубликования в газете «Заневский вестник».

4. Контроль над исполнением решения возложить на постоянно действующую депутатскую комиссию по собственности, земельным отношениям, архитектуре, градостроительству и экологии.

3) здания, помещения, сооружения, линейные объекты, территории, включая водные, земельные и лесные участки, оборудование, устройства, предметы, материалы, транспортные средства, компоненты природной среды, природные и природно-антропогенные объекты, другие объекты, которыми граждане и организации владеют и (или) пользуются, компоненты природной среды, природные и природно-антропогенные объекты, не находящиеся во владении и (или) пользовании граждан или организаций, к которым предъявляются обязательные требования (далее – производственные объекты);

1.4. Учет объектов контроля осуществляется посредством создания: единого реестра контрольных мероприятий; информационной системы (подсистемы государственной информационной системы) досудебного обжалования; иных государственных и муниципальных информационных систем путем межведомственного информационного взаимодействия.

Учет объектов контроля осуществляется с использованием информационной системы.

1.5. Муниципальный контроль в сфере благоустройства на территории Заневского городского поселения Всеволожского муниципального района Ленинградской области осуществляется администрацией Заневского городского поселения Всеволожского муниципального района Ленинградской области (далее – контрольный орган).

1.6. Руководство деятельностью по осуществлению муниципального контроля осуществляет глава администрации Заневского городского поселения Всеволожского муниципального района Ленинградской области (далее – глава администрации).

1.7. От имени контрольного органа муниципальный контроль вправе осуществлять следующие должностные лица:

1) глава администрации;

2) заместители главы администрации Занев-

ского городского поселения Всеволожского муниципального района Ленинградской области;

2) должностные лица администрации, в должностные обязанности которых в соответствии с должностной инструкцией входит осуществление полномочий по осуществлению муниципального контроля, в том числе проведение профилактических мероприятий и контрольных мероприятий (далее – специалисты).

Должностным лицом контрольного органа, уполномоченным на принятие решения о проведении контрольного мероприятия, является глава администрации.

1.8. Права и обязанности должностных лиц контрольного органа при осуществлении муниципального контроля.

1.8.1. Должностное лицо контрольного органа обязано:

1) соблюдать законодательство Российской Федерации, права и законные интересы контролируемых лиц;

2) своевременно и в полной мере осуществлять предоставленные в соответствии с законодательством Российской Федерации полномочия по предупреждению, выявлению и пресечению нарушений обязательных требований, принимать меры по обеспечению исполнения решений контрольного органа вплоть до подготовки предложений об обращении в суд с требованием о принудительном исполнении предписания, если такая мера предусмотрена законодательством;

3) проводить контрольные мероприятия и совершать контрольные действия на законном основании и в соответствии с их назначением только во время исполнения служебных обязанностей и при наличии соответствующей информации в едином реестре контрольных мероприятий, а в случае взаимодействия с контролируемыми лицами проводить такие мероприятия и совершать такие действия только при предъявлении служебного удостоверения, иных документов, предусмотренных федеральными законами;

4) не допускать при проведении контрольных мероприятий проявления неуважения в отношении богослужений, других религиозных обрядов и церемоний, не препятствовать их проведению, а также не нарушать внутреннее установление религиозных организаций;

5) не препятствовать присутствию контролируемых лиц, их представителей, Уполномоченного при Президенте Российской Федерации по защите прав предпринимателей или его общественных представителей, уполномоченного по защите прав предпринимателей в Ленинградской области при проведении контрольных мероприятий (за исключением контрольных мероприятий, при проведении которых не требуется взаимодействие контрольных органов с контролируемыми лицами);

6) предоставлять контролируемым лицам, их представителям, присутствующим при проведении контрольных мероприятий, информацию и документы, относящиеся к предмету муниципального контроля, в том числе сведения о согласовании проведения контрольного мероприятия органами прокуратуры в случае, если такое согласование предусмотрено Федеральным законом № 248-ФЗ;

7) знакомить контролируемых лиц, их представителей с результатами контрольных мероприятий и контрольных действий, относящихся к предмету контрольного мероприятия;

8) знакомить контролируемых лиц, их представителей с информацией и (или) документами, полученными в рамках межведомственного информационного взаимодействия и относящимися к предмету контрольного мероприятия;

9) учитывать при определении мер, принимаемых по фактам выявленных нарушений, ответственность указанных мер тяжести нарушений, их потенциальной опасности для охраняемых законом ценностей, а также не допускать необоснованного ограничения прав и законных интересов контролируемых лиц, неправомерного вреда (ущерба) их имуществу;

10) доказывать обоснованность своих действий при их обжаловании в порядке, установленном законодательством Российской Федерации;

11) соблюдать установленные законодательством Российской Федерации сроки проведения контрольных мероприятий и совершения контрольных действий;

12) не требовать от контролируемых лиц документы и иные сведения, предоставление которых не предусмотрено законодательством Российской Федерации либо которые находятся в распоряжении государственных органов и органов местного самоуправления;

13) осуществлять консультирование.

1.8.2. Должностные лица контрольного органа при проведении контрольного мероприятия в пределах своих полномочий и в объеме проводимых контрольных действий имеют право:

1) беспрепятственно по предъявлении служебного удостоверения и в соответствии с полномочиями, установленными решением контрольного органа о проведении контрольного мероприятия, посещать (осматривать) производственные объекты, если иное не предусмотрено федеральными законами;

2) знакомиться со всеми документами, касающимися соблюдения обязательных требований, в том числе в установленном порядке с документами, содержащими государственную, служебную, коммерческую или иную охраняемую законом тайну;

3) требовать от контролируемых лиц, в том числе руководителей и других работников контролируемых организаций, представления письменных объяснений по фактам нарушений обязательных требований, выявленных при проведении контрольных мероприятий, а также представления документов для копирования, фото- и видеосъемки;

4) знакомиться с технической документацией, электронными базами данных, информационными системами контролируемых лиц в части, относящейся к предмету и объему контрольного мероприятия;

5) составлять акты по фактам непредставления или несвоевременного представления контролируемым лицом документов и материалов, запрошенных при проведении контрольных мероприятий, невозможности провести опрос должностных лиц и (или) работников контролируемого лица, ограничения доступа в помещения, воспрепятствования иным мерам по осуществлению контрольного мероприятия;

6) выдавать контролируемым лицам рекомендации по обеспечению безопасности и предотвращению нарушений обязательных требований, принимать решения об устранении контролируемыми лицами выявленных нарушений обязательных требований и о восстановлении нарушенного положения;

7) обращаться в соответствии с Федеральным законом от 07.02.2011 № 3-ФЗ «О полиции» за содействием к органам полиции в случаях, если специалисту оказывается противодействие или угрожает опасность.

1.9. Информирование контролируемых лиц о совершаемых должностными лицами контрольного органа и иными уполномоченными лицами действиях и принимаемых решениях осуществляется путем размещения сведений об указанных действиях и решениях в едином реестре контрольных (надзорных) мероприятий, а также доведения их до контролируемых лиц посредством инфраструктуры, обеспечивающей информационно-технологическое взаимодействие информационных систем, используемых для предоставления государственных и муниципальных услуг и исполнения государственных и муниципальных функций в электронной форме, в том числе через федеральную государственную информационную систему «Единый портал государственных и муниципальных услуг (функций)» (далее – единый портал государственных и муниципальных услуг) и (или) через региональный портал государственных и муниципальных услуг.

2. Категории риска причинения вреда (ущерба)

2.1. Муниципальный контроль осуществляется на основе управления рисками причинения вреда (ущерба), определяющего выбор профилактических мероприятий и контрольных мероприятий, их содержание (в том числе объем проверяемых обязательных требований), интенсивность и результаты, при этом контрольным органом на постоянной основе проводится мониторинг (сбор, обработка, анализ и учет) сведений, используемых для оценки и управления рисками причинения вреда (ущерба).

2.2. В целях управления рисками причинения вреда (ущерба) при осуществлении муниципального контроля объекты контроля могут быть отнесены к одной из следующих категорий риска причинения вреда (ущерба) (далее – категории риска):

средний риск;
умеренный риск;
низкий риск.

2.3. Критерии отнесения объектов контроля к категориям риска в рамках осуществления муниципального контроля установлены приложением 1 к настоящему Положению.

2.4. Отнесение объекта контроля к одной из категорий риска осуществляется контрольным

стоящего Положения, и не содержит ходатайства о восстановлении пропущенного срока на подачу жалобы;

2) в удовлетворении ходатайства о восстановлении пропущенного срока на подачу жалобы отказано;

3) до принятия решения по жалобе от контролируемого лица, ее подавшего, поступило заявление об отзыве жалобы;

4) имеется решение суда по вопросам, поставленным в жалобе;

5) ранее в контрольный орган была подана другая жалоба от того же контролируемого лица по тем же основаниям;

6) жалоба содержит нецензурные либо оскорбительные выражения, угрозы жизни, здоровью и имуществу должностных лиц контрольного органа, а также членов их семей;

7) ранее получен отказ в рассмотрении жалобы по тому же предмету, исключающий возможность повторного обращения данного контролируемого лица с жалобой, и не приводятся новые доводы или обстоятельства;

8) жалоба подана в ненадлежащий орган;

9) законодательством Российской Федерации предусмотрен только судебный порядок обжалования решений контрольного органа.

5.13. Отказ в рассмотрении жалобы по основаниям, указанным в подпунктах 3-8 пункта 5.12 настоящего Положения, не является результатом досудебного обжалования, и не может служить основанием для судебного обжалования решений контрольного органа, действий (бездействия) должностных лиц.

5.14. При рассмотрении жалобы контрольный орган использует информационную систему досудебного обжалования контрольной (надзорной) деятельности в соответствии с Правилами ведения информационной системы досудебного обжалования контрольной (надзорной) деятельности, утвержденными Правительством Российской Федерации.

5.15. Жалоба подлежит рассмотрению руководителем контрольного органа в течение 20 рабочих дней со дня ее регистрации.

5.16. Указанный срок может быть продлен на двадцать рабочих дней, в следующих исключительных случаях:

1) проведение в отношении должностного лица, действия (бездействия) которого обжалуются служебной проверки по фактам, указанным в жалобе;

2) отсутствие должностного лица, действия (бездействия) которого обжалуются, по уважительной причине (болезнь, отпуск, командировка).

5.17. Контрольный орган вправе запросить у контролируемого лица, подавшего жалобу, дополнительную информацию и документы,

относящиеся к предмету жалобы. Контролируемое лицо вправе представить указанную информацию и документы в течение пяти рабочих дней с момента направления запроса.

Течение срока рассмотрения жалобы приостанавливается с момента направления запроса о предоставлении дополнительной информации и документов, относящихся к предмету жалобы, до момента получения их уполномоченным органом, но не более чем на пять рабочих дней с момента направления запроса.

Неполучение от контролируемого лица дополнительной информации и документов, относящихся к предмету жалобы, не является основанием для отказа в рассмотрении жалобы.

5.18. Не допускается запрашивать у контролируемого лица, подавшего жалобу, информацию и документы, которые находятся в распоряжении государственных органов, органов местного самоуправления либо подведомственным им организаций.

Лицо, подавшее жалобу, до принятия итогового решения по жалобе вправе по своему усмотрению представить дополнительные материалы, относящиеся к предмету жалобы.

5.19. Обязанность доказывания законности и обоснованности принятого решения и (или) совершенного действия (бездействия) возлагается на контрольный орган.

5.20. По итогам рассмотрения жалобы руководителем контрольного органа принимает одно из следующих решений:

1) оставляет жалобу без удовлетворения;

2) отменяет решение контрольного органа полностью или частично;

3) отменяет решение контрольного органа полностью и принимает новое решение;

4) признает действия (бездействие) должностных лиц незаконными и выносит решение по существу, в том числе об осуществлении при необходимости определенных действий.

5.21. Решение контрольного органа, содержащее обоснование принятого решения, срок и порядок его исполнения, размещается в личном кабинете контролируемого лица на едином портале государственных и муниципальных услуг и (или) региональном портале государственных и муниципальных услуг в срок не позднее одного рабочего дня со дня его принятия.

6. Ключевые показатели вида контроля и их целевые значения для муниципального контроля

Ключевые показатели муниципального контроля и их целевые значения, индикативные показатели установлены приложением 2 к настоящему Положению.

Приложение 1 к Положению

Критерии отнесения объектов контроля к категориям риска в рамках осуществления муниципального контроля

1. Отнесение объектов контроля к определенной категории риска осуществляется в зависимости от значения показателя риска: при значении показателя риска более 4 объект контроля относится - к категории среднего риска;

при значении показателя риска от 3 до 4 включительно - к категории умеренного риска; при значении показателя риска от 0 до 2 включительно - к категории низкого риска.

2. Показатель риска рассчитывается по следующей формуле:

$$K = 2 \times V_1 + V_2 + 2 \times V_3, \text{ где:}$$

K - показатель риска;

V₁ - количество вступивших в законную силу за два календарных года, предшествующих году, в котором принимается решение об отнесении объекта контроля к определенной категории риска (далее именуется - решение об отнесении деятельности к категории риска), постановлений о назначении административного наказания контролируемому лицу (его должностным лицом) за совершение административного правонарушения, предусмотренного частью 1 статьи 19.5 Кодекса Российской Федерации об административных правонарушениях, вынесенных по протоколам об административных правонарушениях, составленных контрольным органом.

по протоколам об административных правонарушениях, составленных Контрольным органом;

V₂ - количество вступивших в законную силу за два календарных года, предшествующих году, в котором принимается решение об отнесении объекта контроля к категории риска, постановлений о назначении административного наказания контролируемому лицу (его должностным лицом) за совершение административных правонарушений, предусмотренных статьями 7.21-7.23, частями 4 и 5 статьи 9.16, статьей 19.7 Кодекса Российской Федерации об административных правонарушениях, вынесенных по протоколам об административных правонарушениях, составленных контрольным органом.

V₃ - количество вступивших в законную силу за два календарных года, предшествующих году, в котором принимается решение об отнесении деятельности к категории риска, постановлений о назначении административного наказания контролируемому лицу (его должностным лицом) за совершение административного правонарушения, предусмотренного частью 1 статьи 19.5 Кодекса Российской Федерации об административных правонарушениях, вынесенных по протоколам об административных правонарушениях, составленных контрольным органом.

Приложение 2 к Положению

Ключевые показатели муниципального контроля и их целевые значения, индикативные показатели

Ключевые показатели	Целевые значения
Процент устраненных нарушений из числа выявленных нарушений законодательства в сфере благоустройства	70%
Процент выполнения плана проведения плановых контрольных мероприятий на очередной календарный год	100%
Процент обоснованных жалоб на действия (бездействие) органа муниципального контроля и (или) его должностного лица при проведении контрольных мероприятий	0%
Процент отмененных результатов контрольных мероприятий	0%
Процент результативных контрольных мероприятий, по которым не были приняты соответствующие меры административного воздействия	5%
Процент внесенных судебных решений о назначении административного наказания по материалам органа муниципального контроля	95%

Процент отмененных в судебном порядке постановлений по делам об административных правонарушениях от общего количества вынесенных органом муниципального контроля постановлений	0%
--	----

Индикативные показатели

Индикативные показатели, характеризующие параметры проведенных мероприятий					
1.1.	Выполняемость плановых (рейдовых) заданий (осмотров)	$V_{рз} = (P_{3ф} / P_{3п}) \times 100$	V _{рз} - выполняемость плановых заданий (осмотров) % P _{3ф} - количество проведенных плановых заданий (осмотров) (ед.) P _{3п} - количество утвержденных плановых заданий (осмотров) (ед.)	100%	Утвержденные плановые (рейдовые) задания (осмотры)
1.2.	Выполняемость внеплановых проверок	$V_{вн} = (P_{ф} / P_{п}) \times 100$	V _{вн} - выполняемость внеплановых проверок P _ф - количество проведенных внеплановых проверок (ед.) P _п - количество распоряжений на проведение внеплановых проверок (ед.)	100%	Письма и жалобы, поступившие в Контрольный орган
1.3.	Доля проверок, на результаты которых поданы жалобы	$J \times 100 / P_{ф}$	J - количество жалоб (ед.) P _ф - количество проведенных проверок	0%	
1.4.	Доля проверок, результаты которых были признаны недействительными	$P_{н} \times 100 / P_{ф}$	P _н - количество проверок, признанных недействительными (ед.) P _ф - количество проведенных проверок (ед.)	0%	
1.5.	Доля внеплановых проверок, которые не удалось провести в связи с отсутствием собственника и т.д.	$P_{о} \times 100 / P_{ф}$	P _о - проверки, не проведенные по причине отсутствия проверяемого лица (ед.) P _ф - количество проведенных проверок (ед.)	30%	
1.6.	Доля заявлений, направленных на согласование в прокуратуру о проведении внеплановых проверок, в согласовании которых было отказано	$K_{зо} \times 100 / K_{пз}$	K _{зо} - количество заявлений, по которым пришел отказ в согласовании (ед.) K _{пз} - количество поданных на согласование заявлений	10%	
1.7.	Доля проверок, по результатам которых материалы направлены в уполномоченные для принятия решений органы	$K_{нм} \times 100 / K_{вн}$	K _{нм} - количество материалов, направленных в уполномоченные органы (ед.) K _{вн} - количество выявленных нарушений (ед.)	100%	
1.8.	Количество проведенных профилактических мероприятий				Шт.
2. Индикативные показатели, характеризующие объем задействованных трудовых ресурсов					
2.1.	Количество штатных единиц				Чел.
2.2.	Нагрузка контрольных мероприятий на работников органа муниципального контроля	$K_{м} / K_{р} = N_{к}$	K _м - количество контрольных мероприятий (ед.) K _р - количество работников органа муниципального контроля (ед.) N _к - нагрузка на 1 работника (ед.)		

Приложение 3 к Положению

Индикаторы риска нарушения обязательных требований, используемые в качестве основания для проведения контрольных мероприятий при осуществлении контроля в сфере благоустройства

Индикаторами риска нарушения обязательных требований при осуществлении муниципального контроля в сфере благоустройства на территории Заневского городского поселения Всеволожского муниципального района Ленинградской области являются:

а) выявление признаков нарушения Правил благоустройства и санитарного содержания территории Заневского городского поселения Всеволожского муниципального района Ленинградской области выявленных при проведении контрольных мероприятий без взаимодействия с контролируемыми лицами;

б) наличие двух и более жалоб (обращений) в течение одного года на контролируемое лицо,

содержащих информацию о нарушении обязательных требований в сфере благоустройства, к обеспечению доступности для инвалидов социальной, инженерной и транспортной инфраструктур и предоставляемых услуг на территории Заневского городского поселения Всеволожского муниципального района Ленинградской области;

в) отсутствие информации об исполнении предписания об устранении выявленных нарушений обязательных требований, если исполнение данного предписания невозможно проверить после проведения контрольного мероприятия без взаимодействия с контролируемыми лицами.



**ЗАНЕВСКОЕ ГОРОДСКОЕ ПОСЕЛЕНИЕ
ВСЕВОЛОЖСКОГО МУНИЦИПАЛЬНОГО РАЙОНА
ЛЕНИНГРАДСКОЙ ОБЛАСТИ**

СОВЕТ ДЕПУТАТОВ ЧЕТВЕРТОГО СОЗЫВА

РЕШЕНИЕ

20.12.2023
гп. Янино-1

№ 115

О внесении изменений в Правила благоустройства и санитарного содержания территории МО «Заневское городское поселение», утвержденные решением совета депутатов муниципального образования «Заневское городское поселение» Всеволожского му-

ниципального района Ленинградской области от 25.02.2020 № 07 (с изменениями от 19.04.2022 № 08, от 18.04.2023 № 25)

В соответствии с Федеральными законами от 06.10.2003 № 131-ФЗ «Об общих принципах

С оригиналами документа можно ознакомиться на официальном сайте Заневского городского поселения: www.zanevkaorg.ru

Рекомендуемые колористические решения

Приложение 6
к Правилам
благоустройства и
санитарного содержания
территории Заневского
городского поселения
Всеволожского
муниципального района
Ленинградской области

NSC S 5010-Y70R	NSC S 3010-R	NSC S 4030-Y90R	NSC S 4010-Y30R	NSC S 5030-Y50R	NSC S 4010-Y70R	NSC S 3005-Y50R	NSC S 5020-Y30R
NSC S 4010-Y10R	NSC S 4020-Y30R	NSC S 2020-Y30R	NSC S 2020-Y40R	NSC S 2020-Y10R	NSC S 2020-Y	NSC S 2010-G30Y	NSC S 3005-B80G
NSC S 4005-R20B	NSC S 5010-B10G	NSC S 5030-Y80R	NSC S 3020-Y70R	NSC S 3020-Y60R	NSC S 2030-Y40R	NSC S 4030-Y30R	NSC S 1030-Y20R
NSC S 2040-Y20R	NSC S 4005-Y80R	NSC S 1505-G90Y	NSC S 3010-Y80R	NSC S 3502-Y	NSC S 1505-Y40R	NSC S 3502-R	NSC S 4005-Y20R
NSC S 3005-G50Y	NSC S 3005-G20Y	NSC S 4010-G10Y	NSC S 5010-G90Y	NSC S 5020-Y80R	NSC S 5502-Y	NSC S 6010-Y30R	NSC S 1020-Y70R

Рис. 1. Рекомендуемые колористические решения фасадов объекта, используемых отделочных материалов

RAL 7040 RR 21	RAL 7000 RR 22	RAL 7015 RR 23	RAL 9006 RR 40	RAL 6020 RR 11	RAL 6021 RR 36	RAL 6002 RR 37	RAL 6025 RR 38
RAL 1001 RR 30	RAL 8025 RR 31	RAL 8019 RR 32	RAL 9007 RR 41	RAL Cuprum Steel RR 30	RAL 3011 RR 23	RAL 3009 RR 29	RAL 8004 RR 750

Рис. 2. Рекомендуемые колористические решения металлических элементов фасадов объекта (кровли, водостоков, ограждений, дверей)

Предлагаемые колористические решения

КРАСНАЯ ЦВЕТОВАЯ ОБЛАСТЬ

Основные пастельные цвета фасадных покрытий (не менее 70% от плоскости фасада)

RAL 9010 RGB: R245 G242 B237	RAL 040 90 05 RGB: R242 G231 B227	RAL 060 80 20 RGB: R226 G191 B170	RAL 3012 RGB: R211 G161 B143	RAL 050 60 20 RGB: R173 G135 B119	RAL 040 50 40 RGB: R170 G95 B78	RAL 040 40 30 RGB: R151 G98 B83	RAL 3009 RGB: R136 G90 B86
RAL 030 50 20 RGB: R170 G127 B123	RAL 030 85 05 RGB: R229 G218 B213	RAL 050 80 10 RGB: R221 G199 B190	RAL 030 70 10 RGB: R188 G164 B162	RAL 020 60 10 RGB: R161 G137 B138	RAL 010 40 15 RGB: R117 G83 B89	RAL 020 50 30 RGB: R163 G98 B101	

Дополнительные контрастные цвета декоративных и акцентных элементов фасадных покрытий (не более 30%)

RAL 040 50 70 RGB: R201 G74 B53	RAL 030 50 60 RGB: R196 G73 B71	RAL 040 40 50 RGB: R151 G63 B45	RAL 040 40 67 RGB: R167 G48 B29	RAL 050 30 30 RGB: R104 G58 B37	RAL 040 20 19 RGB: R69 G36 B28	RAL 020 40 20 RGB: R145 G99 B100	
------------------------------------	------------------------------------	------------------------------------	------------------------------------	------------------------------------	-----------------------------------	-------------------------------------	--

Рис. Предлагаемые колористические решения фасадов объекта, используемых отделочных материалов

Основные пастельные цвета так же применимы для декоративных и акцентных элементов фасадных покрытий.

Цвета на экране компьютера могут не совпадать со стандартом из-за различных настроек.
Допустимое значение ΔE 2-4.

Предлагаемые колористические решения

ЖЁЛТАЯ ЦВЕТОВАЯ ОБЛАСТЬ:

Основные пастельные цвета фасадных покрытий (не менее 70% от плоскости фасада)



Дополнительные контрастные цвета декоративных и акцентных элементов фасадных покрытий (не более 30%)



Рис. Предлагаемые колористические решения фасадов объекта, используемых отделочных материалов

Основные пастельные цвета так же применимы для декоративных и акцентных элементов фасадных покрытий.

Цвета на экране компьютера могут не совпадать со стандартом из-за различных настроек.
Допустимое значение ΔE 2-4.

Предлагаемые колористические решения

СЕРАЯ ЦВЕТОВАЯ ОБЛАСТЬ:

Основные пастельные цвета фасадных покрытий (не менее 70% от плоскости фасада)



Дополнительные контрастные цвета декоративных и акцентных элементов фасадных покрытий (не более 30%)

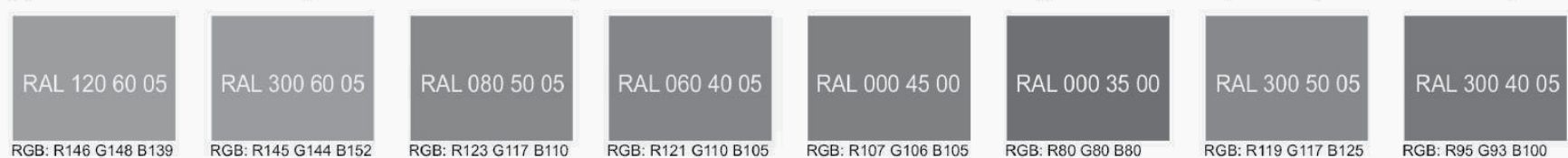


Рис. Предлагаемые колористические решения фасадов объекта, используемых отделочных материалов

Основные пастельные цвета так же применимы для декоративных и акцентных элементов фасадных покрытий.

Цвета на экране компьютера могут не совпадать со стандартом из-за различных настроек.
Допустимое значение ΔE 2-4.

Предлагаемые колористические решения

ЗЕЛЁНАЯ ЦВЕТОВАЯ ОБЛАСТЬ:

Основные пастельные цвета фасадных покрытий (не менее 70% от плоскости фасада)



Дополнительные контрастные цвета декоративных и акцентных элементов фасадных покрытий (не более 30%)



Рис. Предлагаемые колористические решения фасадов объекта, используемых отделочных материалов

Основные пастельные цвета так же применимы для декоративных и акцентных элементов фасадных покрытий.

Цвета на экране компьютера могут не совпадать со стандартом из-за различных настроек.
Допустимое значение ΔE 2-4.

Предлагаемые колористические решения

СИНЯЯ ЦВЕТОВАЯ ОБЛАСТЬ:

Основные пастельные цвета фасадных покрытий (не менее 70% от плоскости фасада)



Дополнительные контрастные цвета декоративных и акцентных элементов фасадных покрытий (не более 30%)



Рис. Предлагаемые колористические решения фасадов объекта, используемых отделочных материалов

Основные пастельные цвета так же применимы для декоративных и акцентных элементов фасадных покрытий.

Цвета на экране компьютера могут не совпадать со стандартом из-за различных настроек.
Допустимое значение ΔE 2-4.

⊗ ЗАПРЕЩАЕТСЯ

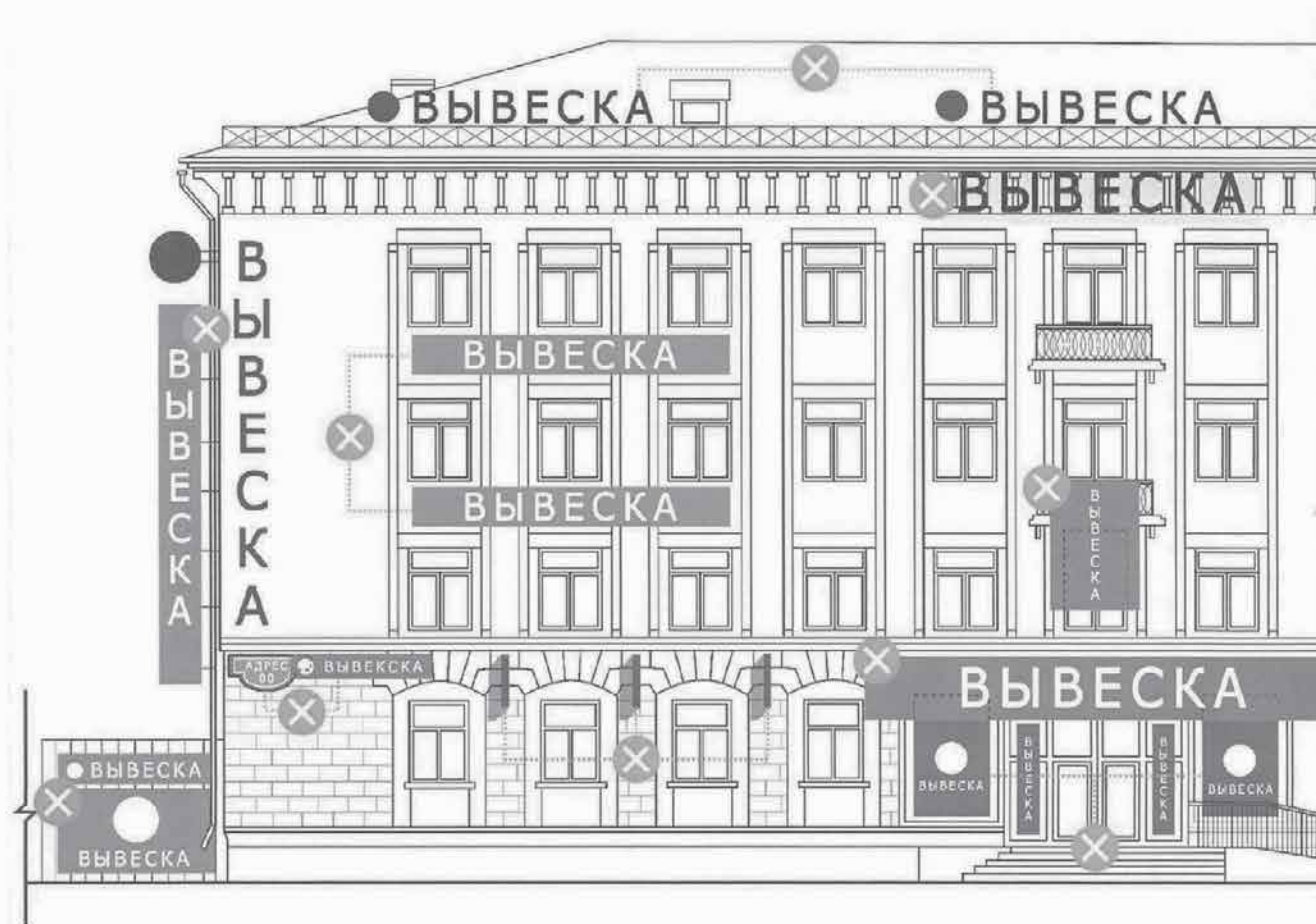


Рисунок 1. Варианты неправильного размещения информационных конструкций различных видов на фасаде здания, строения, сооружения и ограждения.

Примечание: *зеленым шрифтом на иллюстрациях обозначен рекомендуемый вариант размещения информационных и рекламных конструкций; красным шрифтом на иллюстрациях обозначен нерекондуемый вариант размещения информационных и рекламных конструкций

Приложение 7 к Правилам благоустройства и санитарного содержания территории Заневского городского поселения Ленинградской области

⊙ ДОПУСКАЕТСЯ



Рисунок 2. Рекомендуемые варианты размещения информационных конструкций различных видов на фасаде здания, строения, сооружения и ограждения.

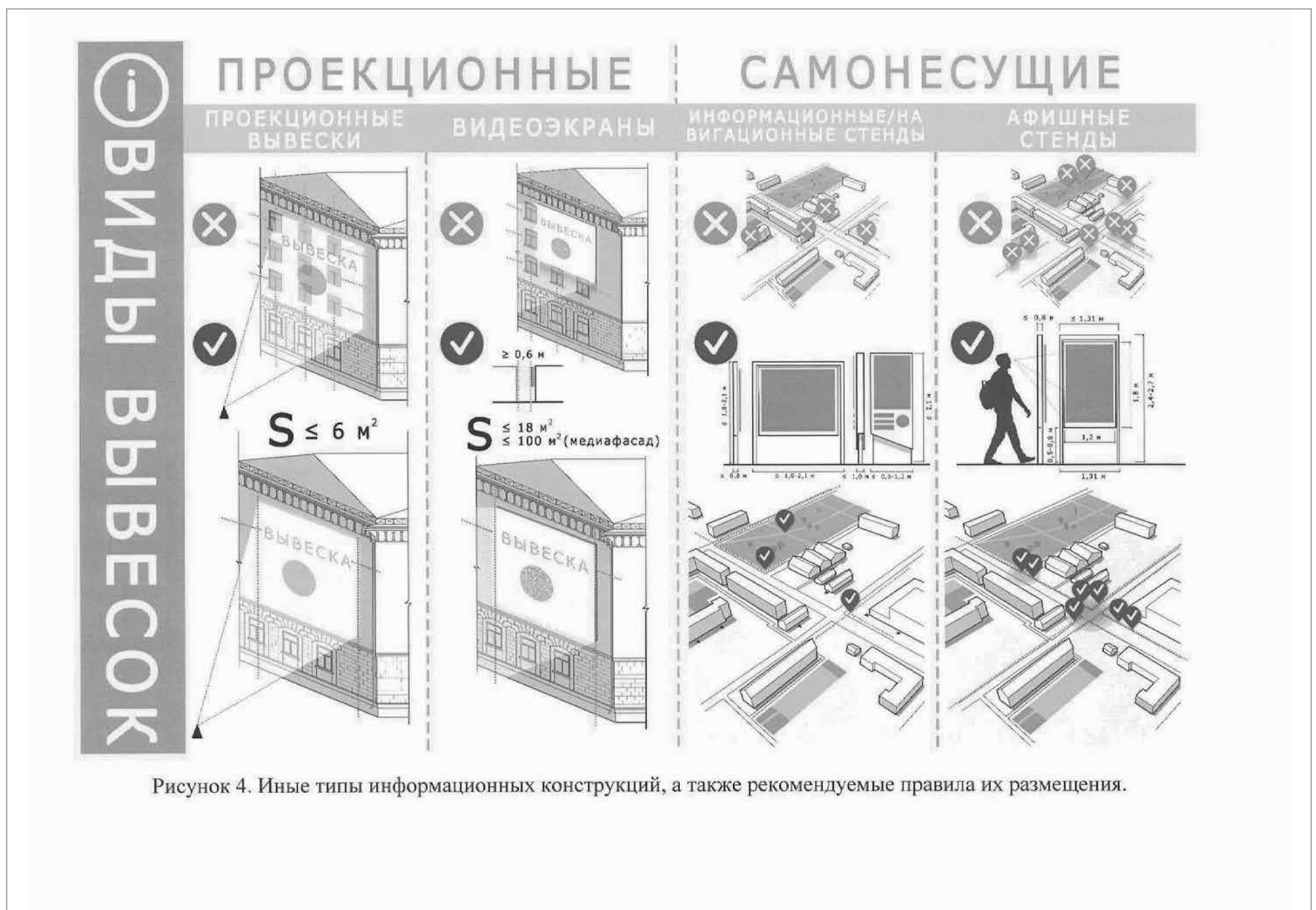




Рисунок 5. Типы фасадных информационных конструкций, а также рекомендуемые правила их размещения.



Рисунок 6. Рекомендуемые варианты размещения различных видов информационных конструкций.

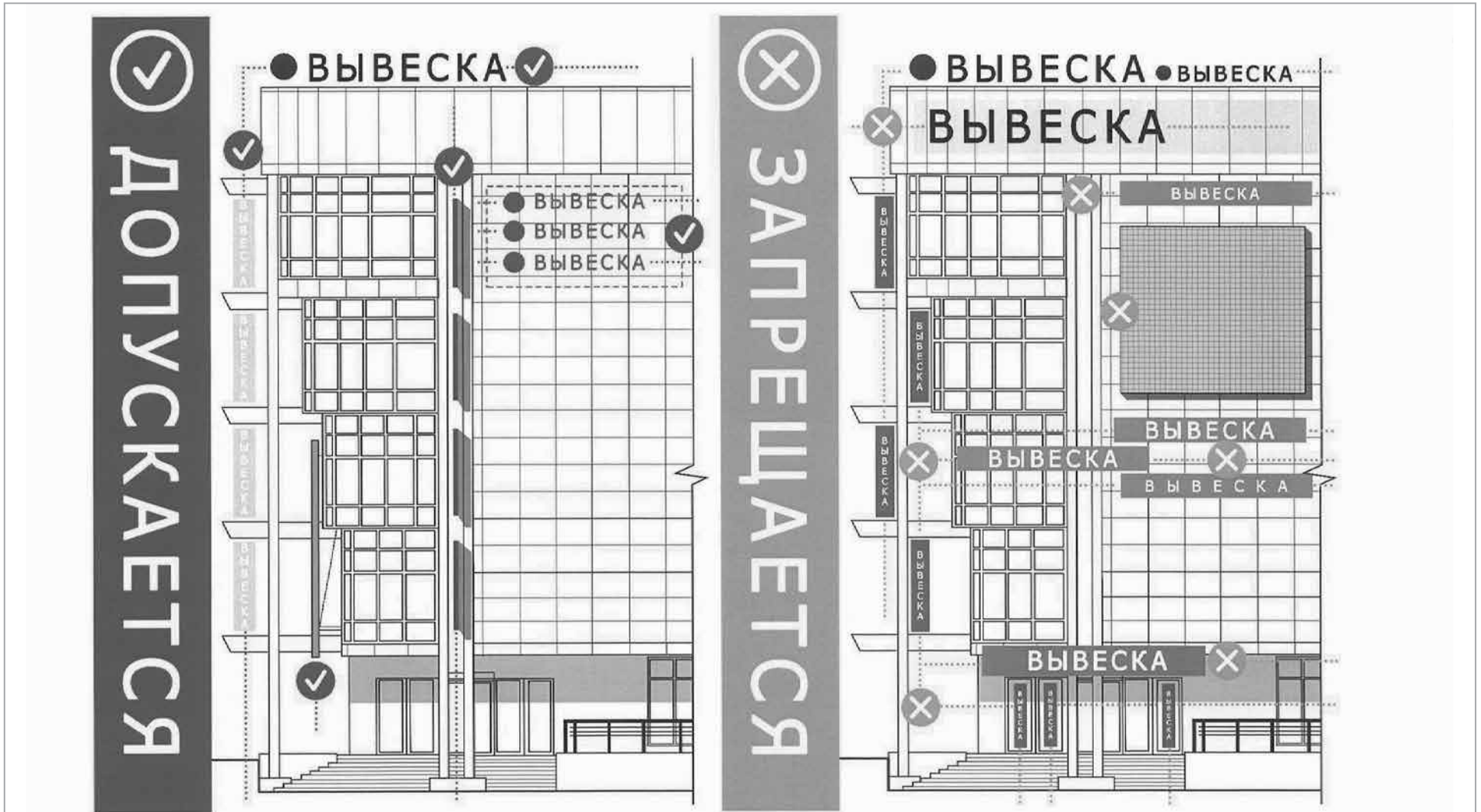


Рисунок 7. Вариант размещения информационных конструкций на фасадах торговых центров, торгово-развлекательных центров (комплексов) общей площадью свыше 5 тыс. кв. м, на спортивных и спортивно-зрелищных зданиях и сооружениях с числом мест для зрителей более 500.

Приложение 8
к Правилам благоустройства и санитарного
содержания территории Заневского
городского поселения Всеволожского
муниципального района Ленинградской
области



Правительство
Ленинградской
области



Комитет по жилищно-
коммунальному хозяйству
Ленинградской области



Заневское городское
поселение



ЦЕНТР
КОМПЕТЕНЦИЙ

Кудрово

Дизайн-код



2023

Содержание

Дизайн-код

Историческая справка

Стандарты

- 1 **Стандарт оформления и размещения информационных конструкций на фасадах зданий и на прилегающих к ним территориях**
 1. Общие положения 6
 2. Требования к информационным конструкциям 8
 3. Требования к размещению информационных конструкций 10
- 2 **Стандарт оформления элементов фасадов зданий**
 1. Основные принципы 22
 2. Рекомендуемые колористические решения 30
 3. Примеры недопустимого применения стандарта оформления и размещения информационных конструкций 32
 4. Применение стандарта оформления элементов фасадов зданий 34
- 3 **Стандарт оформления навигационных элементов в городской среде**
 1. Типовые домовые знаки и требования к их размещению 37
 2. Требования к отдельно стоящим информационным стендам, стендам, пилонам 39
 3. Требования к навигационным указателям и стендам 40

- 4 **Стандарт оформления и размещения элементов городской среды, включающий требования и рекомендации к элементам благоустройства и их размещению**

1. Основные принципы 42
2. Рекомендации по решению малых архитектурных форм, оборудования и сооружений 44
3. Типы покрытий 48
4. Типы НТО 50
5. Типы контейнеров для сбора твердых коммунальных отходов 56
6. Рекомендуемые к высадке деревья 57
7. Рекомендуемые к высадке кустарники 59
8. Рекомендуемые к высадке газонные травы и цветочные растения 61

- 5 **Идентичность города Кудрово**

- Элементы логотипа 64
- Цвета и шрифт 65
- Паттерн 66
- Примеры использования 68
- Адресные таблички 70
- Городская навигация 71

Дизайн-код

Дизайн-код — это нормативный правовой акт, являющийся приложением к правилам благоустройства.

В дизайн-коде собраны ключевые правила и рекомендации по оформлению и размещению информационных конструкций и элементов озеленения и городской среды.

При создании дизайн-кода команда руководствовалась федеральным и региональным законодательством в области землепользования, градостроительства, присвоения адресов, законодательством об административных правонарушениях, требованиями к размещению нестационарных торговых объектов (далее — НТО) на территории Ленинградской области, местными нормативными актами и иными, влияющими и определяющими качественную городскую среду.

Полный перечень правил, стандартов и рекомендаций, которые включает дизайн-код:

- Стандарт оформления и размещения информационных конструкций на фасадах зданий и прилегающих к ним территориях;
- Стандарт оформления элементов фасадов зданий;
- Стандарт оформления навигационных элементов в городской среде;
- Стандарт оформления и размещения элементов городской среды, включающий требования и рекомендации к элементам благоустройства и их размещению;
- Рекомендуемые типы малых архитектурных форм, информационных и навигационных стендов. Рекомендуемые типы покрытий. Рекомендуемые типы нестационарных торговых объектов (НТО);
- Идентичность города;
- Пример применения дизайн-кода.

Кому адресован дизайн-код

- **Сотрудникам администрации:** для проведения консультаций и согласований поступающих предложений и заявлений.
- **Предпринимателям города:** при выборе формата и места размещения вывесок, информационных конструкций для гармоничного встраивания в среду города.
- **Управляющим компаниям:** при планировании качественного и соответствующего индивидуальному облику города благоустройства и озеленения.
- **Проектировщикам:** для учета особенностей индивидуального облика города при проектировании.
- **Жителям и активистам города:** для диалога с представителями администрации и для составления гармоничных и целесообразных предложений развития среды.
- **Художникам, художникам-монументалистам:** для создания объектов искусства в общественном пространстве с учетом единого и целостного дизайн-кода города.

Историческая справка

О Кудрово

Кудрово — город в Заневском городском поселении Всеволожского района Ленинградской области. Численность населения, зарегистрированного на постоянной основе на 2023 год составляет свыше 65 000 человек

Современное Кудрово образовалось не месте исторического имения Оккервиль дворянки А.А. Полторацкой. В XIX веке на территории поместья Полторацкой располагались винный и водочный заводы и усадьбы «Уткина дача» и «Косая гора».

На территории бывшего поместья был создан колхоз Кудрово.

В 1980-х годах был разработан детальный план застройки Кудрово. В сторону поселения начали прокладывать тоннель метро от станции «Улица Дыбенко», планировалось открытие станции «Народная». Однако с упразднением СССР планы не удалось реализовать.

В 2006 году застройка Кудрово все же началась – был введен микрорайон «Новый Оккервиль». К 2017 году в Кудрово проживало почти 14 тысяч человек.

В 2018 году Кудрово официально присвоен статус города.

Сегодня Кудрово – молодой и быстроразвивающийся город Ленинградской области, граничащий с Невским районом Санкт-Петербурга.



1

**Стандарт оформления
и размещения информационных
конструкций на фасадах
зданий и на прилегающих к ним
территориях**

1. Общие положения

- 1.1. Стандарт подготовлен в соответствии с Методическими рекомендациями по разработке Стандарта оформления и размещения информационных конструкций на фасадах зданий и в населенных пунктах муниципальных образований Ленинградской области, утвержденными приказом комитета градостроительной политики Ленинградской области от 21.12.2022 года № 210.
- 1.2. Стандарт определяет требования к информационным конструкциям, устанавливаемым и эксплуатируемым на территории с учетом необходимости сохранения внешнего архитектурного облика сложившейся застройки населенного пункта муниципального образования Ленинградской области (далее — требования к информационным конструкциям).
- 1.3. Стандарт разработан в целях обеспечения соответствия внешнего вида (цветового, композиционно-графического, конструктивного решений) информационных конструкций и их размещения архитектурно-композиционным решениям зданий, строений, сооружений на территории населенного пункта муниципального образования Ленинградской области.
- 1.4. Действие настоящего Стандарта не распространяется на дорожные знаки; конструкции, попадающие под определение рекламных конструкций; указатели, содержащие информацию ориентирования в населенном пункте; информационные надписи и обозначения на объектах культурного наследия; конструкции, содержащие информацию о проведении строительных, дорожных, аварийных работ, размещаемые в целях безопасности и информирования населения о проведении соответствующих работ, требования к которым установлены федеральными законами, нормативными правовыми актами Российской Федерации, законодательством Ленинградской области, муниципальными правовыми актами; информационные стенды, предназначенные для размещения информации

справочного характера, в том числе о деятельности органов государственной власти Российской Федерации.

1.5 В отношении объектов культурного наследия необходимо действовать в соответствии с требованиями Федерального закона «Об объектах культурного наследия (памятниках истории и культуры) народов Российской Федерации» от 25.06.2002 N 73-ФЗ.

1.6. Установка информационной конструкции и согласование дизайн-проекта размещения информационной конструкции осуществляется в соответствии с законодательством.

1.7. Действие настоящего Стандарта не распространяется на информационные конструкции, разрешение на размещение которых получено в установленном порядке до вступления в силу настоящего Стандарта, в течение срока действия полученного разрешения.

1.8. В тексте Стандарта используются следующие термины:

Вывески — информационные конструкции, размещаемые на фасадах, крышах или иных внешних поверхностях (внешних ограждающих конструкциях) зданий, строений, сооружений, включая витрины, внешних поверхностях нестационарных торговых объектов в месте фактического нахождения или осуществления деятельности организации, индивидуального предпринимателя или физического лица, зарегистрированного как самозанятый, содержащие сведения о профиле деятельности организации, индивидуального предпринимателя, физического лица, и (или) виде реализуемых ими товаров, оказываемых услуг и (или) их наименование (фирменное наименование, коммерческое обозначение, изображение товарного знака, знака обслуживания) в целях извещения неопределенного круга лиц о фактическом местоположении (месте осуществления деятельности) данной организации, индивидуального предпринимателя;

1. Общие положения

Фасад — наружная поверхность объекта капитального строительства, а также, некапитального объекта, включающая крышу, архитектурные элементы и детали (балконы, окна, двери, колоннады и др.).

Фриз — архитектурный элемент, обрамляющий или увенчивающий значительную часть здания, строения, сооружения, НТО, представляющий собой сплошную протяженную горизонтальную полосу, выступающую из плоскости стены или выделенную посредством декоративных элементов и (или) за счет применения отличающегося от используемого для внешней отделки основного фасада материала.

Козырек — архитектурный элемент фасада, подобный крыше, изготавливаемый из жестких материалов, устанавливаемый на фасаде без устройства самостоятельных опор над входом в жилое, административное или производственное здание, НТО, над крыльцом, балконом, пандусом.

Типы информационных конструкций (вывесок):

Настенная вывеска располагается параллельно к поверхности фасада здания, строения, сооружения и (или) их конструктивных элементов непосредственно на плоскости фасада объекта;

Консольная вывеска располагается перпендикулярно к поверхности фасада здания, строения, сооружения и (или) их конструктивных элементов;

Витринная вывеска расположена на внешней или с внутренней стороны остекления витрины здания, строения, сооружения;

Крышная вывеска (или крышная установка) размещается на крыше здания, строения, сооружения выше отметки парапета кровли.

К информационным конструкциям не относятся рекламные конструкции, установка и эксплуатация которых осуществляется в порядке, определенном Федеральным законом от 13 марта 2006 года № 38-ФЗ «О рекламе».

Информационная стена — это отдельно стоящая конструкция информационного или навигационного назначения, хорошо видима

с большого расстояния, выполненная из металла и пластика, как правило, имеющая внутреннюю и наружную люминесцентную или светодиодную подсветку, а также размещенная на отдельном постаменте (фундаменте).

Информационный стенд — это отдельно стоящая информационная конструкция для размещения официальной информации органа местного самоуправления или иной муниципальной, государственной или частной организации, а также для размещения правил нахождения в парках, скверах, на детских и спортивных площадках.

Навигационный стенд — это отдельно стоящая информационная конструкция для размещения информации по навигации внутри населенных пунктов и, как правило, содержит информацию по маршрутам общественного транспорта, карту с указанием мест размещения различных организаций в городе (музеев, театров, библиотек, спортивных центров, торгово-развлекательных комплексов, объектов культуры, парков, гостиниц и т.д.) или иную информацию необходимую для жителей и гостей городов и населенных пунктов иных категорий для их комфортного пребывания и навигации внутри городов и населенных пунктов иных категорий.

Настенное панно (мурал) — это информационная конструкция или художественное изображение на фасадах зданий, строений, сооружений, занимающее значительное пространство фасада, основная задача которого улучшение внешнего облика фасада при отсутствии архитектурных элементов на фасаде.

Витрина — специально оборудованное окно магазина или какого-либо учреждения или предприятия для демонстрации предлагаемых товаров и услуг.

2. Требования к информационным конструкциям

- 2.1. Информационные конструкции не должны (рис. 1):
- 2.1.1. препятствовать восприятию информации, размещенной на другой конструкции;
 - 2.1.2. размещаться на опорах освещения, стойках дорожных знаков и светофоров, деревьях и кустарниках, шлагбаумах, ограждениях, перилах, козырьках;
 - 2.1.3. размещаться на фасаде здания на расстоянии менее 2 м от мемориальных досок;
 - 2.1.4. размещаться с перекрытием витражей, дверных, оконных и арочных проемов, архитектурных деталей фасадов объектов (в том числе карнизов, медальонов, орнаментов, лепнины, колонн, элементов монументально-декоративного оформления и т. д.), на оконных решетках;
 - 2.1.5. размещаться с использованием картона, ткани, в том числе баннерной, сетки и других мягких материалов (за исключением случаев размещения на маркизе);
 - 2.1.6. размещаться на фасадах здания, строения, сооружения в два ряда и более — одна над другой (за исключением случаев размещения на зданиях торговых, общественно-деловых центров, а также случаев, когда одна вывеска состоит из двух строк);
 - 2.1.7. размещаться в виде отдельно стоящих сборно-разборных конструкций (штендеров);
 - 2.1.8. размещаться на витражах здания, строения, сооружения;
 - 2.1.9. размещаться на фасадах зданий, строений, сооружений с помощью демонстрации постеров на динамических

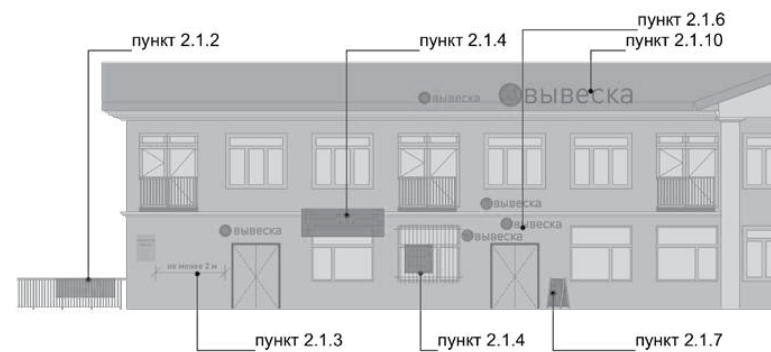


Рис. 1

- системах смены изображений (роллерные системы, системы поворотных панелей (призматроны) и другие системы);
- 2.1.10. размещаться на крыше здания, строения, сооружения в количестве более одной информационной конструкции;
 - 2.1.11. размещаться в виде бегущей строки;
 - 2.1.12. перекрывать дорожные знаки, знаки адресной системы;
 - 2.1.13. способствовать скапливанию снега, замачиванию фасадов или оказывать иное негативное воздействие на здание, строение, сооружение;
 - 2.1.14. размещаться на фасадах, ограждениях (заборах) и кровле индивидуальных жилых домов, садовых и дачных домов, жилых домов блокированной застройки (дуплексов, таунхаусов), индивидуальных гаражей, вспомогательных строений в границах участка под размещение индивидуального жилого дома, блокированной застройки, личного подсобного, крестьянского (фермерского) хозяйства.

2. Требования к информационным конструкциям

- 2.2. Информационные конструкции должны содержаться в чистоте и исправном состоянии. В случае неисправности отдельных знаков информационной конструкции необходимо произвести их замену.
- 2.3. Металлические элементы информационной конструкции должны быть своевременно очищаться и окрашиваться.
- 2.4. Размещение на информационных конструкциях, витринах объявлений, посторонних надписей и изображений запрещено.
- 2.5. Подсветка информационных конструкций, размещаемых на зданиях, строениях, сооружениях, должна:
 - устанавливаться для всех типов информационных конструкций;
 - организовываться без использования светодинамических и мерцающих эффектов;
 - иметь внутреннее (встроенное в конструкцию) освещение без использования внешней подсветки посредством выносного освещения;
 - иметь цветовой решение, соответствующее цветовому решению фасада здания, строения, сооружения (допускается использование теплого и белого света);
 - иметь электрооборудование (провода), окрашенные в цвет фасада здания, строения, сооружения;
 - иметь приглушенный свет, не создающий прямых направленных лучей в окна жилых помещений и учитывающий безопасность участников дорожного движения;
 - находиться в рабочем (исправном) состоянии, при неис-

правности световых элементов вывески необходимо включать подсветку информационных конструкций полностью до замены газосветовых трубок или электроламп.

3. Требования к размещению информационных конструкций

3.1. Информационные конструкции

3.1.1. Информационные конструкции размещаются (рис. 2):

- на плоскости фасада здания, строения, сооружения параллельно его поверхности и (или) конструктивным элементам здания, строения, сооружения (в том числе фризам) в месте фактического нахождения или осуществления деятельности организации, индивидуального предпринимателя, физического лица зарегистрированного как самозанятый, за исключением случаев размещения непосредственно у входа, въезда (справа или слева) или на входных дверях здания, строения, сооружения, помещения, где осуществляет деятельность организация или индивидуальный предприниматель (фасадные вывески);
- на входных дверях здания, строения, сооружения, помещения, въездных воротах с указанием фирменного наименования организации, места ее нахождения (адреса) и режима работы. Продавец (исполнитель) размещает указанную информацию на вывеске (табличке);
- на фасаде здания, строения, сооружения перпендикулярно поверхности фасада и на его конструктивных элементах на единой горизонтальной оси (консольные вывески или вывески на панель-кронштейне);
- в витринах зданий, строений, сооружений (витринные вывески);
- на крыше здания, строения, сооружения параллельно

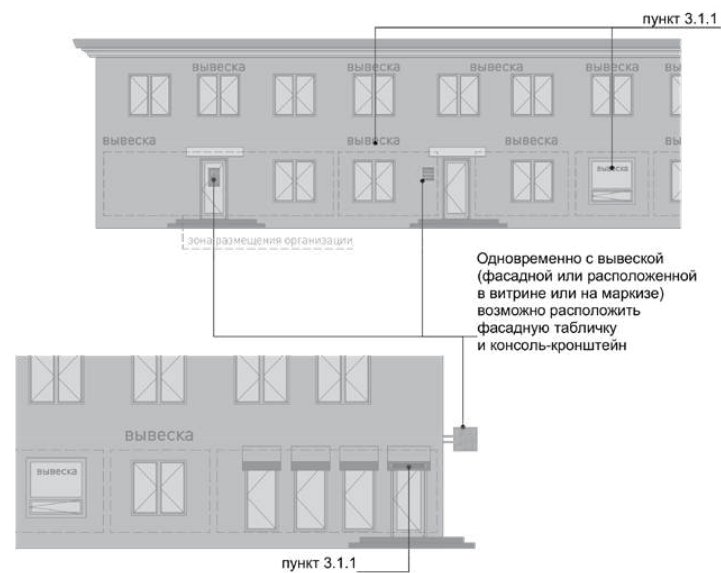


Рис. 2

- плоскости соответствующего фасада здания, строения, сооружения (крышные вывески);
- на сборно-разборных конструкциях, предназначенных для затенения фасадных элементов, защиты от атмосферных осадков (на маркизах);
- на отдельно стоящих конструкциях в виде стел (информа-

10

3. Требования к размещению информационных конструкций

ционные стелы).

3.1.2. На одном фасаде здания, строения, сооружения, в котором фактически находится или осуществляет деятельность организация, индивидуальный предприниматель, допускается размещение не более одной информационной конструкции организации, индивидуального предпринимателя, физического лица зарегистрированного как самозанятый на фасаде здания, не более одной консольной вывески и не более одной таблички.

3.1.3. Конструктивным решением фасадных вывесок, витринных вывесок, крышных вывесок является композиция из отдельных объемных букв, цифр, символов, декоративно-художественных элементов без использования подложки или светового короба.

3.1.4. Размещение фасадных вывесок, витринных вывесок, крышных вывесок с использованием подложки, в виде единого светового короба запрещено

3.2. Требования к фасадным вывескам

3.2.1. Фасадные вывески размещаются (рис. 3):

- над верхней линией окон первого этажа торговых, административных и промышленных зданий, строений, сооружений, жилых домов с количеством этажей два и более, первые этажи которых заняты нежилыми помещениями, расположенными в габаритах здания, а также встроенно-пристроенных нежилых помещений, вынесенных за пределы габаритов здания;
- над верхней линией окон второго этажа торговых, административных и промышленных зданий, строений, сооруже-

- ний с количеством этажей три и более;
- между верхней линией окон верхнего этажа и крышей (карнизом) одно-, двух-, трехэтажных встроенно-пристроенных нежилых помещений, вынесенных за пределы габаритов здания;
- между верхней линией окон верхнего этажа и крышей (карнизом) здания, строения, сооружения, единственным правообладателем которого является организация (индивидуальный предприниматель), осуществляющий деятельность в указанном здании, строении, сооружении;
- между верхней линией окон первого этажа и крышей (карнизом) одноэтажных зданий, строений, сооружений;
- над окнами подвального или цокольного этажа здания, но не ниже 600 мм от уровня поверхности земли до нижнего края фасадной вывески (в случае если занимаемое организацией (индивидуальным предпринимателем) помещение располагается в подвальном или цокольном этаже здания);
- между верхней линией окон первого этажа и крышей (карнизом, фризом) на НТО.



Рис. 3

11

3. Требования к размещению информационных конструкций

3.2.2. При наличии на фасаде здания, строения, сооружения, а также на НТО фриза фасадные вывески размещаются исключительно на фризе (рис. 4).

3.2.3. В случае если один вход в здание, строение, сооружение является общим для двух и более организаций индивидуальных предпринимателей, физических лиц зарегистрированных как самозанятые, размещение фасадных вывесок указанных организаций или индивидуальных предпринимателей над общим входом не допускается, за исключением размещения вывесок на фризе (рис. 4).

3.2.4. Размещаемые на одном фасаде здания, строения, сооружения фасадные вывески должны быть установлены в пределах границ помещений, занимаемых организацией или индивидуальным предпринимателем, на единой горизонтали с выравниванием по средней линии с учетом ранее размещенных вывесок (в случае их соответствия требованиям Стандарта), иметь однотипное цветовое, композиционно-графическое, конструктивное решение (рис. 4).

3.2.5. В случае если организация занимает площадь только на втором этаже, разрешается размещение вывески над окнами второго этажа. Вывеска должна быть выровнена по оси оконного проема и не превышать по высоте 500 мм.

3.2.6. В оформлении фасадной вывески не должно использоваться более трех цветов (за исключением случаев использования товарного знака, знака обслуживания).

3.2.7. Композиционно-графическим решением фасадной вывески является размещение композиции (букв, цифр, сим-

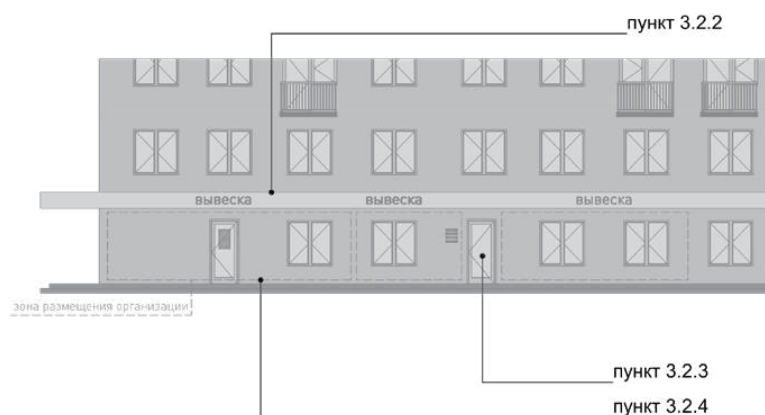


Рис. 4

волов, декоративно-художественных элементов) не более чем в две строки по горизонтали.

3.2.8. Оформление шрифтовой композиции фасадной вывески должно осуществляться с использованием не более двух гарнитур шрифта, с соблюдением межбуквенного интервала и силуэта букв, характерного для каждой гарнитуры шрифта (за исключением случаев использования товарного знака, знака обслуживания).

3.2.9. Максимальный размер фасадной вывески в длину должен составлять не более 70% от длины части фасада здания, строения, сооружения, соответствующей размерам занимаемых организацией (индивидуальным предпринимателем) помещений. При этом в случае размещения единичной конструкции ее длина должна быть не более 5 м; в случае

3. Требования к размещению информационных конструкций

размещения фасадной вывески в виде комплекса идентичных взаимосвязанных элементов (текстовой части, декоративно-художественных элементов) длина каждого элемента должна составлять не более 3 м.

3.2.10. Фасадная вывеска должна размещаться на расстоянии не менее 200 мм от оконных и дверных проемов, карниза, парапета кровли.

3.2.11. Вывески на фасадах необходимо размещать без выступа за боковые пределы фасада и с учетом его архитектурного членения.

3.2.12. Не допускается размещать вывески на фасадах жилого здания, где отсутствует вход в помещение, к которому относится вывеска.

3.2.13. Не допускается размещение вывесок на уровне жилых этажей.

3.2.14. Размещение фасадной вывески осуществляется с соблюдением следующих требований (рис. 5):

- общая высота текстовой части с учетом высоты выносных элементов шрифта должна составлять не более 450 мм для вывески, состоящей из одной строки, и не более 550 мм для вывески, состоящей из двух строк (но не превышать 70% высоты фриза при размещении на нем), при размещении названия (наименования) объекта на зданиях торговых центров, торгово-развлекательных центров (комплексов), на спортивных и спортивно-зрелищных зданиях и сооружениях — не более 1000 мм, при размещении на НТО — не более 350 мм;

- максимальная высота объемных декоративно-художественных элементов, размещаемых в составе вывески, не может превышать по высоте 550 мм. В случае размещения такого логотипа на фризе логотип по высоте не может превышать 70% от высоты фриза;

- в случае размещения вывески и логотипа на фризе высота вывески и логотипа должна составлять не более 70% высоты фриза;

- высота торцевого профиля букв, цифр, символов в составе вывески не должна превышать 70 мм;



Нестационарные объекты:

400 мм Вывеска магазина 350 мм

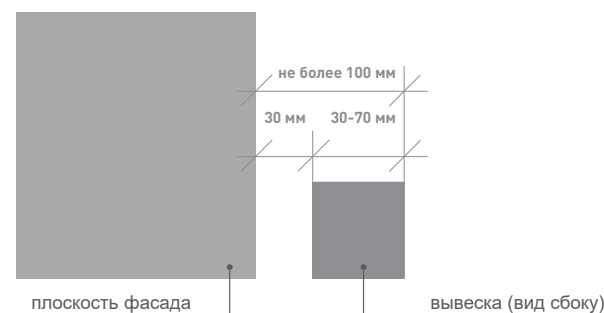


Рис. 5

3. Требования к размещению информационных конструкций

- максимальное расстояние между плоскостью фасада здания, строения, сооружения и основанием букв, цифр, символов, декоративно-художественных элементов вывески составляет 30 мм;
 - в случае размещения вывески путем крепления каждого элемента на единую монтажную раму все элементы рамы должны быть окрашены в цвет участка фасада здания, строения, сооружения, на котором осуществляется размещение;
 - в случае если над входом, на фризе, над окном нет места для вывески, возможно устройство консольной вывески и (или) вывески на аппликационной пленке в окнах занимаемого помещения.
 - размещение на зданиях торговых центров, торгово-развлекательных центров (комплексов), на спортивных и спортивно-зрелищных зданиях и сооружениях — осуществляется в соответствии с паспортом фасада. При отсутствии паспорта фасада здания для данной категории зданий требуется разработка архитектурно-художественной концепции (графической схемы) размещения информационных и рекламных конструкций на фасаде здания и ее согласование с органом местного самоуправления для создания единого визуально привлекательного облика объекта и его гармоничного включения в окружающую среду.
- 3.2.15. Информационные материалы на аппликационной пленке в окнах занимаемого помещения должны быть выполнены из отдельных букв и элементов на светопрозрачной пленке и не должны превышать 30% заполнения оконного проема.

14



Рис. 6

3.3. Требования к табличкам (рис. 6)

3.3.1. Допускаются следующие варианты размещения:

- в виде отдельной таблички;
- путем объединения табличек в информационный блок с ячейками (модулями) для размещения информации, обеспечивающий формирование единой композиции, соразмерной входной группе (в случае необходимости размещения у общего входа в здание, строение, сооружение более трех табличек).

3.3.2. Размещение табличек осуществляется с соблюдением следующих требований:

- размеры отдельно размещаемой таблички (за исключением случаев размещения таблички на дверях входных групп, внутренней стороне остекления витрин, остеклен-

3. Требования к размещению информационных конструкций

- ных участках фасада методом нанесения трафаретной печати или аналогичными методами, на НТО) не должны превышать 400 мм по высоте, 300 мм по ширине; размеры информационного блока с ячейками не должны превышать 1200 мм по высоте, 900 мм по ширине;
- размеры табличек, размещаемых на дверях входных групп, внутренней стороне остекления витрин, остекленных участках фасада методом нанесения трафаретной печати или аналогичными методами, на НТО, не должны превышать 400 мм по высоте, 300 мм по ширине;
- при исполнении таблички в виде объемных букв и символов на подложке рекомендуемая толщина подложки составляет не более 30 мм, толщина объемных букв и символов — не более 20 мм, толщина плоской таблички не должна превышать 30 мм;
- цветовое решение таблички должно соотноситься с цветовым (колористическим) решением фасада здания, строения, сооружения, на котором она размещается;
- в оформлении таблички не должно использоваться более трех цветов;
- в цветовом и композиционном решениях информационного блока должны использоваться элементы идентичные между собой по цвету, размерам, материалам изготовления, способам подсветки;
- расположение букв, цифр, символов должно осуществляться по горизонтали с использованием не более двух гарнитур шрифта и с соблюдением межбуквенного интервала,

- характерного для каждой гарнитуры шрифта;
- высота букв, цифр, символов должна быть не более 100 мм;
- установка табличек должна производиться вплотную к поверхности фасада здания, строения, сооружения на единой горизонтальной оси с выравниванием по средней линии с учетом ранее размещенных аналогичных информационных конструкций (в случае их соответствия требованиям настоящего Стандарта) в пределах плоскости фасада;
- число табличек, размещаемых справа и слева от входа или въезда, не должно превышать трех на каждой из сторон, при этом таблички должны иметь одинаковые размеры, размещаться упорядоченно, с соблюдением горизонтальных и вертикальных осей; в случае если в здании, строении, сооружении, в котором фактически находятся или осуществляют деятельность более шести организаций, индивидуальных предпринимателей или физических лиц зарегистрированных как самозанятые, таблички размещаются на фасаде здания, строения, сооружения индивидуально, но при этом требуется разработка архитектурно-художественной концепции (графической схемы) размещения информационных и рекламных конструкций на фасаде здания для создания единого визуально привлекательного облика входной группы;
- расстояние от краев проемов витрин, окон, ниш, архитектурных элементов, внутренних или внешних углов фасадов до ближайшей точки таблички, информационного блока должно составлять не менее 200 мм.

15

3. Требования к размещению информационных конструкций

3.4. Требования к консольным вывескам.

3.4.1. Допускаются следующие варианты размещения консольных вывесок:

- над верхней линией окон первого этажа, но не выше 200 мм от нижней линии окон второго этажа зданий, строений, сооружений;
- между верхней линией окон первого этажа и крышей (карнизом) одноэтажных зданий, строений, сооружений на расстоянии не менее 200 мм от оконных и дверных проемов, карниза, парапета кровли;
- у арок здания, строения, сооружения (в случае если вход в помещение, занимаемое организацией или индивидуальным предпринимателем, организован со стороны внутреннего двора здания, строения, сооружения);
- на высоте не менее 2700 мм от отметки поверхности земли на одной горизонтальной оси с вывеской (рис. 7).

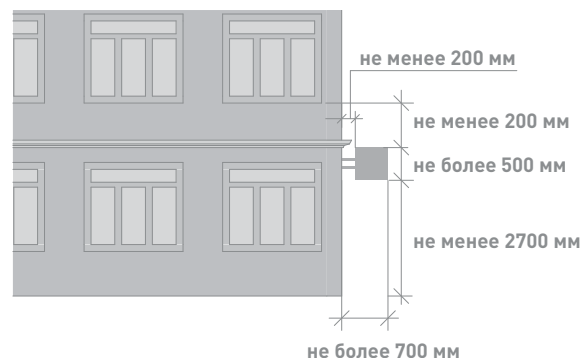


Рис. 7

3.4.2. Размещение консольных вывесок осуществляется в пределах границ помещений, занимаемых организациями или индивидуальными предпринимателями, на одном из углов здания или на одной из сторон от входа в здание, строение, сооружение.

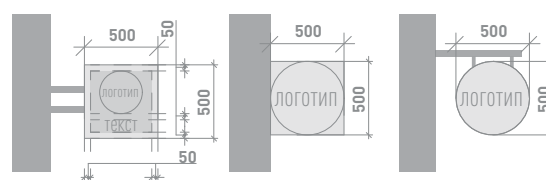


Рис. 8

3.4.3. Размещение консольных вывесок допускается с соблюдением следующих требований:

- размеры вывески должны быть не более 500 мм по высоте и 500 мм по ширине;
- расстояние от вывески до плоскости фасада (выступающих элементов фасада) здания, строения, сооружения должно

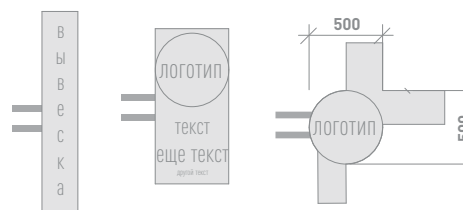


Рис. 9

3. Требования к размещению информационных конструкций

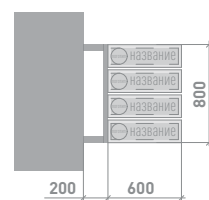
составлять не более 200 мм (рис. 8);

- расстояние между консольными вывесками должно составлять не менее 10 м.

3.4.4. Установка консольных вывесок способом, отраженным на рис. 9, а также установка более одной консольной вывески в вертикальном ряду друг над другом запрещена.

3.4.5. Блочные консольные вывески для размещения информационных материалов нескольких организаций выполняются в едином стиле, шириной 600 мм, высотой 800 мм (рис. 10).

Блочная вывеска



Чертеж единичного блока

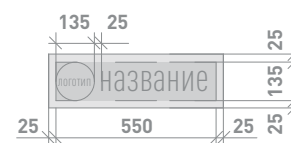


Рис. 10

3.5. Требования к витринным вывескам.

3.5.1. Витринные вывески допускаются размещать с внутренней (интерьерной) и с внешней (фасадной) стороны остекления витрины. Витринными вывесками называются в случае их размещения с внутренней (интерьерной) стороны остекления витрины на расстоянии до 1 м от остекления. Размещение витринных вывесок выше первого этажа не допускается.

3.5.2. Витринные вывески размещаются в соответствии со следующими требованиями:

- высота текста вывески не должна превышать 150 мм, высота декоративной части (логотипа) - не более 300 мм, при этом габариты всей конструкции не могут превышать по высоте или ширине 50% габаритов стекла, на котором размещена вывеска (рис. 11);

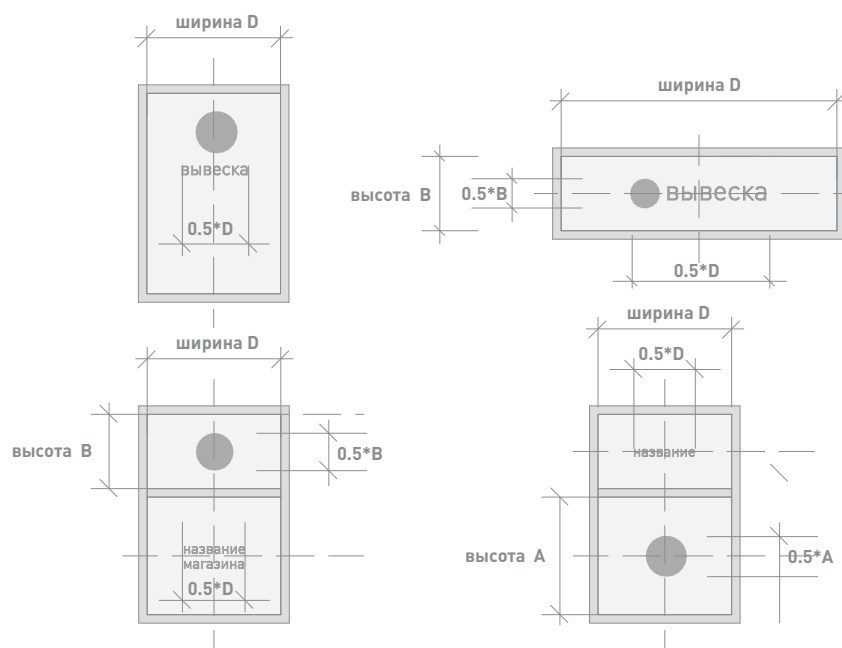


Рис. 11

3. Требования к размещению информационных конструкций

3.6. Требования к крышным вывескам.

3.6.1. Крышные вывески размещаются в виде объемных букв, цифр, символов, декоративно-художественных элементов без использования подложки выше линии карниза, парапета здания, строения, сооружения.

3.6.2. Размещение крышной вывески на крыше здания, строения, сооружения допускается при условии, если единственным собственником (правообладателем) указанного здания, строения, сооружения является организация (индивидуальный предприниматель), сведения о которой содержатся на данной вывеске и в месте фактического нахождения (месте осуществления деятельности) которой вывеска размещается.

3.6.3. Размещение крышных вывесок над кровлями многоквартирных многоэтажных жилых домов и зданий торговых центров, торгово-развлекательных центров (комплексов) общей площадью свыше 5 тыс. кв. м, на спортивных и спортивно-зрелищных зданиях и сооружениях с числом мест для зрителей более 500 разрешается при условии согласования Консультативным-экспертным советом по рассмотрению архитектурно-градостроительного облика населенных пунктов, зданий, сооружений Ленинградской области, образованным постановлением Губернатора Ленинградской области от 31 мая 2021 года № 40-пг.

3.6.4. На одном здании может быть размещена только одна крышная вывеска.

3.6.5. На зданиях, строениях, сооружениях, являющихся

объектами культурного наследия федерального, регионального, местного значения, выявленными объектами культурного наследия размещение крышных вывесок запрещено.

3.6.6. Крышные вывески должны соответствовать следующим требованиям:

- высота крышной вывески (рассчитывается от точки крепления к крыше до верхнего края информационного поля - при установке непосредственно на крыше (при отсутствии на крыше карниза, парапета), от карниза, парапета до верхнего края информационного поля — при наличии карниза, парапета) должна быть не более: 0,8 м для 1-2 — этажных объектов;
- 1,2 м для 1-2 — этажных объектов высотой более 8 м;
- 1,2 м для 3-5 — этажных объектов
- 1,8 м для 6-9 — этажных объектов;
- 2,2 м для 10-15 — этажных объектов;
- 3,0 м для объектов, имеющих 16 и более этажей.

3.6.7. Элементы крепления крышной вывески не должны выступать за границы информационного поля.

3.6.8. Длина крышной вывески должна составлять не более 50% ортогональной проекции фасада здания, строения, сооружения, по отношению к которому она размещена, однако при выступании частей фасада здания относительно друг друга по бокам более чем на 3 м ширина вывески может составлять до 70% от наиболее узкой части фасада (рис. 12).

3.6.9. При размещении крышных вывесок не должны использоваться технологии смены изображения, а также технологии

3. Требования к размещению информационных конструкций

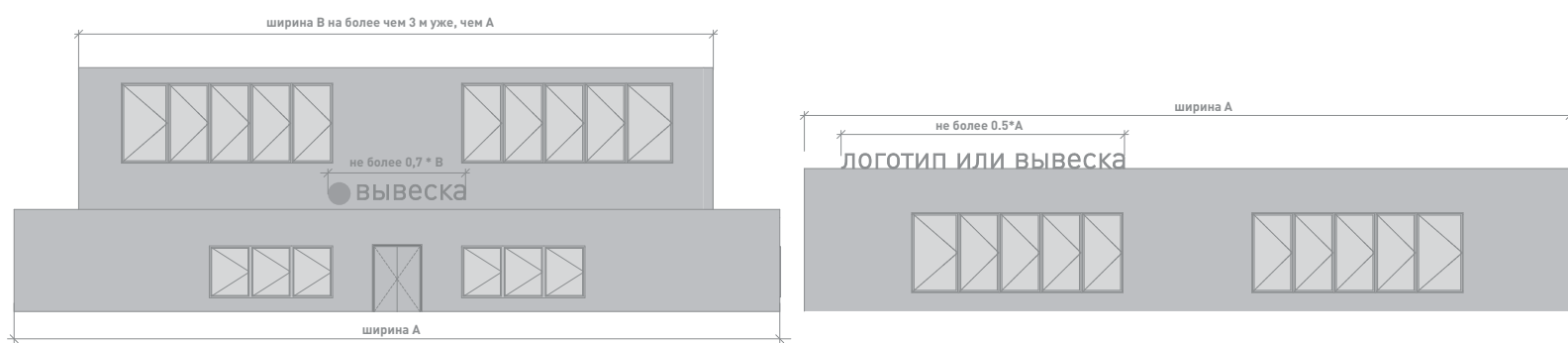


Рис. 12

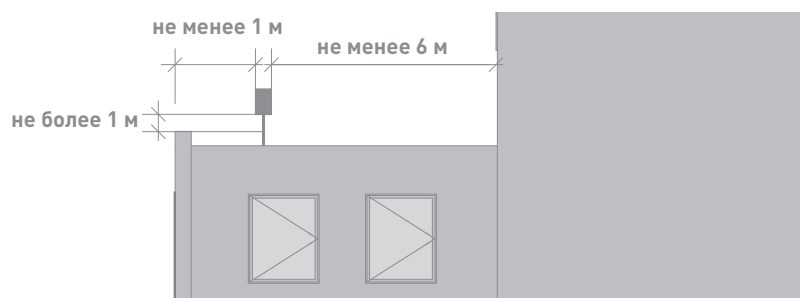


Рис. 13

организации медиафасадом, динамические способы передачи информации.

3.6.10. Расстояние от конструкции, размещаемой на крыше, парапете встроенно-пристроенного помещения, до окон должно составлять не менее 6 м (рис. 13).

3.6.11. Не допускается размещать вывеску на коньке кровли крыши.

3.6.12. Толщина элементов должна составлять от 7 до 20% высоты текста вывески.

3.7. Требования к вывескам на маркизах.

Размещение вывески на маркизе осуществляется в виде нанесенных непосредственно на маркизу надписей и (или) изображения в соответствии со следующими требованиями:

- высота вывески должна быть не более 150 мм, за

3. Требования к размещению информационных конструкций

- исключением случаев изображения товарного знака, знака обслуживания, размещаемого на маркизах сезонных кафе;
- высота изображения товарного знака, знака обслуживания, логотипа, размещаемого на маркизах сезонного кафе, должна быть не более 300 мм;
 - текстовая часть и декоративно-художественные элементы вывески должны быть размещены на единой горизонтальной оси.

3.8. Требования к объемно-пространственным информационным конструкциям.

3.10.1. Объемно-пространственные информационные конструкции не должны размещаться на зданиях, строениях, сооружениях.

3.10.2. Размещение воздушных шаров, аэростатов и иных летательных аппаратов, используемых в качестве информационных конструкций, регулируется нормами Воздушного кодекса Российской Федерации. Воздушные шары, аэростаты и иные летательные аппараты, используемые в качестве информационных конструкций, не должны размещаться в границах улично-дорожной сети, охранных зон воздушно-кабельных линий электропередач и связи.

2

Стандарт оформления
элементов фасадов
зданий

1. Основные принципы

Основные принципы

Архитектурные решения объектов капитального строительства, проектирование и (или) строительство которых предусмотрены за счет бюджетных средств Ленинградской области, муниципальных образований Ленинградской области или по рекомендации Градостроительного совета Ленинградской области подлежат направлению в консультативно-экспертный совет по рассмотрению архитектурно-градостроительного облика населенных пунктов, зданий, сооружений Ленинградской области.

1. При капитальном или текущем ремонте объектов (за исключением индивидуальных жилых домов, садовых и дачных домов, жилых домов блокированной застройки дуплексов, таунхаусов) необходима подготовка паспорта фасадов объекта (далее - Паспорт фасадов) по типовой форме (см п. 5). Паспорт фасадов утверждается нормативным правовым актом администрации поселения (района). Разработка такого документа производится:

- при создании, изменении или ликвидации крылец, навесов, козырьков, карнизов, балконов, лоджий, веранд, террас, эркеров, декоративных элементов, дверных, витринных, арочных и оконных проемов;
- замене облицовочного материала;
- покраске фасада (его частей);
- изменении материала кровли, элементов безопасности крыши, элементов организованного наружного водостока;
- установке кондиционеров;
- размещении НТО, в том числе совмещенных с остановкой общественного транспорта;

- при размещении информационных конструкций на отдельно стоящем объекте, на встроенном помещении торгового, общественно-делового (офисного), назначений, объекте производственного, складского назначения (указатель, вывеска, информационный стенд, табличка).

2. Перечень объектов, для которых замена оконных, дверных проемов, установка кондиционера не требует подготовки Паспорта фасадов, устанавливается нормативным правовым актом администрации.

3. К объектам, на которые необходимо утверждение Паспорта фасадов при их размещении, капитальном или текущем ремонте относятся:

- здания,
- строения,
- сооружения,
- НТО, в том числе совмещенные с остановкой общественного транспорта.

4. При подготовке паспорта фасада объекта необходимо учитывать правила, перечисленные ниже.

4.1. Стены.

4.1.1. Запрещается осуществлять покраску, облицовку фрагментов фасада объекта, не соответствующую по цвету и типу облицовке существующего фасада.

4.1.2. Запрещается демонтировать, перекрывать, менять цвет архитектурных элементов фасада объекта (балюстрады, фриза, карниза, барельефа, фронтона, колоннады, кронштейна, эркера, наличников и т. п.).

4.1.3. Запрещается применять для облицовки стен виниловый сайдинг, профнастил, фасадные панели «под натураль-

1. Основные принципы

ный камень».

4.1.4. Покраску стен зданий, строений, сооружений (за исключением покраски фасадов выявленных объектов культурного наследия, объектов культурного наследия федерального, регионального, местного значений) следует осуществлять в соответствии с рекомендуемыми колористическими решениями (см. стандарт 2, глава "2. Рекомендуемые колористические решения", рис. 1)

4.1.5. Запрещено использование разных архитектурных приемов ограждения входной группы, ограждения балкона, козырька при размещении на фасаде одного здания.

4.2. Козырьки.

4.2.1. Козырьки над входом выполняются с использованием лаконичных решений. Запрещено использование кованых элементов на панельных строениях и домах хрущевской постройки.

4.2.2. В случае устройства козырька на фасаде здания, где уже установлены иные козырьки, необходимо выполнить его идентичным существующим, за исключением случаев оформления главного входа, а также в случае устройства ранее установленных козырьков не в соответствии с п. 4.2.1.

4.3. Ограждения входных групп.

4.3.1. Ограждения входных групп выполняются с использованием лаконичных решений. Запрещена установка кованых ограждений входной группы, балкона и козырька на панельных строениях и домах хрущевской постройки. Устройство глухих ограждений не допускается.

4.3.2. Ограждение входной группы необходимо выполнять из нержавеющей стали либо металла. Цвет в соответствии с

рекомендуемыми колористическими решениями

(см. стандарт 2, глава "2. Рекомендуемые колористические решения", рис. 2)

4.3.3. В случае устройства ограждения входной группы на фасаде здания, где уже выполнено устройство иных ограждений входных групп, необходимо выполнить его идентичным существующим, за исключением случаев оформления главного входа, а также в случае устройства ранее установленных ограждений не в соответствии с п.п. 4.3.1., 4.3.2.

4.4. Цоколь, ступени.

4.4.1. Облицовку цоколя и входных ступеней с пандусом необходимо выполнять из одного материала или в близкой цветовой гамме. Рекомендуются монохромные цвета отделки, сочетающиеся с общим колористическим решением здания.

4.4.2. Облицовка поверхностей ступеней и пандусов должна быть изготовлена из материала с шероховатой текстурой поверхности, не допускающей скольжения.

4.4.3. Запрещается использовать тротуарную плитку для облицовки цоколя, ступеней и пандуса.

4.4.4. В зимний период необходимо организовывать дополнительные меры для обеспечения безопасности граждан: обработку плитки специальной противоскользящей пропиткой, установку закрепленных резиновых коврик шириной не менее 0,8 м, антискользящих угловых накладок на ступени. В качестве поверхности пандуса допускается использовать рифленую поверхность или металлические решетки.

4.5. Балконы и лоджии.

4.5.1. Остекление балконов и лоджий необходимо выполнять в идентичной стилистике с ранее установленным остекле-

1. Основные принципы

нием других балконов и лоджий на фасаде объекта, а также с остеклением, предусмотренным проектом объекта.

4.5.2. Запрещается установка металлических профилированных листов, виниловых элементов (сайдинг) на ограждениях балконов, лоджий.

4.6. Двери.

4.6.1. Запрещается установка глухих металлических дверных полотен на фасадах зданий, за исключением многоквартирных домов, выходящих на лицевой фасад улиц, визуально связанных с открытыми городскими пространствами.

4.6.2. Двери для входных групп в помещениях коммерческого назначения должны быть светопрозрачными, в алюминиевом профиле с остеклением от 60 % до 90 % плоскости двери.

4.6.3. Двери одного фасада должны иметь единообразный вид и быть одного типа, а также сочетаться по стилю и цвету оконных переплетов с окнами и фасадом здания.

4.7. Окна.

4.7.1. Оконные рамы и переплеты в рамках единого здания должны быть выполнены в одном цвете.

4.7.2. Для объектов культурного наследия федерального, регионального, местного значений, выявленных объектов культурного наследия запрещается изменение габаритов проемов и исторического рисунка оконных переплетов.

4.7.3. При отсутствии исторических сведений об объекте, выбирая цвет оконных переплетов, необходимо придерживаться следующей цветовой гаммы в соответствии с каталогом цветов RAL: 9010, 7047, 8017, 9006, 9018, 1035.

4.7.4. Запрещается размещение наружных защитных экранов (рольставней) и жалюзи на фасадах объектов культурного

наследия федерального, регионального, местного значения, выявленных объектов культурного значения. Их установка допускается на входах первого этажа нежилых помещений дворового фасада.

4.7.5. Цветовое решение наружных защитных экранов (рольставней) и жалюзи должно соответствовать цветовой гамме фасада здания и общему архитектурно-художественному облику фасада.

4.7.6. При установке наружных защитных экранов (рольставней) и жалюзи необходимо использовать системы со скрытыми коробами, не выходящими за пределы фасадной плоскости, или устанавливать их в интерьере за окном.

4.8. Кровля.

4.8.1. Для устройства кровли общественных деловых, коммерческих, торговых объектов использование мягкой кровли запрещено.

4.8.2. Для устройства кровли общественных деловых, коммерческих, торговых объектов необходимо использовать фальц, кликфальц, металлочерепицу имитирующую фальц.

4.8.3. Цвет кровли зданий, строений, сооружений за исключением цвета кровли выявленных объектов культурного наследия, объектов культурного наследия федерального, регионального, местного значений осуществлять в соответствии с рекомендуемыми колористическими решениями (см. стандарт 2, глава "2. Рекомендуемые колористические решения", рис. 2)

4.8.4. На объектах культурного наследия федерального, регионального, местного значения, а также выявленных объектах культурного наследия устройство кровли по цвету и ма-

1. Основные принципы

териалу осуществляется в соответствии с проектом здания.

4.9. Водосточные трубы.

4.9.1. Водосточные трубы не должны полностью перекрывать архитектурные элементы, нарушать целостность их восприятия.

4.9.2. Цвет водосточных труб и желобов должен совпадать с цветом фасада здания или кровли в соответствии с рекомендуемыми колористическими решениями (см. стандарт 2, глава "2. Рекомендуемые колористические решения", рис. 1-2)

4.10. Маркизы и навесы на окна.

4.10.1. Маркизы должны размещаться по оси оконных, дверных проемов и в их пределах с выступами не более 0,15 м с каждой стороны проема.

4.10.2. Высота нижней отметки маркизы должна быть не ниже 2,5 м от уровня тротуара.

4.10.3. Маркиза не должна перекрывать архитектурные элементы здания.

4.10.4. Маркиза не должна перекрывать окна или витрины более чем на 30%.

4.10.5. Допускается однотонное или двухцветное цветовое решение маркизы, не диссонирующее с цветовой концепцией фасада.

4.10.6. Запрещается использовать в качестве материала для маркиз металл, кортен, пластик.

4.11. Кондиционеры.

4.11.1. Наружный блок кондиционера должен быть установлен только в местах, предусмотренных для его размещения:

- закрытая решеткой ниша в стене;
- балкон (на высоте ниже ограждения);

- декоративные корзины;
 - специально выделенные помещения;
 - простенки межэтажного пояса под окном, закрытые экранами;
 - оконный проем без выхода за плоскость фасада (с использованием декоративных экранов);
 - допускается размещение на фасаде, не выходящем на центральные улицы города (список улиц утверждается дополнительным нормативным правовым актом администрации).
- 4.11.2. Наружные блоки кондиционеров на фасадах необходимо размещать с привязкой к единой системе осей по вертикали и горизонтали на фасаде.
- 4.11.3. В случае если используются корзины и декоративные экраны, их конструкции, цвет и рисунок перфорации должны быть едиными в рамках всего здания, строения, сооружения. Экраны и корзины рекомендуется окрашивать в цвет фасада.

4.11.4. Запрещается размещать:

- наружный блок на поверхности стены на отметке ниже 2,5 м от поверхности земли;
- наружные блоки кондиционеров на фасадах объектов культурного наследия федерального, регионального, местного значения, а также на фасадах выявленных объектов культурного наследия;
- наружный блок на архитектурных деталях, декоративных элементах, муралах, мозаичных поверхностях и на других видах отделки, представляющих художественную и историческую ценность;
- наружный блок без маскирующего экрана;

1. Основные принципы

- трубки для самоточного отвода конденсата на фасад выше отметки 1 м от уровня земли.

4.11.5. Сети кондиционера должны быть скрыты. Ввод сетей в здание должен быть организован в габаритах корзины или маскирующего экрана.

4.12. Дополнительное оборудование фасадов (спутниковые тарелки и антенны, видеокамеры и т. п.)

Дополнительное оборудование фасадов включает две основные группы наружных элементов: городское и техническое оборудование.

К городскому оборудованию относятся часы, почтовые ящики, банкоматы, таксофоны, держатели флагов (флагштоки, кронштейны). К техническому — видеокамеры, электрощитовые и газовые ящики (ШРП), элементы архитектурной подсветки, спутниковые тарелки, антенны.

4.12.1. Допускается установка антенн и кабелей на кровле зданий.

4.12.2. При размещении дополнительного оборудования не допускается нарушение целостности фасадов и их архитектурно-художественных элементов.

4.12.3. Запрещается установка спутниковых тарелок и антенн на куполах, башнях, лоджиях, балконах.

4.12.4. Запрещается установка видеокамер на архитектурных элементах (колоннах, карнизах, фронтонах, порталах, пилястрах), цоколе балконов.

4.12.5. Необходимо использовать скрытое подведение сетей при установке видеокамер и архитектурной подсветки фасада.

4.12.6. Кабель-канал, скрывающий провода, должен быть покрашен под цвет фасада.

4.12.7. Запрещается использовать гофрированные трубы для кабелей.

4.12.8. Допускается ортогональная прокладка сетей на фасаде.

4.13. Архитектурно-художественное оформление (мурал).

4.13.1. В случае нанесения мурала на торцевую стену объекта композиция мурала должна охватывать всю плоскость стены начиная от уровня цоколя либо с отступом в 1 м от уровня земли. Если мурал имеет фон, то он должен покрывать всю площадь стены начиная от уровня цоколя либо с отступом в 1 м от уровня земли (рис. 1).

4.13.2. В случае архитектурно-художественного оформления сооружения (трансформаторной подстанции, остановки общественного транспорта и т. п.) мурал наносится на все фасады объекта от уровня земли, за исключением случаев раз-

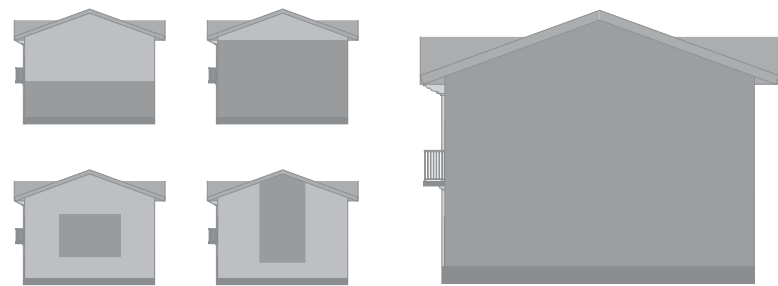


Рис. 1

1. Основные принципы

мещения мурала на стенах вновь построенных сооружений и стенах сооружений, на которых произведен ремонт.

4.13.3. Запрещено перекрывать муралом декоративные элементы фасада: карнизы, пилястры, молдинги, руст, кронштейны, наличники, розетки и т. п.

4.13.4. При создании архитектурно-художественного оформления фасада объекта (настенного панно, мурала) требуется согласование администрации поселения (района)

4.14. Архитектурная подсветка зданий.

4.14.1. Архитектурное освещение должно подчеркивать важные архитектурные элементы зданий. Объемные архитектурные элементы с многосторонним обзором должны освещаться с разных положений с выраженным основным направлением потока освещения, углом светового пучка, с учетом плоскости фасада (рис. 2).

4.14.2. Освещенность при полном охвате здания должна учитывать размеры простенков, глубину выступов, ниш, размещение архитектурных элементов.

4.14.3. Соотношение освещенной части к общей площади фасада не должно превышать 1:3 при ровных фасадах и 1:5 при разноцветных и рельефных фасадах.



Рис. 2

1. Основные принципы

5. Паспорт фасадов объекта.**5.1. Общие положения**

5.1.1. Типовая форма паспорта фасадов объекта устанавливает требования к паспорту фасадов объекта на территории _____ (далее – Поселение) при строительстве, реконструкции, капитальном или текущем ремонте объектов (за исключением индивидуальных жилых домов, садовых и дачных домов, жилых домов блокированной застройки (дуплексов, таунхаусов), в том числе:

- при создании, изменении или ликвидации крылец, навесов, козырьков, карнизов, балконов, лоджий, веранд, террас, эркеров, декоративных элементов, дверных, витринных, арочных и оконных проёмов;
- при замене облицовочного материала;
- при покраске фасада (его частей);
- при изменении материала кровли, элементов безопасности крыши, элементов организованного наружного водостока;
- при установке кондиционеров;
- при размещении нестационарных торговых объектов (далее - НТО), в том числе совмещенных с остановкой общественного транспорта;
- при размещении информационных конструкций на отдельно стоящем объекте, торгового, общественно-делового (офисного), назначений, объекте производственного, складского назначений (указатель, вывеска, информационный стенд, табличка).

После утверждения Паспорта фасадов, с согласованными местами расположения информационных конструкций, необходимо получение разрешения на размещение каждой

информационной конструкции в соответствии с законодательством.

5.1.2. К объектам, на которые необходимо утверждение паспорта фасадов при их строительстве, размещении, реконструкции, капитальном или текущем ремонте относятся: здания; строения; сооружения; НТО, в том числе совмещенных с остановкой общественного транспорта;

5.2. Типовая форма паспорта фасадов объекта**5.2.1. Титульный лист паспорта фасадов объекта**

Титульный лист паспорта фасадов объекта (далее – Паспорт фасадов) должен содержать сведения о заявителе, разработчике Паспорта фасадов, функциональное назначение и адрес объекта, год разработки Паспорта фасадов, подписи заявителя, подписи разработчика Паспорта фасадов.

5.2.2. Текстовая часть Паспорта фасадов

Состав текстовой части Паспорта фасадов:

5.2.2.1. Описание высотных характеристик объекта, включая этажность;

5.2.2.2. Описание стилевых характеристик объекта, включая год постройки объекта;

5.2.2.3. Описание параметров фасада или части фасада объектов (длина, площадь).

5.2.3. Графическая часть Паспорта фасадов

Состав графической части Паспорта фасадов:

5.2.3.1. Ситуационный план с изображением местоположения объекта, в отношении фасадов которого разрабатывается Паспорт фасадов.

Ситуационный план выполняется в масштабе 1:500 (1:1000, 1:2000) с указанием ориентации по сторонам света. На ситу-

1. Основные принципы

ационном плане указывается нумерация фасадов объекта, в отношении которых разрабатывается Паспорт фасадов.

5.2.3.2. Изображение фасадов объекта или части фасадов объекта (развертка фасадов).

Развертка фасадов выполняется в виде чертежа в масштабе 1:50 (1:100) с указанием длины, членений и высотных характеристик (высотных отметок) объекта, с указанием колера и материала конструктивных элементов фасадов, архитектурных деталей, элементов декора фасадов, инженерного и технического оборудования в соответствии с Таблицей, а также с указанием места размещения информационных конструкций (указателей, вывесок, информационных стендов).

5.2.3.3. Изображение элемента фасада объекта (при наличии). Изображение создаваемого, изменяемого крыльца, навеса, козырька, карниза, балкона, лоджии веранды, террасы, эркера, декоративных элементов, дверных, витринных арочных и оконных проемов выполняется в виде чертежа в масштабе 1:10, 1:25 с указанием длины, ширины и высотных характери-

стик (высотных отметок) элемента, с указанием колера и материала.

5.2.3.4. Изображение фасадов объекта (развертка фасадов) с отображением сложившейся застройки.

Развертка фасадов объекта (развертка фасадов) с отображением сложившейся застройки выполняется в виде фотофиксации в цвете в дневное время суток и в ночное время суток.

5.3. Требования к оформлению Паспорта фасадов

5.3.1. На бумаге.

5.3.1.1. Формат – А4 (А3).

5.3.1.2. Шрифт - Times New Roman, размер № 14, межстрочный интервал 1.

5.3.1.3. Нумерация страниц с учетом титульного листа с соблюдением последовательности разделов, предусмотренных настоящим приложением.

5.3.2. В электронном виде.

5.3.2.1. Формат .pdf. одним файлом.

5.3.2.2. Формат .dwg. одним файлом.

Таблица

№	Описание архитектурных деталей и конструктивных элементов фасадов, элементов декора фасадов, инженерного и технического оборудования	Материал	Колер	Основные параметры	
				Длина, Высота, Площадь	Количество
1	2	3	4	5	6
1	Архитектурные детали и конструктивные элементы фасадов				
2	Элементы декора лицевых фасадов				
3	Инженерное и техническое оборудование				

2. Рекомендуемые колористические решения

NSC S 5010-Y70R	NSC S 3010-R	NSC S 4030-Y90R	NSC S 4010-Y30R	NSC S 5030-Y50R	NSC S 4010-Y70R	NSC S 3005-Y50R	NSC S 5020-Y30R
NSC S 4010-Y10R	NSC S 4020-Y30R	NSC S 2020-Y30R	NSC S 2020-Y40R	NSC S 2020-Y10R	NSC S 2020-Y	NSC S 2010-G30Y	NSC S 3005-B80G
NSC S 4005-R20B	NSC S 5010-B10G	NSC S 5030-Y80R	NSC S 3020-Y70R	NSC S 3020-Y60R	NSC S 2030-Y40R	NSC S 4030-Y30R	NSC S 1030-Y20R
NSC S 2040-Y20R	NSC S 4005-Y80R	NSC S 1505-G90Y	NSC S 3010-Y80R	NSC S 3502-Y	NSC S 1505-Y40R	NSC S 3502-R	NSC S 4005-Y20R
NSC S 3005-G50Y	NSC S 3005-G20Y	NSC S 4010-G10Y	NSC S 5010-G90Y	NSC S 5020-Y80R	NSC S 5502-Y	NSC S 6010-Y30R	NSC S 1020-Y70R

Рис. 1. Рекомендуемые колористические решения фасадов объекта, используемых отделочных материалов

30

2. Рекомендуемые колористические решения

RAL 7040 RR 21	RAL 7000 RR 22	RAL 7015 RR 23	RAL 9006 RR 40	RAL 6020 RR 11	RAL 6021 RR 36	RAL 6002 RR 37	RAL 6025 RR 38
RAL 1001 RR 30	RAL 8025 RR 31	RAL 8019 RR 32	RAL 9007 RR 41	RAL Cuprum Steel RR 30	RAL 3011 RR 23	RAL 3009 RR 29	RAL 8004 RR 750

Рис. 2. Рекомендуемые колористические решения металлических элементов фасадов объекта (кровли, водостоков, ограждений, дверей)

31



3. Примеры недопустимого применения стандарта оформления и размещения информационных конструкций



Вывеска в виде светового короба
Сплошная заклейка окон
Положение панели-кронштейна не соответствует утвержденному



Баннеры на фасаде
Вывески на подложке
Сплошная заклейка окон
Фрагментарная отделка фриза, фасада
Вывески и логотипы превышают допустимые габариты

32

3. Примеры недопустимого применения стандарта оформления и размещения информационных конструкций



Вывеска превышает допустимые габариты
Логотип выполнен в виде светового короба
Хаотичная оклейка витражей



Фрагментарная отделка фасада первого этажа
Цветная контурная подсветка окон
Дублирование вывесок

33

4. Применение стандарта оформления элементов фасадов зданий



34

4. Применение стандарта оформления элементов фасадов зданий



35

3

Стандарт оформления навигационных элементов в городской среде

1. Типовые домовые знаки и требования к их размещению

1.1. Домовой знак (адресная табличка, адресный знак) – указатель, содержащий информацию об адресообразующих элементах объекта:

- наименование элемента улично-дорожной сети;
- номер здания, сооружения, в том числе строительство которых не завершено, земельного участка

1.2. К наименованиям элементов планировочной структуры относятся наименования улиц, проспектов, переулков, проездов, набережных, площадей, бульваров, тупиков, съездов, шоссе, аллей и иное.

1.3. Номером здания, сооружения, в том числе строительство которых не завершено, земельного участка считается номер, присвоенный в соответствии с законодательством Российской Федерации.

1.4. Домовые знаки объектов должны подсвечиваться в темное время суток при наличии технической возможности. Домовые знаки должны содержаться правообладателями в чистоте и технически исправном состоянии.

1.5. Общими требованиями к размещению домовых знаков являются:

- унификация мест размещения, соблюдение единых правил размещения;
- видимость с учетом условий пешеходного и транспортного движения, дистанций восприятия, архитектуры зданий, освещенности, зеленых насаждений.

1.5.1. Размещение домовых знаков должно отвечать следующим требованиям:

- высота от поверхности земли – от 2,5 до 3,5 м (в районах проектируемой застройки – до 5 м);
- размещение на участке фасада, свободном от выступающих архитектурных деталей;
- привязка к вертикальной оси простенка, архитектурным членениям фасада;
- единая вертикальная отметка размещения знаков на соседних фасадах;
- отсутствие внешних заслоняющих объектов (деревьев, построек).

1.5.2. Домовые знаки должны быть размещены:

- на главном фасаде – с правой стороны фасада;
- на улицах с односторонним движением транспорта – на стороне фасада, ближней по направлению движения транспорта;
- у арки или главного входа – с правой стороны или над проемом;
- на дворовых фасадах – на стене со стороны внутриквартального проезда;
- при длине фасада более 100 м – на его противоположных сторонах;
- на оградах и корпусах промышленных предприятий – справа от главного входа или въезда;
- у перекрестка улиц – на угловом фасаде.

1. Типовые домовые знаки и требования к их размещению

1.5.3. Не допускается:

- размещение рядом с домовым знаком выступающих вывесок, консолей, а также объектов, затрудняющих восприятие знака;
- размещение домовых знаков и указателей вблизи выступающих элементов фасада или на заглубленных участках фасада, на элементах декора, карнизах, воротах;
- произвольное перемещение домовых знаков с установленного места.

1.6. Особенности конструкции и композиции домового знака.

1.6.1. Материалы и технология изготовления: металл с нанесением краски на промышленном принтере.

1.6.2. Домовой знак может быть единой конструкцией либо состоять из двух частей. Размеры домовых знаков для размещения на зданиях, сооружениях или объектах незавершенного строительства, земельном участке (рис. 1):

- для магистральных улиц и дорог — 1300 мм × 310 мм;
- для улиц и дорог местного значения — 700 мм × 310 мм для текстовой части и 310 мм × 310 мм для номера дома.

1.6.3. Дополнительно информация на домовом знаке может содержать наименование элемента планировочной структуры на английском языке с учетом требований к отображению расширенного кирилловского алфавита на расширенный латинский алфавит в соответствии с ГОСТ 7.79-2000 «Правила транслитерации кирилловского письма латинским алфавитом».

1.6.4. Домовые знаки должны иметь антивандальное исполнение.

1.6.5. Цвета домового знака

- фон – белый, текст и символы – черный;
- фон – бордовый, желтый или темно синий, текст и символы – белый;

1.6.6. Домовые знаки могут оснащаться внутренней подсветкой.

1.6.7. Шрифт – Myriad Pro Regular.

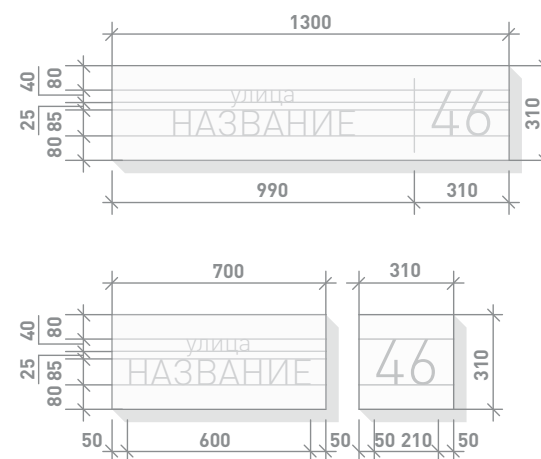


Рис. 1

2. Требования к отдельно стоящим информационным стелам, стендам, пилонам

2.1. Информационные стелы, пилоны, стенды предназначены для размещения информации о мероприятиях, исторических справках, карт, объявлений.

2.2. Информационные стенды размещаются вдоль пешеходных дорожек, на газонной части и в большей степени ориентированы на отдельное общественное пространство и информацию локального значения. Высота стендов не должна превышать 2,1 м, ширина — от 1 до 2,1 м. Если проектом благоустройства территории предусмотрены информационные стенды, то их тип и вид должны соответствовать проекту.

2.3. Информационные пилоны размещаются вдоль тротуаров и ориентированы на навигацию между общественными пространствами или демонстрацию информации общегородского значения. Высота стендов не должна превышать 2,7 м, ширина — 1,31 м

2.4 Информационные стелы размещаются вдоль главных транспортных магистралей и ориентированы на восприятие общегородской информации из салона движущегося транспортного средства. Высота стелы не должна превышать 5,5 м, ширина — 1,5 м.

2.5. Информационные стелы, стенды, пилоны устанавливаются в соответствии с размерами, указанными на (рис. 2).

2.6. Рекомендуемые типы информационных стендов, пилонов, стел для территории города см. стандарт 4, глава 2.

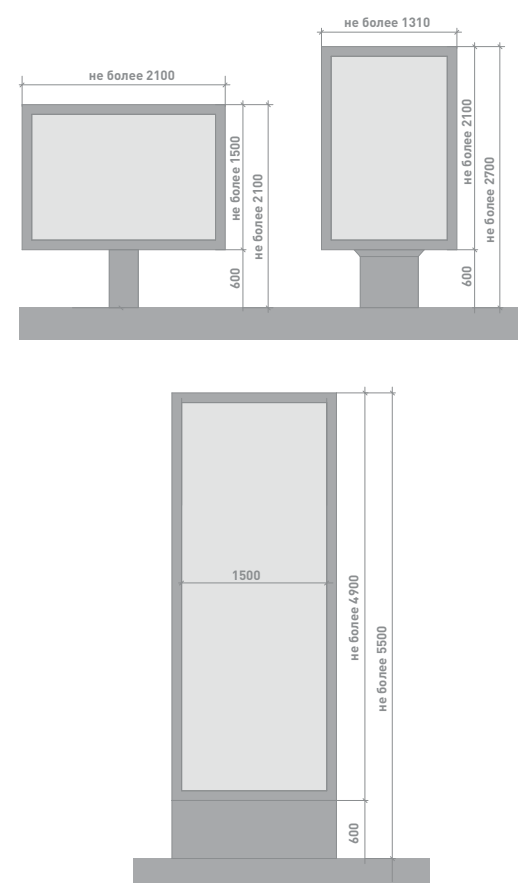


Рис. 2

3. Требования к навигационным указателям и стендам

3.1. Навигационный указатель — информационный элемент городской среды, указывающий направление движения в сторону знаковых объектов, достопримечательностей, а также содержащий информацию об объектах и названия улиц. По высоте он не должен превышать 2,7 м, по ширине — 1,31 м (рис.3). Устанавливается преимущественно на перекрестках, у остановок общественного транспорта.

3.2. Навигационный стенд — информационный элемент городской среды, указывающий направление движения в сторону входных и санитарных зон общественного пространства, игровых/спортивных/рекреационных зон внутри общественного пространства. По высоте не должен превышать 2,1 м, по ширине — 1,2 м (рис. 3).

3.3. Рекомендуемые типы навигационных указателей см. стандарт 4, глава 2.

3.4. В случае размещения навигационных указателей вдоль проезжей части, расстояние между краем проезжей части и ближайшим к ней краем знака должно быть не менее 1 м, а высота установки — от 2 до 4 м.

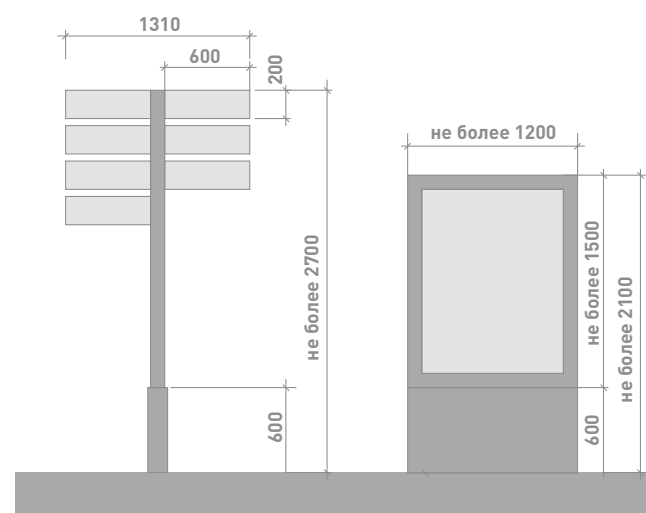


Рис. 3

4

**Стандарт оформления
и размещения элементов городской
среды, включающий требования
и рекомендации к элементам
благоустройства и их размещению**

1. Основные принципы

1.1. Малые архитектурные формы (скамейки, урны, вазоны, велопарковки, качели, перголы и навесы, люки, приствольные решетки, элементы освещения и ограждения) в пределах одного элемента улично-дорожной сети размещаются в едином стиле.

1.1.1. На территории парков, скверов, спортивных и детских площадок малые архитектурные формы устанавливаются по типу и виду, указанному в проекте благоустройства указанных территорий.

1.1.2. Рекомендуемые типы малых архитектурных форм для территории города см. главу 2.

1.2. НТО должны размещаться с учетом:

- схемы размещения НТО;
- нормативов минимальной обеспеченности населения муниципальных образований Ленинградской области торговыми павильонами и киосками по продаже продовольственных товаров и сельскохозяйственной продукции, продукции общественного питания и печатной продукции, установленных нормативным актом Ленинградской области;
- обеспечения беспрепятственного развития улично-дорожной сети;
- обеспечения беспрепятственного движения транспорта и пешеходов;
- обеспечения соответствия деятельности НТО санитарным и экологическим требованиям, правилам продажи отдельных видов товаров, требованиям безопасности для жизни и здоровья людей, в том числе
- требованиям пожарной безопасности, установленным Постановлением Правительства Российской Федерации

от 16 сентября 2020 года № 1479 «Об утверждении Правил противопожарного режима в Российской Федерации».

1.2.1. НТО должны размещаться с учетом необходимости обеспечения благоустройства и оборудования мест размещения НТО, в том числе должно быть обеспечено:

- благоустройство площадки для размещения НТО и прилегающей территории;
- возможность подключения НТО к сетям инженерно-технического обеспечения (при необходимости);
- удобный подъезд автотранспорта, не создающий помех для прохода пешеходов, заездные карманы;
- беспрепятственный проезд пожарного и медицинского транспорта, транспортных средств Министерства Российской Федерации по делам гражданской обороны, чрезвычайным ситуациям и ликвидации последствий стихийных бедствий (МЧС) к существующим зданиям, строениям и сооружениям.

1.2.2. Размещение НТО должно обеспечивать свободное движение пешеходов и доступ потребителей к торговым объектам, в том числе:

- безбарьерная среда жизнедеятельности для инвалидов и иных маломобильных групп населения,
- беспрепятственный подъезд спецтранспорта при чрезвычайных ситуациях.

1.2.3. Внешний вид НТО должен соответствовать внешнему архитектурному облику сложившейся застройки муниципального образования и правилам благоустройства территории.

1.2.4. Планировка и конструктивное исполнение НТО должны обеспечивать требуемые условия приема, хранения и от-

1. Основные принципы

пуска товаров в соответствии с ГОСТ Р 54608–2011 «Национальный стандарт Российской Федерации. Услуги торговли. Общие требования к объектам мелкорозничной торговли», утвержденным приказом Федерального агентства по техническому регулированию и метрологии от 8 декабря 2011 года № 742–ст.

1.2.5. Территория, прилегающая к НТО, должна соответствовать действующим правилам и нормативам, в том числе правилам благоустройства и (или) нормативам градостроительного проектирования, схеме размещения нестационарных торговых объектов поселения.

1.2.6. Не допускается размещение НТО:

- в местах, не включенных в схему размещения НТО;
- в арках зданий, на газонах (без устройства специального настила), площадках (детских, для отдыха, спортивных), транспортных стоянках;
- охранной зоне водопроводных, канализационных, электрических, кабельных сетей связи, трубопроводов, магистральных коллекторов и линий высоковольтных передач;
- при отсутствии согласования размещения НТО с собственниками соответствующих сетей;
- ближе 5 м от посадочных площадок пассажирского транспорта (за исключением сблокированных с остановочным павильоном), в пределах треугольников видимости;
- на пешеходной части тротуаров и дорожек;
- на расстоянии менее 25 м — от вентиляционных шахт и 15 м — от окон жилых помещений;
- перед витринами торговых организаций;
- на территории выделенных технических (охранных) зон;

- под железнодорожными путепроводами и автомобильными эстакадами, мостами;

- на расстоянии менее 25 м от мест сбора мусора и пищевых отходов, дворовых уборных, выгребных ям (за исключением НТО, в которых осуществляется торговля исключительно непродовольственными товарами);

- в границах одного земельного участка на расстоянии менее 15 м от расположенного на нем объекта торгового, делового, офисного, социального назначения (в том числе строительство которого не завершено)

- в случае если размещение НТО препятствует свободному подъезду пожарной, аварийно-спасательной техники или доступу к объектам инженерной инфраструктуры (объекты энергоснабжения и освещения, колодцы, краны, гидранты и т. д.);

- с нарушением санитарных, градостроительных, противопожарных норм и правил благоустройства территорий муниципального образования.

1.2.7. Рекомендуемые для территории города типы НТО см. главу 4.

1.3. Мощение и иные покрытия, а также озеленение в пределах одного элемента улично-дорожной сети выполняются в едином стиле.

1.3.1. На территории парков, скверов, спортивных и детских площадок озеленение, мощение и иные покрытия устанавливаются по типу и виду, указанному в проекте благоустройства территорий.

1.3.2. Рекомендуемые типы покрытий и озеленения см. главы 3, 6–8.

2. Рекомендации по решению малых архитектурных форм, оборудования и сооружений

Урна
тип 1



Скамейка
тип 1



Информационный
стенд тип 1



Скамейки
тип 4-6



Урна
тип 2



Скамейка
тип 2



Скамейка
тип 3



Скамейка опорная
тип 1



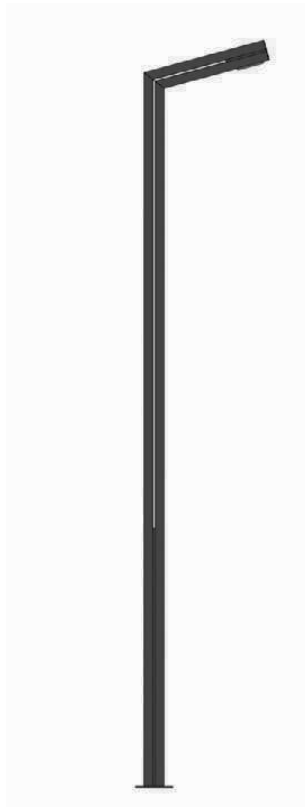
44

2. Рекомендации по решению малых архитектурных форм, оборудования и сооружений

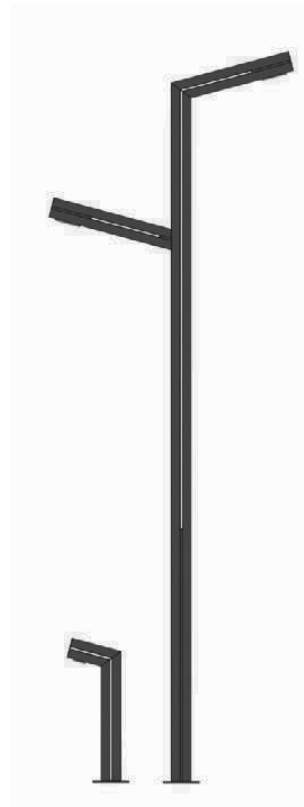
Урна
тип 3



Светильник
тип 1



Светильник
тип 2-3



Светильник
тип 4



Урна
тип 4



45

2. Рекомендации по решению малых архитектурных форм, оборудования и сооружений

Указатель
тип 1



Информационный
стенд тип 1



Указатель
тип 3



Ограждение
тип 1



Светильник
тип 5



Указатель
тип 2



Расписание
движения



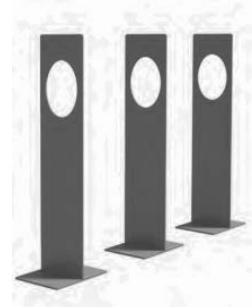
Информационный
стенд тип 2



Ограждение
тип 2

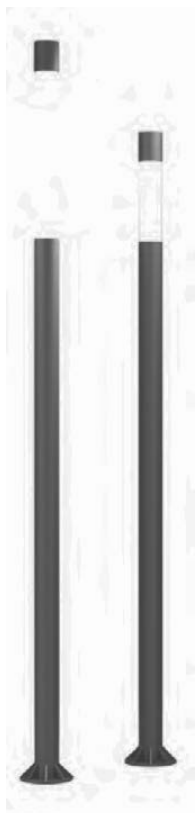


Велопарковка

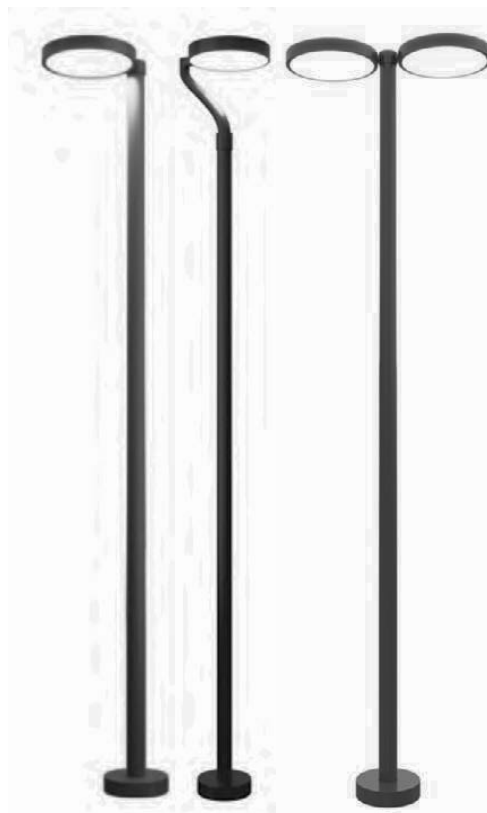


2. Рекомендации по решению малых архитектурных форм, оборудования и сооружений

Светильники
тип 6-7



Светильники
тип 8-10

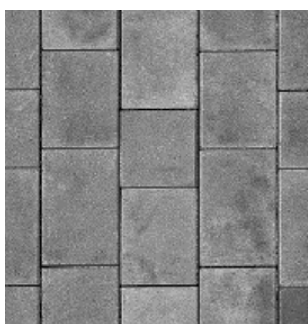


Светильник
тип 11-13

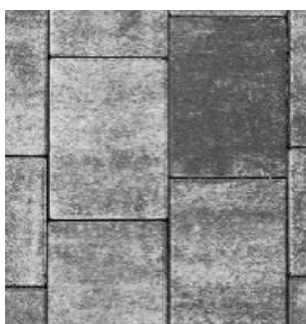


3. Типы покрытий

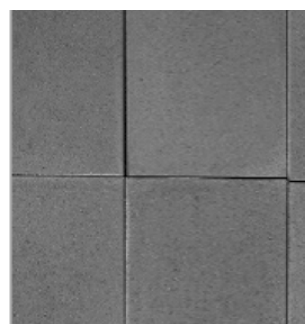
Брусчатка
Новый город



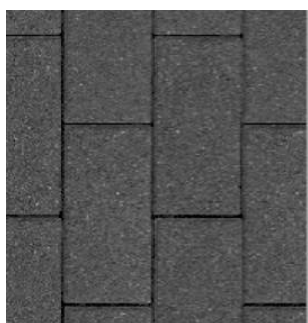
Брусчатка
Новый город



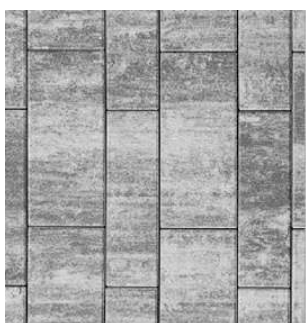
Брусчатка
Мегаполис



Брусчатка
Прямоугольник



Брусчатка
Паркет

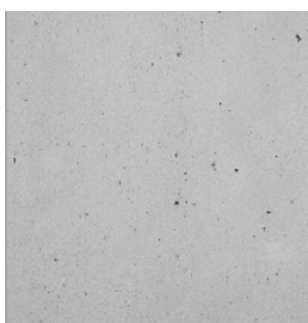


Брусчатка
Колотая Габбро



3. Типы покрытий

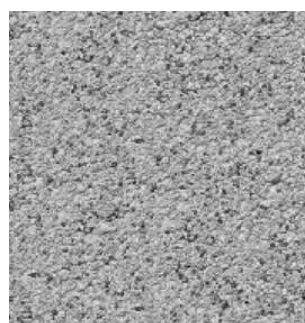
Монолитный бетон



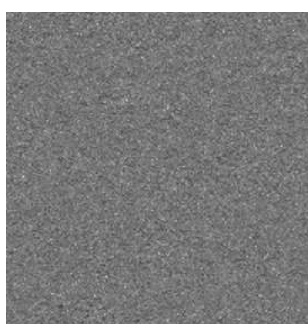
Гранитная крошка



Гранитный отсев



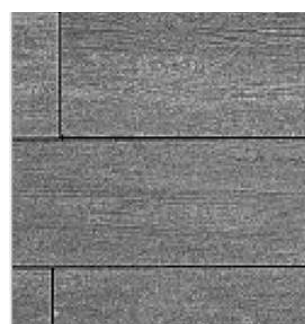
Асфальт



Натуральная доска



Доска (иммитация)



4. Типы НТО

Внешний вид НТО должен соответствовать архитектурному и художественному стиливому единству (масштаб, объем, структура, стиль, конструктивные материалы, цветовое решение, декоративные элементы) в границах элемента планировочной структуры, а также единству объемно-пространственной структуры окружающей среды; колористическое решение необходимо использовать с учетом концепции общего цветового решения застройки улиц и территорий муниципального образования согласно гл.3 Правил благоустройства и санитарного состояния территории муниципального образования «Заневское городское поселение», утвержденных решением совета депутатов МО «Заневское городское поселение» от 25.02.2020 года №7.

НТО разделяются на следующие виды:

а) торговый павильон: Нестационарный торговый объект, представляющий собой отдельно стоящее строение (часть строения) или сооружение (часть сооружения) с замкнутым пространством, имеющее торговый зал и рассчитанное на одно или несколько рабочих мест продавцов.

НТО должен быть выполнен из металло-каркасной конструкции, с элементами остекления и фасадов выполненных из дерева, или пластика под дерево. Цветовая гамма допускается с учетом концепции общего цветового решения окружающих зданий, сооружений, конструкций.

Для данного типа НТО допускается максимальная площадь до 50 кв. м. При размещении НТО необходимо использовать типовой внешний вид нестационарного торгового объекта согласно фотографиям:



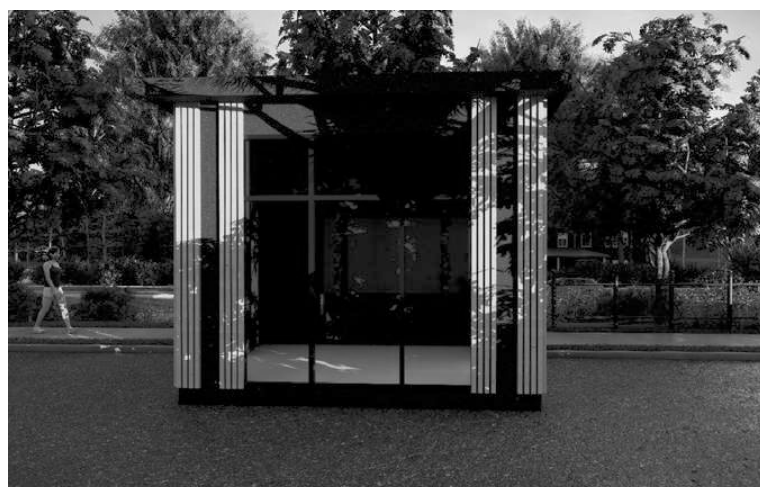
Тип А. Торговый павильон

4. Типы НТО

б) киоск: Нестационарный торговый объект, представляющий собой сооружение без торгового зала с замкнутым пространством, внутри которого оборудовано одно рабочее место продавца и осуществляют хранение товарного запаса.

НТО должен быть выполнен из металло-каркасной конструкции, с элементами остекления и фасадов выполненных из дерева, или пластика под дерево. Цветовая гамма допускается с учетом концепции общего цветового решения окружающих зданий, сооружений, конструкций.

Для данного типа НТО допускается максимальная площадь до 20 кв. м. При размещении НТО необходимо использовать типовой внешний вид нестационарного торгового объекта согласно фотографиям:



Тип Б. Киоск

4. Типы НТО

в) автомагазин: (торговый автофургон, автолавка, фуд трак): Нестационарный торговый объект, представляющий собой автотранспортное или транспортное средство (прицеп, полуприцеп) с размещенным в кузове торговым оборудованием, при условии образования в результате его остановки (или установки) одного или нескольких рабочих мест продавцов, на котором(ых) осуществляют предложение товаров, их отпуск и расчет с покупателями.

Для данного типа НТО основным критерием является современный внешний вид, соответствующий окружающей застройке, согласно фотографиям:



Тип В. Автомагазин

52

4. Типы НТО

г) торговая палатка: Нестационарный торговый объект, представляющий собой оснащенную прилавком легковозводимую сборно-разборную конструкцию, образующую внутреннее пространство, не замкнутое со стороны прилавка, предназначенный для размещения одного или нескольких рабочих мест продавцов и товарного запаса на один день торговли.

НТО должен быть выполнен из металло-каркасной конструкции с деревянными элементами. Цветовая гамма допускается с учетом концепции общего цветового решения окружающих зданий, сооружений, конструкций.

Для данного типа НТО допускается максимальная площадь до 10 кв. м. При размещении НТО необходимо использовать типовой внешний вид нестационарного торгового объекта согласно фотографиям:



Тип Г. Торговая палатка

53

4. Типы НТО

д) елочный базар: Нестационарный торговый объект, представляющий собой специально оборудованную временную конструкцию в виде обособленной открытой площадки для новогодней (рождественской) продажи натуральных хвойных деревьев и веток хвойных деревьев.

НТО должен быть выполнен из металлоконструкций, или из деревянных досок, современного внешнего праздничного вида. Допускаются светлые цвета, или зеленый, согласно фотографиям:



Тип Д. Елочный базар

4. Типы НТО

е) торговая тележка: Нестационарный торговый объект, представляющий собой оснащенную колесным механизмом конструкцию на одно рабочее место и предназначенный для перемещения и продажи штучных товаров в потребительской упаковке. Для данного типа НТО допускается индивидуальное согласование внешнего вида, примеры на фото:

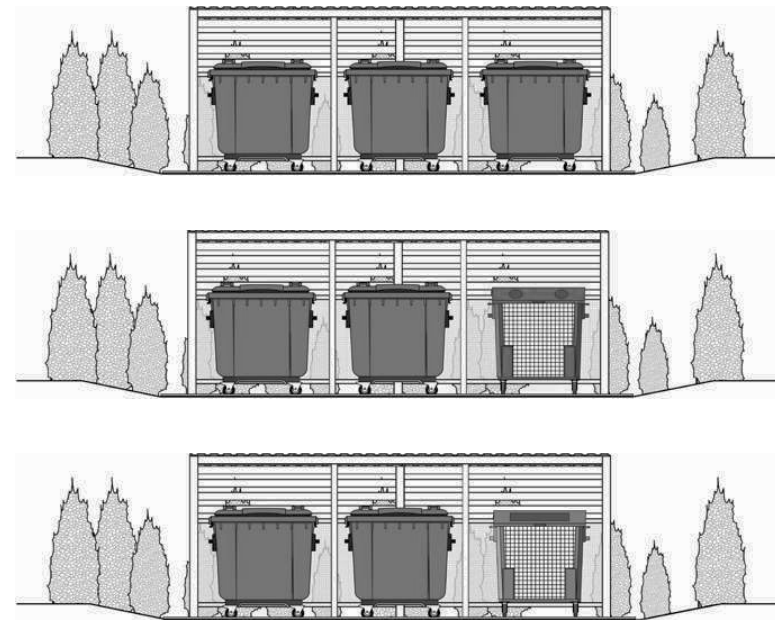
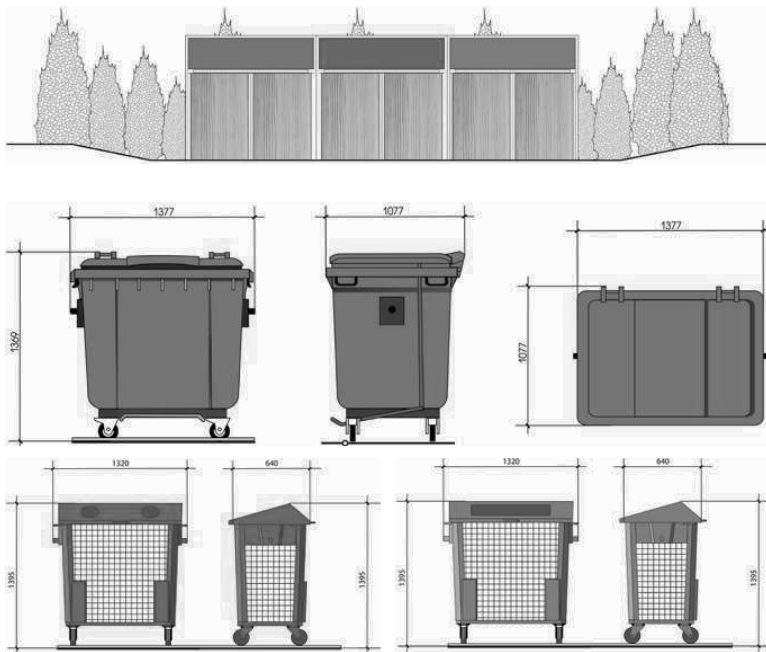


Тип Е. Торговая тележка

5. Типы контейнеров для сбора твердых коммунальных ОТХОДОВ

Модульная площадка позволяет упростить организацию раздельного сбора мусора при помощи цветовой индикации модулей. Модульная система позволяет собрать необходимое число и типы контейнеров.

При любом типе устанавливаемой площадки ТКО возможны различные комбинации контейнеров. Контейнеры для раздельного сбора мусора, в частности для пластика и макулатуры, должны отличаться по цвету и могут быть светопрозрачными и изготовленными с использованием сетки.



6. Рекомендуемые к высадке деревья

Ель колючая



Сосна обыкновенная



Рябина обыкновенная



Береза повислая



Липа сердцевидная



Яблоня Недзвецкого



Ива ломкая,
шаровидная



Лиственница
сибирская



Клен остролистный



Туя западная



Черемуха виргинская



Ирга канадская



7. Рекомендуемые к высадке кустарники

Бересклет
европейский



Магония
падуболистная



Дерен белый



Карагана Древовидная



Роза морщинистая



Можжевельник
казацкий



Можжевельник
обыкновенный



Форзиция средняя
Голдзаубер



Кизильник блестящий



Сирень венгерская



Горная сосна



Пузыреплодник
калинолистный



8. Рекомендуемые к высадке газонные травы и цветочные растения

Очиток лидийский



Гвоздика травянка



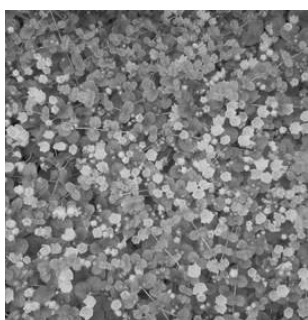
Эшшольция
калифорнийская



Незабудка альпийская



Гейхерелла



Фиалка душистая



Мшанка шиловидная



Нивяник обыкновенный
или поповник



8. Рекомендуемые к высадке газонные травы и цветочные растения

Овсяница
длиннолистная



Полевица собачья,
форма горная



Мятлик луговой



Кострец безостый



Котовник Фассена



Барвинок малый



Золотарник



Клевер



**ТЕЛЕФОН ГОРЯЧЕЙ ЛИНИИ
РОСПОТРЕБНАДЗОРА**

Общий: **8-800-555-49-43**

по Ленинградской области:

8-812-448-04-00

**О МЕРАХ ПОДДЕРЖКИ
ДЛЯ МОБИЛИЗОВАННЫХ
ПРЕДПРИНИМАТЕЛЕЙ МОЖНО УЗНАТЬ
ПО ТЕЛЕФОНУ ГОРЯЧЕЙ ЛИНИИ:**

8-800-30-20-813
(КНОПКА 5)



РОСПОТРЕБНАДЗОР
ЕДИНЬЙ КОНСУЛЬТАЦИОННЫЙ ЦЕНТР
РОСПОТРЕБНАДЗОРА 8-800-555-49-43

**КАК ПРАВИЛЬНО ВЫБРАТЬ
ПАРФЮМЕРНО-КОСМЕТИЧЕСКУЮ ПРОДУКЦИЮ**

1. Изучите внешний вид упаковки товара.
2. Изучите информацию, нанесенную на потребительскую упаковку.
3. Уточните о наличии у продавца документов, подтверждающих качество товара.
4. Проверьте легальность парфюмерии с помощью специального приложения.
5. Ознакомьтесь с потребительскими свойствами товара до его приобретения.
6. Осмотрите сам флакон.
7. Выбирайте места покупки сознательно.
8. Контролируйте продавца, совершая покупку дистанционно.



ВАЖНО!

Законодательством Российской Федерации в области защиты прав потребителей прямо установлена обязанность продавца указывать полное фирменное наименование (наименование) организации (если это юридическое лицо), фамилию, имя, отчество (при наличии) (если это индивидуальный предприниматель), а также основной государственный регистрационный номер, адрес и место нахождения, адрес электронной почты и (или) номер телефона.

Подробнее на www.rospotrebnadzor.ru

РЕКОМЕНДАЦИИ ГРАЖДАНАМ:

Как правильно выбрать и использовать пиротехнические изделия

В преддверии новогодних праздников актуальным становится выбор безопасных пиротехнических изделий (петарды и фейерверки).

Обращаем ваше внимание на правила покупки и эксплуатации пиротехнических изделий.

Вопросы о том, где приобретать пиротехнику на праздник, на что обратить внимание при ее покупке и как хранить, очень важны, поскольку покупка низкосортной подделки может быть небезопасной и навредить здоровью.

Вот несколько советов потребителям, планирующим разнообразить праздничные гуляния при помощи пиротехнических изделий.

Где купить?

Прежде всего, не покупайте пиротехнику с рук в местах несанкционированной торговли! Закон разрешает торговать ими только в магазинах, отделах (секциях), павильонах и киосках, обеспечивающих сохранность продукции, исключающих попадание на нее прямых солнечных лучей и атмосферных осадков.

При этом реализация пиротехнических изделий запрещается:

- на объектах торговли, расположенных в жилых зданиях, в уличных переходах и иных подземных сооружениях, зданиях вокзалов (воздушных, морских, речных, железнодорожных и автомобильных);
- лицам, не достигшим 16-летнего возраста (если производителем не установлено другое возрастное ограничение);

На что обратить внимание при покупке?

1. При покупке следует обратить внимание на внешний вид и оформление изделий. Не следует приобретать деформированные или с нарушенной упаковкой изделия.

2. Все пиротехнические изделия, предназначенные для продажи населению, подлежат обязательной сертификации, а значит, на каждом изделии должен быть сертификационный знак, а также единый знак обращения на рынке ЕАЭС. Поэтому при покупке пиротехники нужно убедиться в наличии у продавца сертификата соответствия на конкретный товар.

3. Все пиротехнические изделия должны иметь маркировочные обозначения на русском языке четким и хорошо различимым шрифтом. Маркировочные обозначения в себя включают:

- наименование (условное обозначение) пиротехнических изделий;
- предупреждение об опасности пиротехнических изделий и класс опасности;
- наименование и место нахождения организации изготовителя пиротехнических изделий (поставщика и/или импортера);
- обозначение стандартов или иных документов, в соответствии с которыми изготовлены пиротехнические изделия;
- дату окончания срока годности;
- перечень опасных факторов и размеры опасной зоны;
- ограничения в отношении условий обращения;
- требования по безопасному хранению и утилизации пиротехнических изделий;
- инструкцию по применению;
- информацию о подтверждении соответствия пиротехнических изделий требованиям технического регламента;
- назначение или область применения пиротехнических изделий.

Перечисленная выше информация должна быть изложена на русском языке, текст должен быть четким и хорошо читаемым. Предупредительные надписи должны быть выделены словом «ВНИМАНИЕ».

Пиротехнические изделия подразделяются на классы опасности.

Первые три класса (они маркируются римскими цифрами) предназначены для использования в быту и могут продаваться населению. Пиротехника IV и V классов опасности является продукцией технического назначения, и продаваться и использоваться она может только лицами, имеющими специальную лицензию. Торговля пиротехническими изделиями I-III классов опасности не подлежит лицензированию. Однако для использования изделий III класса опасности имеются свои специальные правила.

О том, к какому классу опасности относится конкретное изделие, можно узнать

только из информации, указанной на маркировке товара и из сертификата соответствия, выданного на конкретное изделие.

Класс опасности не зависит от наименования или дизайна изделия, а присваивается исходя из технических характеристик – наличие ударной волны, величина опасной зоны, уровень шума и т. п. Поэтому и полагаться надо не на слова продавца, а исключительно на маркировку и информацию в сертификате соответствия.

Как использовать?

При выборе места использования пиротехнических изделий необходимо строго руководствоваться инструкцией к конкретному изделию, в которой должен быть указан радиус опасной зоны. Он составляет не более 30 м, 5 м и 0,5 м для изделий соответственно III, II и I классов.

Применять можно только пиротехнику заводского изготовления.

Запрещается использование пиротехнических изделий:

- в помещениях, зданиях и сооружениях (исключение: бенгальские огни, тортовые свечи, хлопушки);
- на крышах, балконах, лоджиях и выступающих частях фасадов зданий (сооружений);
- на сценических площадках, стадионах и иных спортивных сооружениях;
- во время проведения массовых мероприятий: митингов, демонстраций, шествий и пикетирования;
- на территориях особо ценных объектов культурного наследия, памятников истории и культуры, кладбищ и культовых сооружений, заповедников, заказников и национальных парков;
- использовать пиротехнические изделия лицам, моложе 18 лет в отсутствии взрослых;
- использовать изделия с истекшим сроком годности;
- курить рядом с пиротехническими изделиями;
- бросать, ударять пиротехническое изделие;
- бросать пиротехнические изделия в огонь;
- держать работающее пиротехническое изделие в руках (кроме бенгальских огней, хлопушек);
- находиться по отношению к работающему пиротехническому изделию на меньшем расстоянии, чем безопасное расстояние;
- наклоняться над пиротехническим изделием во время поджога фитиля, а также во время работы пиротехнического изделия;
- в случае затухания фитиля поджигать его еще раз;
- подходить и наклоняться над отработавшим пиротехническим изделием менее чем через 10 минут после окончания его работы.

Помните, что любое пиротехническое изделие имеет потенциальную опасность возгорания и получения человеком травмы.

Как хранить пиротехнику?

Приобретенную пиротехнику до момента ее использования нужно хранить с соблюдением требований пожарной безопасности и инструкций по применению соответствующих пиротехнических изделий.

Необходимо соблюдать следующие правила:

- хранить изделия в сухом отапливаемом помещении в оригинальной упаковке;
- хранить в местах, недоступных для детей;
- категорически запрещается разбирать пиротехнические изделия, чтобы посмотреть, из чего же они сделаны, и изменять конструкцию пиротехнического изделия до его использования;
- не хранить во влажном или в очень сухом помещении с высокой температурой воздуха (более 30 °С), вблизи обогревательных приборов;
- отсыревшие изделия категорически запрещается сушить на отопительных приборах или с применением нагревательных приборов, например, бытовых фенов.

Рекомендации о правильном питании зимой

Функционирование всех органов и систем организма человека, иммунная защита напрямую зависят от характера питания.

В зимнее время в рационе обязательно должны присутствовать пищевые вещества, необходимые для поддержания функциональной активности, обменных процессов, нормальной работы всего организма, в том числе и иммунной системы.

Воздействие неблагоприятных факторов: низкой температуры атмосферного воздуха, перепадов температуры воздуха между улицей и помещением, холодным воздухом и ветром вне зданий и сухим воздухом внутри помещений, дефицита солнечного света из-за короткого светового дня – снижает защитные силы организма человека. И совокупность вышеуказанных факторов при нехватке в питании полноценных по составу свежих фруктов, овощей, ягод, зелени на фоне общей несбалансированности рациона приводит к ослаблению иммунной системы.

Естественно, что понижение температуры воздуха зимой должно вести к увеличению энергозатрат организма. Таким образом, организм дает нам знать об этом, «заставляя» выбирать и активнее потреблять более калорийную пищу, из которой можно максимально быстро получить энергию – это, в первую очередь, продукты-источники «полезных» жиров и углеводов. К таким продуктам, в первую очередь, относятся жирная рыба, содержащая ненасыщенные жирные кислоты семейства омега-3, растительные масла (оливковое, льняное, подсолнечное), зерновые продукты (предпочтительно, цельнозерновые или с добавлением отрубей и проростков), сезонные овощи (капуста, морковь, лук, чеснок и др.), свежая зелень, фрукты (гранаты, цитрусовые, яблоки и др.), орехи. Необходимо также помнить о полезных свойствах пряностей, в т. ч. имбиря, корицы, гвоздики. И, если возникает желание согреться с помощью пищи или напитка, отдайте предпочтение имбирному чаю с корицей, мятой и лимоном. Для сбалансированного питания надо употреблять пищевые источники незаменимых аминокислот (нежирное мясо, курицу, индейку, молочные продукты, бобовые, яйцо).

Для поддержания нормального состояния иммунной системы, повышения неспецифической устойчивости организма в зимний период полезно употреблять поливитаминные, минеральные комплексы, а также специализирован-

ные обогащенные ими пищевые продукты, в том числе для питания детей.

Некоторые считают допустимым, чтобы ежедневный рацион содержал больше, чем обычно количество калорий, набирая при этом вес, в надежде «сбросить» его в теплое время года. Это не добавляет шансов для поддержания полноценной иммунной защиты организма.

Еще одно заблуждение связано с отказом от соблюдения диеты для похудения в зимний период. Для этого нет никаких оснований при обычном образе жизни и отсутствии противопоказаний, таких как ОРЗ, обострение хронических заболеваний, соматические заболевания в острой фазе.

Зимой важно правильно использовать дополнительные к диете – физическую нагрузку, позволяющую потратить ненужные калории на свежем воздухе и создать хорошее настроение (катание на лыжах, санках, коньках), которое является залогом эффективного похудения и поддержания стабильного веса и здоровья.

Специалисты Роспотребнадзора и ФГБУН «ФИЦ питания и биотехнологии» рекомендуют в зимнее время придерживаться следующих правил питания:

1. Соблюдать правила здорового питания.
2. Употреблять продукты, содержащие полноценный белок.
3. В качестве источников энергии отдавать предпочтение продуктам, содержащим полезные жиры и углеводы.
4. Помнить о питьевом режиме – не менее 1,5-2 л жидкости в день в теплом виде. Это могут быть компоты, кисели, травяные чаи, морсы.
5. Компенсировать недостаточное поступление с пищей необходимых витаминов, минералов и других биологически активных веществ с помощью специально разработанных витаминно-минеральных комплексов и обогащенных продуктов.
6. При выборе пищевых продуктов отдавать предпочтение продуктам местным по происхождению (радиус не более 300-400 км).
7. Помнить о пользе сухофруктов, трав, пряностей, помогающих поддерживать здоровье в зимний период.

КАК ВЫБРАТЬ СЛАДКИЙ НОВОГОДНИЙ ПОДАРОК?

В преддверии Нового года все ждут подарков, особенно дети. Роспотребнадзор напоминает нескольких правил для того, чтобы приобрести вкусный, качественный и безопасный сладкий подарок.

Презенты лучше покупать в местах организованной торговли (магазины, супермаркеты, официальные рынки). Обратите внимание на упаковку – она не должна быть нарушена.

Необходимо выбрать набор с самой близкой ко дню покупки датой фасовки, тогда конфеты, вафли и печенье будут более свежими.

Если вы собираете подарок самостоятельно, обратите внимание на наличие потенциальных алергенов, к которым относятся ядра абрикосовой косточки, арахис. Их использование в питании детей не рекомендуется. Карамель, в том числе леденцовая, не рекомендуется для наполнения детских наборов.

В состав качественного сладкого набора могут входить: шоколад, конфеты (желейные, вафельные, с начинкой из суфле). Обязательно в упаковке должны быть ваф-

ли, пряники, печенье (бисквитное, галетное), мягкий ирис, пастила, зефир и мармелад. Последние два компонента являются наиболее безвредными ввиду меньшего количества сахара по сравнению с другими сладостями. Помимо этого, в мармеладе и зефире содержится пектин, полезный для пищеварения.

Внутри вместе с кондитерскими изделиями может находиться игрушка, она должна быть в отдельной упаковке, предназначенной для контакта с пищевыми продуктами. Важно помнить о возрастных ограничениях и технике безопасности.

Сладкий подарок необходимо хранить при температуре 15-17 градусов, иначе из-за нарушений условий хранения шоколад может покрыться белым налетом.

Если вы обладаете любой информацией о совершенных или готовящихся терактах, просьба обращаться в ФСБ России по телефону:

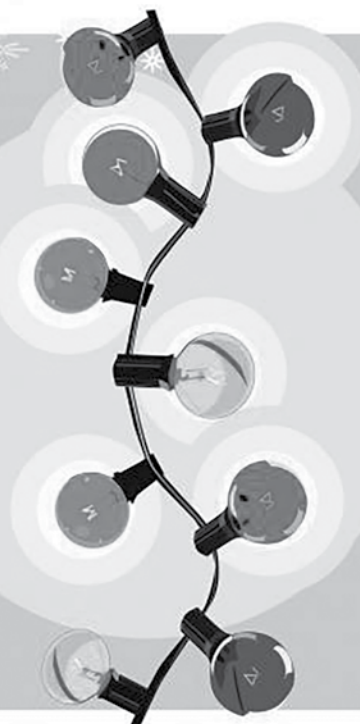
8-800-224-22-22



КАК ВЫБРАТЬ ЕЛОЧНУЮ ГИРЛЯНДУ



1. Новогодние гирлянды имеют разное назначение – для елки, для улицы, для оформления интерьера.
2. Для размещения на ёлке используются гирлянды мощностью не более 50 Ватт.
3. Сечение провода гирлянды не менее 0,5 кв. мм, а сам провод с толстой изоляцией.
4. Расстояние по шнуру от ближайшей лампочки до вилки не меньше 1,5 метров.
5. Запасные лампочки должны быть того же вида, что и установленные в гирлянду.
6. Документ, подтверждающий качество и безопасность ёлочной гирлянды, должен иметь ссылку на пожарный сертификат в соответствии с ГОСТом.



7. Места соединения всех компонентов ёлочной гирлянды должны быть надёжными, изоляция и соединение с блоком управления и вилкой без повреждений.
8. Проверьте работу гирлянды во всех режимах еще в магазине.
9. Не оставляйте работающую ёлочную гирлянду без присмотра
10. Не поливайте елку, если гирлянда на ней включена.

Подробнее на www.rospotrebnadzor.ru



ТЕЛЕФОН РЕДАКЦИИ +7 (911) 170-06-33

ВНИМАНИЮ ПОТРЕБИТЕЛЯ: КАК ВЫБРАТЬ АНИМАТОРА ДЛЯ РЕБЕНКА

В преддверии Нового года многие задумываются над тем, как сделать праздник волшебным и незабываемым для детей.

Один из популярных способов – пригласить домой аниматоров (Деда Мороза, Снегурочку, сказочных персонажей). Как сделать это правильно?

Профессиональный аниматор обладает знаниями в области педагогики, психологии и игротехники.

Хороший аниматор должен быть актером, который, надевая костюм, вживается в роль (Деда Мороза, Снегурочки, феи, волшебницы) и остается в образе до тех пор, пока длится праздник, а он находится в зоне видимости детей.

Предлагаем вам советы как не испортить праздничное мероприятие.

Изучите рынок услуг. Спросите совета у друзей и знакомых, которые уже пользовались услугами аниматоров. Почитайте отзывы в интернете, посмотрите видео с мероприятий, которые ранее проводили сотрудники понравившегося вам агентства, ознакомьтесь с ценами и предлагаемыми программами.

Заключите договор на оказание услуг в письменной форме. Договор должен

быть в двух экземплярах. Перед тем как подписать его, внимательно прочитайте условия договора, изучите предмет, сроки исполнения и указанную стоимость услуг.

Важно!

Заклучайте договор заранее, лучше – за несколько недель до запланированной даты. Так больше шансов, что в нужное время аниматоры будут свободны.

Обращайтесь только в проверенные, хорошо зарекомендовавшие себя агентства, не торопитесь подписать договор и внести предоплату до согласования всех пунктов программы.

Если по вашей вине исполнитель не сможет выполнить условия договора, вы должны полностью оплатить услугу.

Если свои обязательства не выполнит исполнитель (нарушит условия договора), обращайтесь в Управление Роспотребнадзора по Ленинградской области для консультации по вопросам защиты своих прав.

Задать вопросы можно в рабочие дни с 9:00–17:00 (с 12:00 до 13:00 перерыв) по телефонам:

- Управления Роспотребнадзора по Ленинградской области 8 (812) 365-47-05
- Отделы во Всеволожском районе: 8 (813-70) 2-45-89
- Единый консультационный центр Роспотребнадзора: тел. 8 (800) 555-49-43 (звонок бесплатный).

РЕКОМЕНДАЦИИ РОСПОТРЕБНАДЗОРА ПО ВЫБОРУ КРАСНОЙ ИКРЫ

В преддверии новогодних праздников Управление Роспотребнадзора по Ленинградской области советует при выборе красной икры для приобретения качественного и безопасного продукта, обратить внимание на следующие моменты:

- не приобретайте красную икру с рук и в местах несанкционированной торговли;
 - внимательно прочитайте этикетку, на ней должно быть написано название рыбы, из которой была изъята икра, дата изготовления и дата фасовки;
 - маркировка на жестяной банке обязательно должна содержать дату изготовления продукта, слово «ИКРА», номер завода-изготовителя, номер смены, а также индекс рыбной промышленности «Р». Обратите внимание, что надпись должна быть «выбита» изнутри;
 - не приобретайте икру, в состав которой входит пищевая добавка Е-239 (уротропин). Ранее ее применяли как консервант, однако с 2008 года она запрещена, так как при разложении в кислой среде желудка из уротропина выделяются ядовитые токсические вещества (формальдегиды). Разрешенными консервантами для икры остаются Е-200 (Е200 Сорбиновая кислота (SORBIC ACID), Е-201 (Сорбат натрия (SODIUM SORBATE), Е-202 (Сорбат калия (POTASSIUM SORBATE), Е-203 (Сорбат кальция (CALCIUM SORBATE), Е-211 (Бензоат натрия (SODIUM BENZOATE), Е-212 (Бензоат калия (POTASSIUM BENZOATE), Е-213 (Бензоат кальция (CALCIUM BENZOATE);
 - крышка банки не должна проминаться и не должна быть вздутой. Икра должна заполнять баночку полностью;
 - икринки натурального продукта мелкие, однородные, рассыпчатые и цельные, не имеют пленок и трещинок. Если икра истекает соком, а икринки «сдувшиеся», вероятно, икру уже размороживали;
 - натуральные икринки имеют ядро, искусственные же икринки однородны;
 - натуральные икринки лопаются при слабом нажатии, оболочка искусственных икринок более жесткая, сложно лопающаяся;
 - если положить икру в горячую воду, натуральная икра немного побелеет и опустится на дно, а искусственная растворится, окрасив воду;
- Хранить икру необходимо в холодильнике при температуре, указанной производителем на упаковке товара. В открытой жестяной банке лучше, не хранить икру, рекомендуется переложить ее в чистую сухую стеклянную емкость.
- Если при приобретении красной икры у вас возникли сомнения в ее качестве и безопасности, обращайтесь в Управление Роспотребнадзора по Ленинградской области с целью организации на основании вашего обращения проверочных мероприятий с лабораторным контролем.

ТЕЛЕФОН СПРАВОЧНОЙ ГУ МВД: 8 (812) 573-26-76

Уважаемые жители!

Для вас работает официальный сайт Заневского поселения. На главной странице расположена новостная лента, где представлена информация об общественных, культурных, спортивных событиях, а также о деятельности органов местного самоуправления:

www.zanevkaorg.ru

Фоторепортажи с мероприятий Заневского поселения размещены в разделе «Фотоальбомы» на странице в социальной сети «ВКонтакте»:

<https://vk.com/zanevskoegp>

Газета «Заневский вестник» № 54 (659)
Учредитель: администрация МО «Заневское городское поселение» Всеволожского муниципального района Ленинградской области.
Издатель: МБУ «Редакция газеты «Заневский вестник» МО «Заневское городское поселение» Всеволожского муниципального района Ленинградской области.
Адрес учредителя, издателя и редакции: 195298, Ленинградская область, Всеволожский район, дер. Заневка, д. 48.

Директор: Е. Ю. Голованова
Главный редактор: Е. С. Фокеева
Дизайн и верстка: А. В. Капри, Л. Н. Петрова

Отпечатано: ООО «Фирма «Курьер», 196105, г. Санкт-Петербург, ул. Благодатная, 63, корп. 6.
Время подписания в печать: по графику – 26.12.2023 г. в 18:08, фактическое – 26.12.2023 г. в 18:08.
Дата выхода: 27.12.2023 г. Номер заказа: 1424.
Тираж: 1 000 экземпляров. Газета распространяется бесплатно.

* Свидетельство ПИ № ТУ 78 - 01946 от 31.10.2016 г., выдано Управлением Федеральной службы по надзору в сфере связи, информационных технологий и массовых коммуникаций по Северо-Западному федеральному округу.

