



ЗАНЕВСКИЙ ВЕСТНИК

ГАЗЕТА МО «ЗАНЕВСКОЕ ГОРОДСКОЕ ПОСЕЛЕНИЕ»

13 мая 2022 № 17 (572)



Муниципальное образование
«ЗАНЕВСКОЕ ГОРОДСКОЕ ПОСЕЛЕНИЕ»
Всеволожского муниципального района Ленинградской области

Глава муниципального образования

ПОСТАНОВЛЕНИЕ

04.05.2022 года
г.п. Янино-1

№ 07

О проведении публичных слушаний
по проекту отчета об исполнении
бюджета МО «Заневское городское
поселение» за 2021 год

В соответствии с Федеральным законом от 06.10.2003 № 131-ФЗ «Об общих принципах организации местного самоуправления в Российской Федерации», Уставом муниципального образования «Заневское городское поселение» Всеволожского муниципального района Ленинградской области, Положением о порядке организации и проведения публичных слушаний на территории МО «Заневское городское поселение», утвержденным решением совета депутатов от 20.04.2021 №12, Положением о бюджетном процессе в МО «Заневское городское поселение», утвержденным решением совета депутатов от 22.12.2020 № 91,

ПОСТАНОВЛЯЮ:

1. Назначить публичные слушания по проекту отчета об исполнении бюджета МО «Заневское городское поселение» за 2021 год на 31 мая 2022 года в 17.30 ч. Место проведения – МБУ «Янинский культурно-спортивный досуговый центр», г.п. Янино-1, ул. Шоссейная, д. 4б.
2. Администрации МО «Заневское городское поселение» организовать проведение публичных слушаний.
3. Контроль за исполнением настоящего постановления возложить на главу муниципального образования.

Глава муниципального образования

В.Е. Кондратьев



МУНИЦИПАЛЬНОЕ ОБРАЗОВАНИЕ
«ЗАНЕВСКОЕ ГОРОДСКОЕ ПОСЕЛЕНИЕ»
ВСЕВОЛОЖСКОГО МУНИЦИПАЛЬНОГО РАЙОНА
ЛЕНИНГРАДСКОЙ ОБЛАСТИ

СОВЕТ ДЕПУТАТОВ ЧЕТВЕРТОГО СОЗЫВА

РЕШЕНИЕ (ПРОЕКТ)

г.п. Янино-1

№ ____

Об утверждении отчета об исполнении
бюджета МО «Заневское городское
поселение» за 2021 год

В соответствии со статьями 264.1-264.6 Бюджетного кодекса Российской Федерации, рассмотрев итоги исполнения бюджета муниципального образования «Заневское городское поселение» Всеволожского муниципального района Ленинградской области за 2021 год, совет депутатов принял

РЕШЕНИЕ:

1. Утвердить отчет об исполнении бюджета муниципального образования «Заневское городское поселение» Всеволожского муниципального района Ленинградской области за 2021 год по доходам в сумме 518 902,4 тыс. рублей и по расходам в сумме 504 888,2 тыс. рублей со следующими показателями:

- по доходам бюджета муниципального образования «Заневское городское поселение» Всеволожского муниципального района Ленинградской области за 2021 год по кодам классификации доходов бюджетов согласно приложению 1;
- по расходам бюджета муниципального образования «Заневское городское поселение» Всеволожского муниципального района Ленинградской области за 2021 год по разделам и подразделам функциональной классификации расходов бюджетов согласно приложению 2;
- по расходам бюджета муниципального образования «Заневское городское поселение» Всеволожского муниципального района Ленинградской области за 2021 год по ведомственной структуре расходов согласно приложению 3;
- по источникам финансирования дефицита бюджета муниципального образования «Заневское городское поселение» Всеволожского муниципального района Ленинградской области за 2021 год по кодам бюджетной классификации источников финансирования дефицитов бюджета согласно

приложению 4.

2. Настоящее решение подлежит опубликованию в газете «Заневский вестник» и вступает в силу после дня его опубликования.

3. Контроль за исполнением решения возложить на постоянно действующую депутатскую комиссию по экономической политике, бюджету, налогам и инвестициям.

Глава муниципального образования

В.Е. Кондратьев

>>> стр. 2

БЕРЕГИТЕ ЛЕС ОТ ПОЖАРА!

Уважаемые жители Всеволожского района и его гости!

**Берегите леса, берегите!
От пожаров, от злых людей!
Сохраните леса, сохраните!
Для своих любимых детей!**

С 26 апреля 2022 года начался весенне-летний пожароопасный период, который всегда отмечается резким ростом пожаров, связанных с выжиганием сухой растительности.

Красота родной природы раскрывает и красоту человеческого труда, рождает желание сделать свой край еще прекраснее. Поэтому человек оберегает и умножает природные богатства, сколько труда вкладывает, чтобы радовали всех леса. И беречь его – это долг каждого из нас. Нельзя даже самыми красивыми словами описать красоту наших прекрасных лесов. Людям просто нужно стараться, чтобы эту красоту увидели их потомки. Так давайте сбережем богатство нашей природы – наши леса!

Несмотря на то, что многие понимают, что лес – наше богатство и его нужно охранять, до сих пор наибольшей проблемой являются лесные пожары. Особенно часто они возникают в летний период, для которого характерны низкая влажность воздуха, высокая температура и отсутствие осадков в течение длительного периода времени. В большинстве случаев причиной возникновения пожаров является человеческий фактор. Чтобы избежать возникновения пожара и дальнейшего распространения огня, необходимо быть особенно бдительными и внимательными! Нужно помнить, что лес – это не только бесценный дар природы, но ее красота, воплощение жизни и здоровья.

Если вы обнаружили очаг лесного пожара, примите меры по его ликвидации и немедленно сообщите в ближайшее лесничество или пожарную часть по телефону: 01, 112, 908-91-11.

- Не оставляйте непогашенных костров!
- Помните: лес горит быстро, а растет 100 лет!
- Берегите лес для себя и своих детей!

Директор Всеволожского лесничества-филиала ЛОГКУ «Леноблес»,
заслуженный лесовод РФ А. Ф. Петров

ЛЕТОПИСЬ ЛЕНИНГРАДСКОЙ ОБЛАСТИ – К ЮБИЛЕЮ РЕГИОНА

История и судьбы жителей, знаковые события разных отраслей социальной и экономической сферы с 1927 года соберет в себе Летопись Ленинградской области.

Специальную рубрику к 95-летию региона в соцсетях и на сайте запускает Ленинградский областной государственный архив в Выборге при поддержке архивного управления Ленобласти.

Каждый день архивисты будут рассказывать жителям области об одном ярком событии года, первая «страница летописи» посвящена 1927-му – году «рождения» Ленинградской области. Сюжеты на основе архивных матери-

алов будут ежедневно публиковаться на сайте Архивы Ленинградской области: archiveslo.ru/news и в группе областного архива в соцсети «ВКонтакте»: vk.com/gku.logan до 1 августа – Дня образования Ленинградской области.

**Найти новости рубрики
в соцсетях поможет хештег
#ЛетописьЛенинградскойОбласти.**

Пресс-служба губернатора и правительства
Ленинградской области

<<< стр. 1

Приложение 1 к решению
от _____ № _____

ДОХОДЫ
бюджета муниципального образования «Заневское городское поселение»
Всеволожского муниципального района Ленинградской области
по кодам классификации доходов бюджетов
за 2021 год
(тыс. рублей)

Код	Наименование	Утверждено на 2021 год	Исполнено за 2021 год	%исполнения
1 00 00000 00 0000 000	НАЛОГОВЫЕ И НЕНАЛОГОВЫЕ ДОХОДЫ	419 292,7	443 647,4	105,8
1 01 00000 00 0000 000	Налоги на прибыль, доходы	104 669,4	133 893,8	127,9
1 01 02000 01 0000110	Налог на доходы физических лиц	104 669,4	133 893,8	127,9
1 03 00000 00 0000 000	Налоги на товары (работы, услуги), реализуемые на территории Российской Федерации	2 407,8	2 456,6	102,0
1 03 02000 01 0000 110	Акцизы по подакцизным товарам (продукции), производимым на территории Российской Федерации	2 407,8	2 456,6	102,0
1 06 00000 00 0000 000	Налоги на имущество	251 195,0	248 170,7	98,8
1 06 01000 00 0000 110	Налог на имущество физических лиц	13 561,0	24 770,2	182,7
1 06 06000 01 0000 110	Земельный налог	237 634,0	223 400,5	94,0
Итого налоговые доходы		358 272,2	384 521,1	107,3
1 11 00000 00 0000 000	Доходы от использования имущества, находящегося в государственной и муниципальной собственности	51 720,5	49 965,2	96,6
1 11 05013 13 0000 120	Доходы, получаемые в виде арендной платы за земельные участки, государственная собственность на которые не разграничена и которые расположены в границах городских поселений, а также средства от продажи права на заключение договоров аренды указанных земельных участков	12 500,0	8 801,0	70,4
1 11 05025 13 0000 120	Доходы, получаемые в виде арендной платы, а также средства от продажи права на заключение договоров аренды за земли, находящиеся в собственности городских поселений (за исключением земельных участков муниципальных бюджетных и автономных учреждений)	31 120,0	31 388,5	100,9

Код	Наименование	Утверждено на 2021 год	Исполнено за 2021 год	%исполнения
	которые не разграничена и которые расположены в границах городских поселений			
1 14 06025 13 0000 430	Доходы от реализации иного имущества, находящегося в собственности городских поселений (за исключением имущества муниципальных бюджетных и автономных учреждений, а также имущества муниципальных унитарных предприятий, в том числе казенных), в части реализации основных средств по указанному имуществу	0,0	84,6	0
1 16 00000 00 0000 000	ШТРАФЫ, САНКЦИИ, ВОЗМЕЩЕНИЕ УЩЕРБА	460,0	528,8	115,0
1 16 07010 13 0000 140	Штрафы, неустойки, пени, уплаченные в случае просрочки исполнения поставщиком (подрядчиком, исполнителем) обязательств, предусмотренных муниципальным контрактом, заключенным муниципальным органом, казенным учреждением городского поселения	100,0	64,5	64,5
1 16 07090 13 0000 140	Иные штрафы, неустойки, пени, уплаченные в соответствии с законом или договором в случае неисполнения или ненадлежащего исполнения обязательств перед муниципальным органом, (муниципальным казенным учреждением) городского поселения	20,0	0,0	0,0
1 16 02020 02 0000 140	Административные штрафы, установленные законами субъектов Российской Федерации об административных правонарушениях, за нарушение муниципальных правовых актов	240,0	342,8	142,8
1 16 01074 01 0000 140	Административные штрафы, установленные главой 7 Кодекса Российской Федерации об административных правонарушениях, за административные правонарушения в области охраны собственности, выявленные должностными лицами органов муниципального контроля	100,0	121,5	121,5
1 17 00000 00 0000 000	Прочие неналоговые доходы	540,0	538,4	99,7
1 17 05050 13 0000 180	Прочие неналоговые доходы бюджетов городских поселений	540,0	538,4	99,7

Код	Наименование	Утверждено на 2021 год	Исполнено за 2021 год	%исполнения
1 11 05075 13 0000 120	Доходы от сдачи в аренду имущества, составляющего казну городских поселений (за исключением земельных участков)	7 750,5	9 335,9	120,5
1 11 05313 13 0000 120	Плата по соглашениям об установлении сервитута, заключенным органами местного самоуправления муниципальных районов, государственными или муниципальными предприятиями либо государственными или муниципальными учреждениями в отношении земельных участков, государственная собственность на которые не разграничена и которые расположены в границах городских поселений		0,2	
1 11 09045 13 0000 120	Прочие поступления от использования имущества, находящегося в собственности городских поселений (за исключением имущества муниципальных бюджетных и автономных учреждений, а также имущества муниципальных унитарных предприятий, в том числе казенных)	350,0	439,6	125,6
1 13 00000 00 0000 000	Доходы от оказания платных услуг (работ) и компенсации затрат государства	1 800,0	3 147,0	174,8
1 13 01995 13 0000 130	Прочие доходы от оказания платных услуг (работ) получателями средств бюджетов городских поселений	1 800,0	2 448,2	136,0
1 13 02995 13 0000 130	Прочие доходы от компенсации затрат бюджетов городских поселений		698,8	
1 14 00000 00 0000 000	Доходы от продажи материальных и нематериальных активов	6 500,0	4 946,9	76,1
1 14 06013 13 0000 430	Доходы от продажи земельных участков, государственная собственность на которые не разграничена и которые расположены в границах городских поселений	3 500,0	2 757,2	78,8
1 14 06313 13 0000 430	Плата за увеличение площади земельных участков, находящихся в частной собственности, в результате перераспределения таких земельных участков и земель (или) земельных участков, государственная собственность на	3 000,0	2 105,1	70,2

Код	Наименование	Утверждено на 2021 год	Исполнено за 2021 год	%исполнения
Итого неналоговые доходы		61 020,5	59 126,3	96,9
2 00 00000 00 0000 000	Безвозмездные поступления	77 789,2	75 255,0	96,7
2 02 00000 00 0000 000	Безвозмездные поступления от других бюджетов бюджетной системы РФ	65 035,8	62 571,6	96,2
2 07 00000 00 0000 000	Прочие безвозмездные поступления	12 753,4	12 753,4	100,0
2 19 0000 00 0000 000	Возврат прочих остатков субсидий, субвенций и иных межбюджетных трансфертов, имеющих целевое назначение, прошлых лет	-	-70,0	-
Всего доходов		497 081,9	518 902,4	104,4

В государственном центре «Контакт» открыта горячая линия для подростков и родителей по вопросам лечения наркомании

Важно помнить, что:

- от абонента не требуют уточнить Ф. И. О., номер телефона не определяется;
- рассказанное консультанту останется только между пациентом и специалистом, без передачи информации третьим лицам;
- психологическая помощь доступна для любого, кто хочет обратиться;
- вас не станут критиковать или осуждать и в любой сложившейся ситуации постараются понять;
- вы можете прервать разговор или сменить тему в любой момент.

**Телефон доверия:
+ 7 (812) 747-13-40**

**Служба разрешения конфликтов:
+7 (812) 747-29-51.**

Все звонки бесплатные.

Наименование	Мин	Рз	ПР	ЦСР	ВР	Утверждено	Исполнено	% испол.
<i>внебюджетными фондами</i>								
Расходы бюджета МО по передаче в бюджет муниципального района из бюджета поселения на осуществление части полномочий по решению вопросов местного значения в соответствии с заключенными соглашениями	002	01	03	78.0.05.00000		158,6	158,6	100,0
Текущие расходы бюджета МО «Заневское городское поселение» на обеспечение деятельности муниципальных учреждений	002	01	03	78.0.05.10000		158,6	158,6	100,0
Расходы по передаче полномочий на осуществление внешнего муниципального финансового контроля МО «Заневское городское поселение» бюджетом ВМР ЛО	002	01	03	78.0.05.10009		158,6	158,6	100,0
<i>Межбюджетные трансферты</i>	002	01	03	78.0.05.10009	500	158,6	158,6	100,0
Всего						528 995,7	504 888,2	95,4

 Приложение 4 к решению
от _____ № ____

**ИСТОЧНИКИ
финансирования дефицита бюджета
муниципального образования «Заневское городское поселение»
Всеволожского муниципального района Ленинградской области
по кодам бюджетной классификации источников финансирования дефицитов
бюджета за 2021 год**

(тыс.рублей)

Код	Наименование	Утверждено на 2021 год	Исполнено за 2021 год	% исполнения
000 01 05 00 00 00 0000 000	Изменение остатков средств на счетах по учету средств бюджета	31 913,8	14 014,2	43,9
000 01 05 02 01 13 0000 000	Изменение прочих остатков денежных средств бюджетов городских поселений	31 913,8	14 014,2	43,9
	Всего источников внутреннего финансирования	31 913,8	14 014,2	43,9

СООБЩЕНИЕ О ПРОВЕДЕНИИ ПУБЛИЧНЫХ СЛУШАНИЙ

Администрация муниципального образования «Заневское городское поселение» Всеволожского муниципального района Ленинградской области, с целью обеспечения всем заинтересованным лицам равных возможностей для участия в публичных слушаниях, сообщает о проведении публичных слушаний по проекту отчета об исполнении бюджета МО «Заневское городское поселение» за 2021 год.

Инициатор проведения слушаний – глава муниципального образования «Заневское городское поселение» Всеволожского муниципального района Ленинградской области. Ознакомиться с проектом отчета об исполнении бюджета МО «Заневское городское поселение» за 2021 год можно на официальном сайте МО «Заневское городское поселение» в сети интернет www.zanevkaorg.ru и, с момента публикации данной информации в газете «Заневский вестник», с 13 мая 2022 года по 30 мая 2022 года в рабочие дни с 10:00 до 17:00 в помещении администрации МО «Заневское городское поселение» по адресу: Ленинградская область, Всеволожский район, дер. Заневка, д. 48.

Предложения и замечания от заинтересованных лиц по теме публичных слушаний направлять в письменном виде с обоснованием в администрацию МО «Заневское городское поселение» по адресу: 195298, Ленинградская область, Всеволожский район, дер. Заневка, д. 48 или на электронный адрес info@zanevkaorg.ru до 17:00 30 мая 2022 года.

Публичные слушания состоятся 31 мая 2022 года в 17:30 в помещении МБУ «Янинский КСДЦ» по адресу: Ленинградская область, Всеволожский район, г.п. Янино-1, ул. Шоссейная, д. 46.

Глава администрации

А.В.Гердий

ГОРЯЧАЯ ЛИНИЯ ПО ОРГАНИЗАЦИИ МЕДИЦИНСКОЙ ПОМОЩИ

ВЗРОСЛЫМ И ДЕТЯМ, ВЫПИСКЕ РЕЦЕПТОВ И
ПОЛУЧЕНИЮ ЛЕКАРСТВЕННЫХ СРЕДСТВ В АПТЕКАХ, КАЧЕСТВУ
МЕДИЦИНСКОЙ ПОМОЩИ, ЭТИКЕ И ДЕОНТОЛОГИИ,
ОБЕЗБОЛИВАНИЮ и прочему:

8 (812) 456-11-33, 8 (812) 715-00-40

Государственная итоговая аттестация – ГИА-2022

До ОГЭ осталось 6 дней

В 2022 году выпускники девятых классов общеобразовательных школ Всеволожского района должны сдать четыре экзамена: по двум обязательным предметам (русский язык и математика) и двум предметам по выбору. Обучающиеся с ограниченными возможностями здоровья и дети-инвалиды могут выбрать только обязательные предметы.

Предметы, сдаваемые по выбору: литература, физика, химия, биология, география, история, обществознание, информатика и ИКТ, иностранные языки.

Экзамен по иностранным языкам (английский, немецкий, французский, испанский) состоит из двух частей: письменной и устной, которые проводятся в один день.

Основной период проводится для всех категорий участников с 19 мая по 9 июля 2022 года.

Государственную итоговую аттестацию по образовательным программам основного общего образования на территории Всеволожского района планируют сдавать 3 455 человек, в том числе 3 303 человека в формате основного государственного экзамена (ОГЭ) и 152 человека в формате государственного выпускного экзамена (ГВЭ) для детей с ОВЗ и детей-инвалидов.

На территории Всеволожского района в 2022 планируется 32 пункта проведения экзаменов ГИА-9, включая пункт проведения экзаменов на базе ГКОУ ЛО «Южковская школа-интернат, реализующая адаптированные образовательные программы».

Для четвертых обучающихся пункты проведения экзаменов организуется на дому (по медицинским показаниям).

Все 32 пункта проведения экзаменов ГИА-9 полностью оборудованы в соответствии с требованиями:

- стационарными металлодетекторами,
- средствами подавления сигналов мобильной связи с регистрацией в Управлении Роскомнадзора по Северо-Западному Федеральному округу,
- сканерами для организации сканирования бланков ответов участников ГИА-9 в штабах пунктов проведения ГИА 9-х классов,
- системой видеонаблюдения во всех классах-аудиториях школ-пунктов ГИА проведения 9-х классов.

Все пункты соответствуют требованиям Роспотребнадзора к организации деятельности образовательных организаций в условиях распространения коронавирусной инфекции (постановление Главного государственного санитарного врача Российской Федерации № 16 от 30.06.2020).

До ЕГЭ 2022 года осталось 13 дней

Единый государственный экзамен – это выпускные и вступительные экзамены 21-го века для выпускников российских школ.

За 20 лет проведения ЕГЭ в Российской Федерации процедура и порядок проведения экзамена, экзаменационные материалы претерпели серьезные изменения. Современный ЕГЭ – это технологические решения, нестандартные задания, требующие применения самых широких компетенций участников экзамена.

Рособрнадзор, субъекты-организаторы ЕГЭ уделяют большое внимание объективности и информационной безопасности проведения процедуры. Для этого в пунктах проведения экзаменов ведется 100 % онлайн-видеонаблюдение, экзаменационные материалы печатаются непосредственно перед участниками экзамена, обработка экзаменационных работ проводится в пункте и завершается в день экзамена. Пункты оборудованы металлоискателями и средствами подавления сигналов мобильной связи.

Ленинградская область четвертый год активно использует новейшие технологии ЕГЭ: технологии доставки экзаменационных материалов в пункты проведения экзаменов по сети «Интернет», печати и сканирования экзаменационных материалов в аудиториях пунктов.

По эффективности организационно-технологического обеспечения проведения ЕГЭ Ленинградская область в «зеленой зоне» и второй год подряд (2020, 2021) занимает первое место в рейтинге Рособрнадзора по качеству и эффективности проведения ЕГЭ.

В 2022 году ЕГЭ проводится без особенностей «пандемийных» лет, в три этапа. С 21 марта по 18 апреля прошел досрочный этап для выпускников прошлых лет.

Основной период проводится для всех категорий участников с 26 мая по 2 июля. Дополнительный сентябрьский период пройдет для выпускников текущего года, которые по уважительным причинам не смогли сдать экзамены в основной период.

ЕГЭ-2022 во Всеволожском районе планируют сдавать 1 585 человек, их них 1 429 выпускников текущего года, 6 выпускников учреждений среднего профессионального образования и 150 выпускников прошлых лет.

Проведение экзаменов на территории района пройдет в 8 пунктах проведения экзаменов – ППЭ.

- ППЭ № 6 – МОУ «СОШ № 2» г. Всеволожска;
- ППЭ № 7 – МОУ «СОШ № 3» г. Всеволожска;
- ППЭ № 8 – МОБУ «СОШ «Сертоловский ЦО № 2»;
- ППЭ № 9 – МОУ «Кузьмолдовская СОШ № 1»;
- ППЭ № 41 – МОУ «Колтушская СОШ»;
- ППЭ № 42 – МОБУ «СОШ «Муринский ЦО № 2»;
- ППЭ № 43 – МОБУ «СОШ «Кудровский ЦО № 1»;
- ППЭ № 44 – МОБУ «СОШ «Бугровский ЦО № 3».

В целях выполнения рекомендаций Роспотребнадзора пунктам проведения экзаменов в 2022 году выделены дополнительные средства субсидии местного бюджета в сумме 1 000 000 рублей, в том числе на приобретение:

- дезинфицирующих средств для генеральной уборки помещений ППЭ,
- дозаторов с антисептическим средством,
- средств индивидуальной защиты для сотрудников пунктов,
- на проведение санитарно-профилактических мероприятий.

На данный момент ППЭ уже оснащены оборудованием для обеззараживания воздуха, предназначенным для работы в присутствии детей (в каждой аудитории и в штабе ППЭ).

Во всех пунктах будет организован питьевой режим в соответствии с требованиями.

Все ППЭ организационно и технологически готовы к проведению ЕГЭ:

- 100 % аудиторий, обеспеченных техникой для применения технологий ЕГЭ, в том числе сканерами в дополнительных аудиториях;
- наличие двух резервных станций у организаторов (ноутбук, принтер, сканер) обеспечено;
- наличие двух каналов интернет-связи будет обеспечено.

Самым массовым экзаменом остается русский язык (один из двух обязательных предметов для выпускников текущего года, обязательный предмет для поступления на обучение в вузы).

В 2022 году его сдают 1 525 человек (96,2 % от всех зарегистрированных). Вторым обязательным предметом для получения аттестата о среднем общем образовании является математика.

Выпускники вправе выбрать для сдачи только один уровень ЕГЭ по математике – базовый или профильный, а выпускники прошлых лет могут сдавать только ЕГЭ профильного уровня. Количество участников, выбравших профильную математику, – 668 человек (42,1 %), количество участников ЕГЭ по базовой математике – 837 человек (52,8 %).



Муниципальное образование
 «ЗАНЕВСКОЕ ГОРОДСКОЕ ПОСЕЛЕНИЕ»
 Всеволожского муниципального района Ленинградской области

АДМИНИСТРАЦИЯ
ПОСТАНОВЛЕНИЕ

26.04.2022

№ 270

д. Заневка

О внесении изменений в постановление администрации МО «Заневское городское поселение» от 21.12.2020 № 670 «О создании архитектурно-художественного совета при администрации муниципального образования «Заневское городское поселение» Всеволожского муниципального района Ленинградской области»

В соответствии со ст. 24 Градостроительного кодекса Российской Федерации, п. 20 ч. 1 ст. 14 Федерального закона от 06.10.2003 № 131-ФЗ «Об общих принципах организации местного самоуправления в Российской Федерации», решением совета депутатов МО «Заневское городское поселение» от 19.10.2021 № 70 «О делегировании депутата совета депутатов в архитектурно-художественный совет при администрации МО «Заневское городское поселение» и в целях создания условий для устойчивого развития муниципального образования «Заневское городское поселение» Всеволожского муниципального района Ленинградской области и создания комфортной визуальной среды и внешнего облика муниципального образования «Заневское городское поселение» Всеволожского муниципального района Ленинградской области, администрация муниципального образования «Заневское городское поселение» Всеволожского муниципального района Ленинградской области

ПОСТАНОВЛЯЕТ:

1. Внести в постановление администрации МО «Заневское городское поселение» от 21.12.2020 № 670 «О создании архитектурно-художественного совета при администрации муниципального образования «Заневское городское поселение» Всеволожского муниципального района Ленинградской области (далее – постановление), следующие изменения:

1.1 Приложение к постановлению, изложить в редакции согласно приложению к настоящему постановлению.

2. Настоящее постановление подлежит официальному опубликованию в газете «Заневский вестник» и размещению на официальном сайте муниципального образования www.zanevkaorg.ru

3. Настоящее постановление вступает в силу после его подписания.

4. Контроль за исполнением постановления возложить на начальника сектора архитектуры и градостроительства администрации Нецветаеву О.В.

Глава администрации

А.В. Гердий

ПОЖИЛЫЕ ЖИТЕЛИ РЕГИОНА ДЕЛЯТСЯ ДОСТИЖЕНИЯМИ В СЕТИ

Пенсионеры Ленинградской области могут принять участие во всероссийском конкурсе «Спасибо интернету – 2022».

Стать участниками могут жители старше 50 лет, которые научились работать на компьютере и в Сети как самостоятельно, так и на специализированных компьютерных курсах.

Чтобы принять участие в конкурсе, необходимо до 16 октября подать заявку на сайте: azbukainterneta.ru/konkurs/zayavka/, приложив свою конкурсную работу – эссе в соответствии с номинациями – и две фотографии.

Побороться за победу можно в шести категориях: «Портал gosuslugi.ru – мой опыт», «Мои интернет-достижения», «Моя общественная интернет-инициатива», «Интернет-предприниматель», «Мой интернет-проект» или «Я – интернет-звезда». Все работы будут размещены на сайте: azbukainterneta.ru в разделе «Конкурс». Итоги подведут не позднее 25 декабря.

Подробные условия участия, сро-

Справка

Конкурс проводится Пенсионным фондом России и ПАО «Ростелеком». Содействие в организации оказывает Координационный центр реализации национальных интересов по развитию компьютерной и интернет-грамотности граждан старшего поколения.

В 2021 году в конкурсе приняли участие более 5 000 пенсионеров из 79 регионов, в том числе и из Ленинградской области.

ки проведения и обучающее пособие размещены на портале «Азбука интернета»: www.azbukainterneta.ru.

Пресс-служба губернатора и правительства Ленинградской области

Приложение
 к постановлению администрации
 МО «Заневское городское поселение»
 от 26.04.2022 № 270

Приложение
 к постановлению администрации
 МО «Заневское городское поселение»
 от 21.12.2020 № 670

Состав архитектурно-художественного совета
 администрации муниципального образования «Заневское городское поселение» Всеволожского муниципального района Ленинградской области

Председатель совета:

Гречиц В.В.

заместитель главы администрации МО «Заневское городское поселение»

Заместитель председателя:

Нецветаева О.В.

начальник сектора архитектуры и градостроительства администрации МО «Заневское городское поселение»

Секретарь совета:

Шамаева А.С.

ведущий специалист сектора архитектуры и градостроительства администрации МО «Заневское городское поселение»

Члены комиссии:

Твалиашвили Н.Н.

главный специалист сектора архитектуры и градостроительства администрации МО «Заневское городское поселение»

Мусин А.В.

начальник сектора ЖКХ и благоустройства администрации МО «Заневское городское поселение»

Шпак К.В.

главный специалист – пресс-секретарь администрации МО «Заневское городское поселение»

Русакова И.А.

ведущий специалист сектора архитектуры и градостроительства администрации МО «Заневское городское поселение»

Кудинов Д.А.

депутат совета депутатов МО «Заневское городское поселение» (по согласованию)

Захаркина Т.В.

депутат совета депутатов МО «Заневское городское поселение» (по согласованию)

Хорошева А.Ю.

житель МО «Заневское городское поселение» (по согласованию)

Ананьев Ю.С.

житель МО «Заневское городское поселение» (по согласованию)

Козлов М.В.

директор муниципального казенного учреждения «Центр оказания услуг» (по согласованию)

ЛУЖСКИЙ ВЯЗ ЖДЕТ ГОЛОСОВ

Регион на конкурсе «Российское дерево года – 2022» представляет вяз генерала Лялина.

Стартовало всенародное голосование за главное дерево страны «Российское дерево года – 2022».

В конкурсе принимают участие удивительные природные раритеты, произрастающие в разных регионах и являющиеся природным, культурным, историческим, духовным наследием нашей Родины.

Ленинградскую область представляет вяз генерала Лялина. Произрастает дерево в родовом поместье героя Отечественной войны 1812 года, кавалера ордена Святого Георгия, генерал-

майора Дмитрия Васильевича Лялина в деревне Мерево Лужского района. В национальный реестр старовозрастных деревьев России вяз шершавый занесен в 2011 году. По оценке экспертов, ему 126 лет.

Отдать свой голос за главное дерево страны можно на сайте всероссийской программы «Деревья – памяти живой природы»: www.rosdrevo.ru Голосование продлится до 1 августа.

Пресс-служба губернатора и правительства Ленинградской области

**ИЗВЕЩЕНИЕ О ПРЕДВАРИТЕЛЬНОМ
СОГЛАСОВАНИИ ПРЕДОСТАВЛЕНИЯ
ЗЕМЕЛЬНОГО УЧАСТКА****для индивидуального жилищного строительства**

Муниципальное казенное учреждение «Центр муниципальных услуг» муниципального образования «Всеволожский муниципальный район» Ленинградской области (далее – МКУ ЦМУ ВМР) по поручению администрации муниципального образования «Всеволожский муниципальный район» Ленинградской области извещает о предварительном согласовании предоставления земельного участка из земель государственная собственность на которые не разграничена, ориентировочной площадью 1200 кв.м, в кадастровом квартале 47:07:1007004, расположенный по адресу: Ленинградская область, Всеволожский муниципальный район, Заневское городское поселение, д. Новосергиевка, ул. Заречная, уч. б/н, разрешенное использование – для индивидуального жилищного строительства.

Настоящее извещение опубликовано в порядке, установленном для официального опубликования (обнародования) муниципальных правовых актов уставом поселения, и размещено на официальном сайте www.torgi.gov.ru, а также на официальном сайте уполномоченного органа в информационно-телекоммуникационной сети «Интернет».

Предоставление земельного участка осуществляется в порядке, предусмотренном ст. 39.18 ЗК РФ.

Граждане, заинтересованные в предоставлении земельного участка для указанных в извещении целей, вправе в течение тридцати дней соответственно со дня опубликования и размещения извещения подавать заявления о намерении участвовать в аукционе.

Заявления подаются в письменной форме лично, либо через законного представителя, с обязательным приложением к заявлению копии паспорта, в МКУ ЦМУ ВМР по адресу: Ленинградская область, Всеволожский район, г. Всеволожск, Всеволожский пр., д.14А, пом.2, окно №1.

Время приема заявлений и ознакомления со схемой расположения земельного участка в МКУ ЦМУ ВМР:

Пн.-Пт.: с 10.00 до 13.00, с 14.00 до 16.00

Утверждаю,

Директор МКУ ЦМУ ВМР

Ю.К. Посудина

Российская Федерация, Ленинградская область, Всеволожский муниципальный район, Заневское городское поселение, г. Кудрово, Европейский проспект, з/у 24, категория земель - земли населенных пунктов, вид разрешенного использования - обеспечение внутреннего правопорядка, согласно графического описания местоположения границ публичного сервитута (приложение к постановлению), в целях размещения объектов тепловых сетей для технологического присоединения к сетям инженерно-технического обеспечения, сроком на 49 лет.

2. Утвердить границы публичного сервитута согласно приложению к данному постановлению.

3. Срок, в течение которого использование частей земельных участков, указанных в п. 1 настоящего постановления, в соответствии с их разрешенным использованием будет невозможно или существенно затруднено в связи с осуществлением публичного сервитута - 6 месяцев.

4. АО «Теплосеть Санкт-Петербурга»:

4.1. Привести часть земельного участка, указанного в п. 1 настоящего постановления, в состояние, пригодное для использования в соответствии с видом разрешенного использования, в срок не позднее чем три месяца после завершения строительства инженерных сооружений, для размещения которых устанавливается публичный сервитут, согласно ч. 8 ст. 39.50 Земельного кодекса Российской Федерации.

4.2. В соответствии с приказом Росреестра от 13.01.2021 № П/0004 подготовить электронный документ, содержащий описание местоположения границ публичного сервитута, в соответствии с требованиями к графическому описанию местоположения границ публичного сервитута, точности определения координат характерных точек границ публичного сервитута, формату электронного документа, содержащего указанные сведения, в целях внесения сведений о публичном сервитуте в Единый государственный реестр недвижимости.

4.3. Приступить к осуществлению публичного сервитута со дня заключения соглашения о его осуществлении, но не ранее дня внесения сведений о публичном сервитуте в Единый государственный реестр недвижимости, согласно ч. 1 ст. 39.50 Земельного кодекса Российской Федерации.

5. Размер платы за публичный сервитут и срок ее внесения устанавливаются между обладателем публичного сервитута и собственником земельного участка, указанного в п.1 настоящего постановления, в порядке, определенном ст. 39.46 Земельного кодекса Российской Федерации.

6. Сектору землепользования и природопользования администрации МО «Заневское городское поселение» в соответствии со ст. 39.43 Земельного кодекса Российской Федерации в течение пяти рабочих дней со дня принятия настоящего постановления:

6.1. Направить копию настоящего постановления в орган регистрации прав.

6.2. Направить копию настоящего постановления правообладателям земельного участка, указанного в п.1 настоящего постановления.

7. Настоящее постановление вступает в силу после его подписания.

8. Публичный сервитут считается установленным со дня внесения сведений о нем в Единый государственный реестр недвижимости.

9. Опубликовать настоящее постановление в газете «Заневский вестник» и разместить на официальном сайте МО «Заневское городское поселение» <http://www.zanevkaorg.ru>.

10. Контроль над исполнением настоящего постановления возложить на заместителя главы администрации МО «Заневское городское поселение» Гречица В.В.

Глава администрации

А.В. Гердий



Муниципальное образование
«ЗАНЕВСКОЕ ГОРОДСКОЕ ПОСЕЛЕНИЕ»
Всеволожского муниципального района Ленинградской области

**АДМИНИСТРАЦИЯ
ПОСТАНОВЛЕНИЕ**

27.04.2022
д. Заневка

№ 272

Об установлении публичного сервитута в отношении части земельного участка с кадастровым номером 47:07:1044001:25519 в целях размещения объектов тепловых сетей в г. Кудрово

В соответствии с Федеральным законом от 06.10.2003 № 131-ФЗ «Об общих принципах организации местного самоуправления в Российской Федерации», главой V.7 Земельного кодекса Российской Федерации, постановлением Правительства Российской Федерации от 12.11.2020 № 1816 «Об утверждении перечня случаев, при которых для строительства, реконструкции линейного объекта не требуется подготовка документации по планировке территории, перечня случаев, при которых для строительства, реконструкции объекта капитального строительства не требуется получение разрешения на строительство, внесении изменений в перечень видов объектов, размещение которых может осуществляться на землях или земельных участках, находящихся в государственной или муниципальной собственности, без предоставления земельных участков и установления сервитутов, и о признании утратившими силу некоторых актов Правительства Российской Федерации», рассмотрев ходатайство об установлении публичного сервитута Акционерного общества «Теплосеть Санкт-Петербурга» (ИНН 7810577007) вх. № 1092-02-04 от 09.03.2022, графическое описание местоположения границ публичного сервитута, администрация муниципального образования «Заневское городское поселение» Всеволожского муниципального района Ленинградской области

ПОСТАНОВЛЯЕТ:

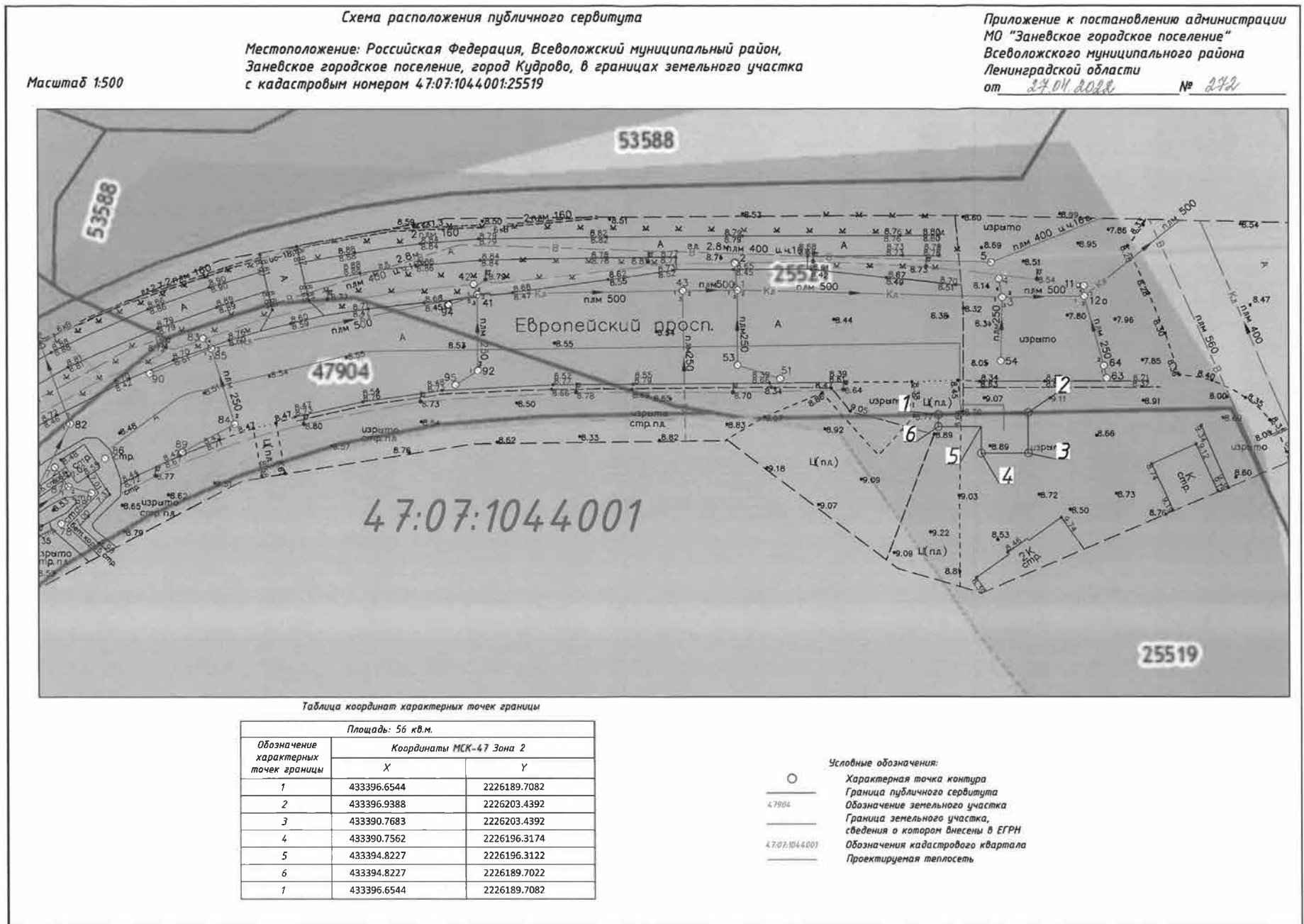
1. Установить в пользу АО «Теплосеть Санкт-Петербурга» публичный сервитут в отношении части площадью 56 кв.м земельного участка площадью 3944 кв.м с кадастровым номером 47:07:1044001:25519 по адресу:

**ТЕЛЕФОН СПРАВОЧНОЙ ГУ МВД:
8 (812) 573-26-76**

**ГОРЯЧАЯ ЛИНИЯ
ПО ВОПРОСАМ ОПЛАТЫ ТРУДА
РАБОТНИКОВ МЕДИЦИНСКИХ
ОРГАНИЗАЦИЙ:**

8 (812) 611-45-59

**ГОРЯЧАЯ ЛИНИЯ «АНТИКОНТРАФАКТ»
8 (800) 333-5-112
(ЗВОНОК БЕСПЛАТНЫЙ)**



Муниципальное образование
«ЗАНЕВСКОЕ ГОРОДСКОЕ ПОСЕЛЕНИЕ»
Всеволожского муниципального района Ленинградской области

АДМИНИСТРАЦИЯ ПОСТАНОВЛЕНИЕ

27.04.2022
д. Заневка

№ 273

Об установлении публичного сервитута в отношении части земельного участка с кадастровым номером 47:07:1044001:68724 в целях размещения объектов тепловых сетей в г. Кудрово

В соответствии с Федеральным законом от 06.10.2003 № 131-ФЗ «Об общих принципах организации местного самоуправления в Российской Федерации», главой V.7 Земельного кодекса Российской Федерации, постановлением Правительства Российской Федерации от 12.11.2020 № 1816 «Об утверждении перечня случаев, при которых для строительства, реконструкции линейного объекта не требуется подготовка документации по планировке территории, перечня случаев, при которых для строительства, реконструкции объекта капитального строительства не требуется получение разрешения на строительство, внесении изменений в перечень видов объектов, размещение которых может осуществляться на землях или земельных участках, находящихся в государственной или муниципальной собственности, без предоставления земельных участков и установления сервитутов, и о признании утратившими силу некоторых актов Правительства Российской Федерации», рассмотрев ходатайство об установлении публичного сервитута Акционерного общества «Теплосеть Санкт-Петербурга» (ИНН 7810577007) вх. № 1091-02-04 от 09.03.2022, графическое описание местоположения границ публичного сервитута, администрация муниципального образования «Заневское городское поселение» Всеволожского муниципального района Ленинградской области

ПОСТАНОВЛЯЕТ:

1. Установить в пользу АО «Теплосеть Санкт-Петербурга» публичный сервитут в отношении части площадью 1606 кв.м земельного

участка площадью 8710 кв.м с кадастровым номером 47:07:1044001:68724, имеющим местоположение: Ленинградская область, Всеволожский муниципальный район, Заневское городское поселение, г. Кудрово, категория земель - земли населенных пунктов, вид разрешенного использования - объекты придорожного сервиса, согласно графического описания местоположения границ публичного сервитута (приложение к постановлению), в целях размещения объектов тепловых сетей для технологического присоединения к сетям инженерно-технического обеспечения, сроком на 49 лет.

2. Утвердить границы публичного сервитута согласно приложению к данному постановлению.

3. Срок, в течение которого использование частей земельных участков, указанных в п. 1 настоящего постановления, в соответствии с их разрешенным использованием будет невозможно или существенно затруднено в связи с осуществлением публичного сервитута - 6 месяцев.

4. АО «Теплосеть Санкт-Петербурга»:

4.1. Привести часть земельного участка, указанного в п. 1 настоящего постановления, в состояние, пригодное для использования в соответствии с видом разрешенного использования, в срок не позднее чем три месяца после завершения строительства инженерных сооружений, для размещения которых устанавливается публичный сервитут, согласно ч. 8 ст. 39.50 Земельного кодекса Российской Федерации.

4.2. В соответствии с приказом Росреестра от 13.01.2021 № П/0004 подготовить электронный документ, содержащий описание местоположения границ публичного сервитута, в соответствии с требованиями к графическому описанию местоположения границ публичного сервитута, точности определения координат характерных точек границ публичного сервитута, формату электронного документа, содержащего указанные сведения, в целях внесения сведений о публичном сервитуте в Единый государственный реестр недвижимости.

4.3. Приступить к осуществлению публичного сервитута со дня заключения соглашения о его осуществлении, но не ранее дня внесения сведений о публичном сервитуте в Единый государственный реестр недвижимости, согласно ч. 1 ст. 39.50 Земельного кодекса Российской Федерации.

5. Размер платы за публичный сервитут и срок ее внесения устанавливаются между обладателем публичного сервитута и собственником земельного участка, указанного в п.1 настоящего постановления, в порядке, определенном ст. 39.46 Земельного кодекса Российской Федерации.

6. Сектору землепользования и природопользования администрации МО «Заневское городское поселение» в соответствии со ст. 39.43 Земельного кодекса Российской Федерации в течение пяти рабочих дней со дня принятия настоящего постановления:

6.1. Направить копию настоящего постановления в орган

**ВСЕРОССИЙСКАЯ ГОРЯЧАЯ ЛИНИЯ
ПСИХОЛОГИЧЕСКОЙ ПОМОЩИ
ДЛЯ РОДИТЕЛЕЙ:**

8 (800) 600-31-14

**ГОРЯЧАЯ ЛИНИЯ ПО ОРГАНИЗАЦИИ
МЕДИЦИНСКОЙ ПОМОЩИ**

ВЗРОСЛЫМ И ДЕТЯМ, ВЫПИСКЕ РЕЦЕПТОВ И
ПОЛУЧЕНИЮ ЛЕКАРСТВЕННЫХ СРЕДСТВ В АПТЕКАХ, КАЧЕСТВУ
МЕДИЦИНСКОЙ ПОМОЩИ, ЭТИКЕ И ДЕОНТОЛОГИИ,
ОБЕЗБОЛИВАНИЮ и прочему:

8 (812) 456-11-33, 8 (812) 715-00-40

<<< стр. 11

регистрации прав.

6.2. Направить копию настоящего постановления правообладателям земельного участка, указанного в п.1 настоящего постановления.

7. Настоящее постановление вступает в силу после его подписания.

8. Публичный сервитут считается установленным со дня внесения сведений о нем в Единый государственный реестр недвижимости.

9. Опубликовать настоящее постановление в газете «Заневский вестник» и разместить на официальном сайте МО «Заневское городское поселение» <http://www.zanevkaorg.ru>.

10. Контроль над исполнением настоящего постановления возложить на заместителя главы администрации МО «Заневское городское поселение» Гречица В.В.

Глава администрации

А.В. Гердий

Приложение к постановлению администрации
МО "Заневское городское поселение"
Всеволожского муниципального района
Ленинградской области

от 24.04.2022 № 243

Таблица координат характерных точек границы

Обозначение характерных точек границы	Площадь: <u>1606 м²</u>	
	Координаты, м МСК-47 зона 2	
	X	Y
1	2	3
1	433104,35	2225576,52
2	433097,93	2225573,41
3	433102,38	2225564,23
4	433103,75	2225564,89
5	433105,19	2225561,88
6	433088,47	2225553,86
7	433093,76	2225560,00
8	433089,22	2225563,92
9	433077,64	2225550,49
10	433077,84	2225550,11
11	433106,76	2225492,46
12	433109,05	2225491,66
13	433141,62	2225423,75
14	433140,86	2225421,28
15	433145,19	2225413,51
16	433146,86	2225413,90
17	433149,62	2225408,14
18	433148,36	2225404,48
19	433151,43	2225398,03
20	433155,81	2225404,18
21	433157,33	2225408,59
22	433153,98	2225415,58
23	433159,82	2225416,95
24	433158,44	2225422,79
25	433151,81	2225421,23
26	433147,20	2225430,62
27	433146,84	2225430,45
28	433122,67	2225480,79
29	433123,06	2225480,97
30	433120,37	2225486,50
31	433120,01	2225486,33
32	433114,78	2225497,21
33	433109,08	2225499,22
34	433087,16	2225544,84
35	433113,52	2225557,48
1	433104,35	2225576,52

Схема расположения публичного сервитута

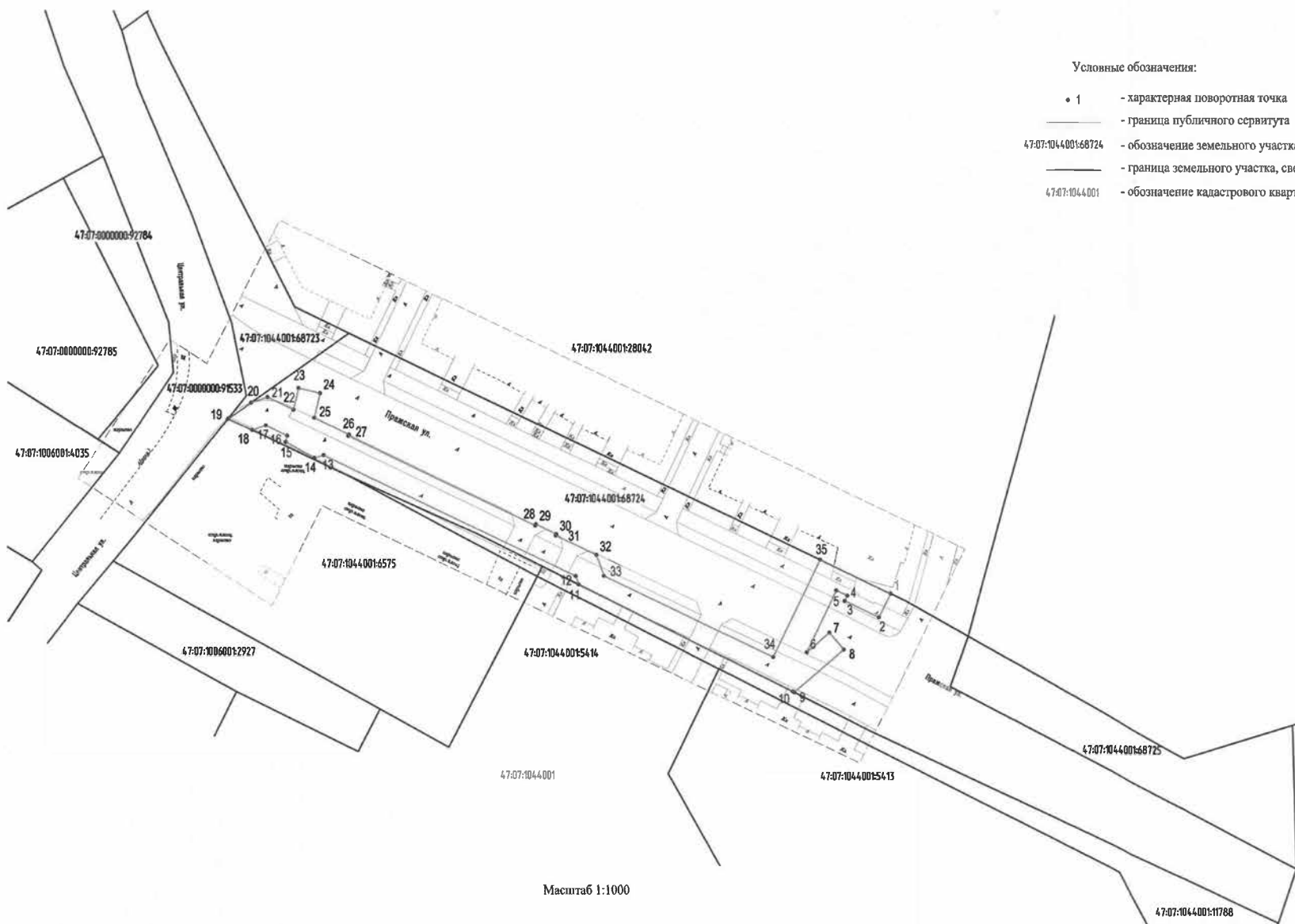
Местоположение: Российская Федерация, Ленинградская область,
Всеволожский муниципальный район, город Кудрово,
в границах земельного участка с кад. № 47:07:1044001:68724

Приложение к постановлению администрации
МО "Заневское городское поселение"
Всеволожского муниципального района
Ленинградской области

от 24.04.2022 № 243

Условные обозначения:

- 1 - характерная поворотная точка
- граница публичного сервитута
- 47:07:1044001:68724 - обозначение земельного участка
- граница земельного участка, сведения о котором внесены в ЕГРН
- 47:07:1044001 - обозначение кадастрового квартала





Муниципальное образование
 «ЗАНЕВСКОЕ ГОРОДСКОЕ ПОСЕЛЕНИЕ»
 Всеволожского муниципального района Ленинградской области

АДМИНИСТРАЦИЯ ПОСТАНОВЛЕНИЕ

27.04.2022

д. Заневка

№ 277

Об установлении публичного сервитута в отношении части земельного участка с кадастровым номером 47:07:1044001:25521 в целях размещения объектов тепловых сетей в г. Кудрово

В соответствии с Федеральным законом от 06.10.2003 № 131-ФЗ «Об общих принципах организации местного самоуправления в Российской Федерации», главой V.7 Земельного кодекса Российской Федерации, постановлением Правительства Российской Федерации от 12.11.2020 № 1816 «Об утверждении перечня случаев, при которых для строительства, реконструкции линейного объекта не требуется подготовка документации по планировке территории, перечня случаев, при которых для строительства, реконструкции объекта капитального строительства не требуется получение разрешения на строительство, внесении изменений в перечень видов объектов, размещение которых может осуществляться на землях или земельных участках, находящихся в государственной или муниципальной собственности, без предоставления земельных участков и установления сервитутов, и о признании утратившими силу некоторых актов Правительства Российской Федерации», рассмотрев ходатайство об установлении публичного сервитута Акционерного общества «Теплосеть Санкт-Петербурга» (ИНН 7810577007) вх. № 1094-02-04 от 09.03.2022, графическое описание местоположения границ публичного сервитута, администрация муниципального образования «Заневское городское поселение» Всеволожского муниципального района Ленинградской области

ПОСТАНОВЛЯЕТ:

1. Установить в пользу АО «Теплосеть Санкт-Петербурга» публичный сервитут в отношении части площадью 585 кв.м земельного

участка площадью 13634 кв.м с кадастровым номером 47:07:1044001:25521, имеющим местоположение: Ленинградская область, Всеволожский район, категория земель - земли населенных пунктов, вид разрешенного использования - для комплексного освоения в целях жилищного строительства, согласно графического описания местоположения границ публичного сервитута (приложение к постановлению), в целях размещения объектов тепловых сетей для технологического присоединения к сетям инженерно-технического обеспечения, сроком на 49 лет.

2. Утвердить границы публичного сервитута согласно приложению к данному постановлению.

3. Срок, в течение которого использование частей земельных участков, указанных в п. 1 настоящего постановления, в соответствии с их разрешенным использованием будет невозможно или существенно затруднено в связи с осуществлением публичного сервитута - 6 месяцев.

4. АО «Теплосеть Санкт-Петербурга»:

4.1. Привести часть земельного участка, указанного в п. 1 настоящего постановления, в состояние, пригодное для использования в соответствии с видом разрешенного использования, в срок не позднее чем три месяца после завершения строительства инженерных сооружений, для размещения которых устанавливается публичный сервитут, согласно ч. 8 ст. 39.50 Земельного кодекса Российской Федерации.

4.2. В соответствии с приказом Росреестра от 13.01.2021 № П/0004 подготовить электронный документ, содержащий описание местоположения границ публичного сервитута, в соответствии с требованиями к графическому описанию местоположения границ публичного сервитута, точности определения координат характерных точек границ публичного сервитута, формату электронного документа, содержащего указанные сведения, в целях внесения сведений о публичном сервитуте в Единый государственный реестр недвижимости.

4.3. Приступить к осуществлению публичного сервитута со дня заключения соглашения о его осуществлении, но не ранее дня внесения сведений о публичном сервитуте в Единый государственный реестр недвижимости, согласно ч. 1 ст. 39.50 Земельного кодекса Российской Федерации.

5. Размер платы за публичный сервитут и срок ее внесения устанавливаются между обладателем публичного сервитута и собственником земельного участка, указанного в п.1 настоящего постановления, в порядке, определенном ст. 39.46 Земельного кодекса Российской Федерации.

6. Сектору землепользования и природопользования администрации МО «Заневское городское поселение» в соответствии со ст. 39.43 Земельного кодекса Российской Федерации в течение пяти рабочих дней со дня принятия настоящего постановления:

6.1. Направить копию настоящего постановления в орган

регистрации прав.

6.2. Направить копию настоящего постановления правообладателям земельного участка, указанного в п.1 настоящего постановления.

7. Настоящее постановление вступает в силу после его подписания.

8. Публичный сервитут считается установленным со дня внесения сведений о нем в Единый государственный реестр недвижимости.

9. Опубликовать настоящее постановление в газете «Заневский вестник» и разместить на официальном сайте МО «Заневское городское поселение» <http://www.zanevkaorg.ru>.

10. Контроль над исполнением настоящего постановления возложить на заместителя главы администрации МО «Заневское городское поселение» Гречица В.В.

Глава администрации

А.В. Гердий

>>> стр. 14

ИНФОРМАЦИЯ ДЛЯ ВЫЯВЛЕНИЯ ПРАВООБЛАДАТЕЛЕЙ РАННЕ УЧЕННЫХ ОБЪЕКТОВ НЕДВИЖИМОСТИ

В соответствии с Федеральным законом от 30.12.2020 N 518-ФЗ «О внесении изменений в отдельные законодательные акты Российской Федерации», Федеральный закон от 13.07.2015 N 218-ФЗ «О государственной регистрации недвижимости» администрацией МО «Заневское городское поселение» (далее – Администрация) проводятся мероприятия по выявлению правообладателей ранее учтенных объектов недвижимости, принятию решений о выявленных правообладателях ранее учтенных объектов недвижимости и направлению сведений о них в Единый государственный реестр недвижимости (далее – ЕГРН) в качестве дополнительных сведений об объекте недвижимости, подлежащих внесению в ЕГРН.

К ранее учтенным объектам недвижимости относятся объекты, права на которые возникли до 31.01.1998 года (до даты вступления в законную силу Федерального закона от 21.07.1997 года № 122-ФЗ «О государственной регистрации прав на недвижимое имущество и сделок с ним»), а также иные, приравненные к ним объекты недвижимости, права на которые не зарегистрированы в ЕГРН.

Если право собственности на объект недвижимости было зарегистрировано до 31.01.1998 года, то в записях ЕГРН отметки о государственной регистрации права отсутствуют. Это означает, что при получении сведений об актуальных правах или обременениях на объект недвижимости выдается выписка о том, что права или ограничения не зарегистрированы. Это снижает качество и полноту выдаваемой информации и, вместе с тем, данный факт увеличивает риск нарушения прав собственности и иных вещных прав граждан при проведении государственной регистрации сделок по объектам недвижимости.

Принятый Федеральный закон от 30.12.2020 N 518-ФЗ «О внесении изменений в отдельные законодательные акты Российской Федерации» касается ситуаций, когда документы о правах на ранее учтенные объекты недвижимости не позволяют определить их правообладателя, например, в государственных актах о праве постоянного пользования на землю (выдававшихся БТИ), в свидетельстве о праве на землю (выдававшихся комитетом по земельным ресурсам) указаны только фамилии, имя и отчество правообладателя, но нет иных идентифицирующих сведений (в том числе реквизитов документа, удостоверяющего личность).

В целях реализации новых полномочий Администрация наделяется правом на безвозмездной основе запрашивать информацию в уполномоченных органах, а также принимать сообщения заинтересованных лиц.

Заинтересованные лица и правообладатели ранее учтенных объектов недвижимости в целях внесения сведений о ранее учтенных объектах недвижимости в ЕГРН могут обратиться в Администрацию по адресу: д. Заневка, д. 48, по объектам капитального строительства – кабинет № 11 в приемный день: понедельник с 15:30 до 18:00, тел.: 400-26-09, по земельным участкам – кабинет № 18 в приемный день: четверг с 14.00 до 17.00, тел.: 525-35-49, с правоустанавливающими документами на ранее учтенный объект недвижимости и удостоверяющими личность, в следующих случаях:

– в случае, если Вы являетесь заинтересованным лицом или правообладателем ранее учтенного объекта недвижимости, включенных в перечень, имеющиеся у администраций (перечень участков, находящихся на территории МО «Заневское городское поселение», расположен по ссылке реестр);

– в случае, если Вы являетесь заинтересованным лицом или правообладателем ранее учтенного объекта недвижимости, о правах на который в ЕГРН отсутствует отметка о государственной регистрации и данный объект не включен в имеющиеся у администраций перечни ранее учтенных объектов недвижимости.

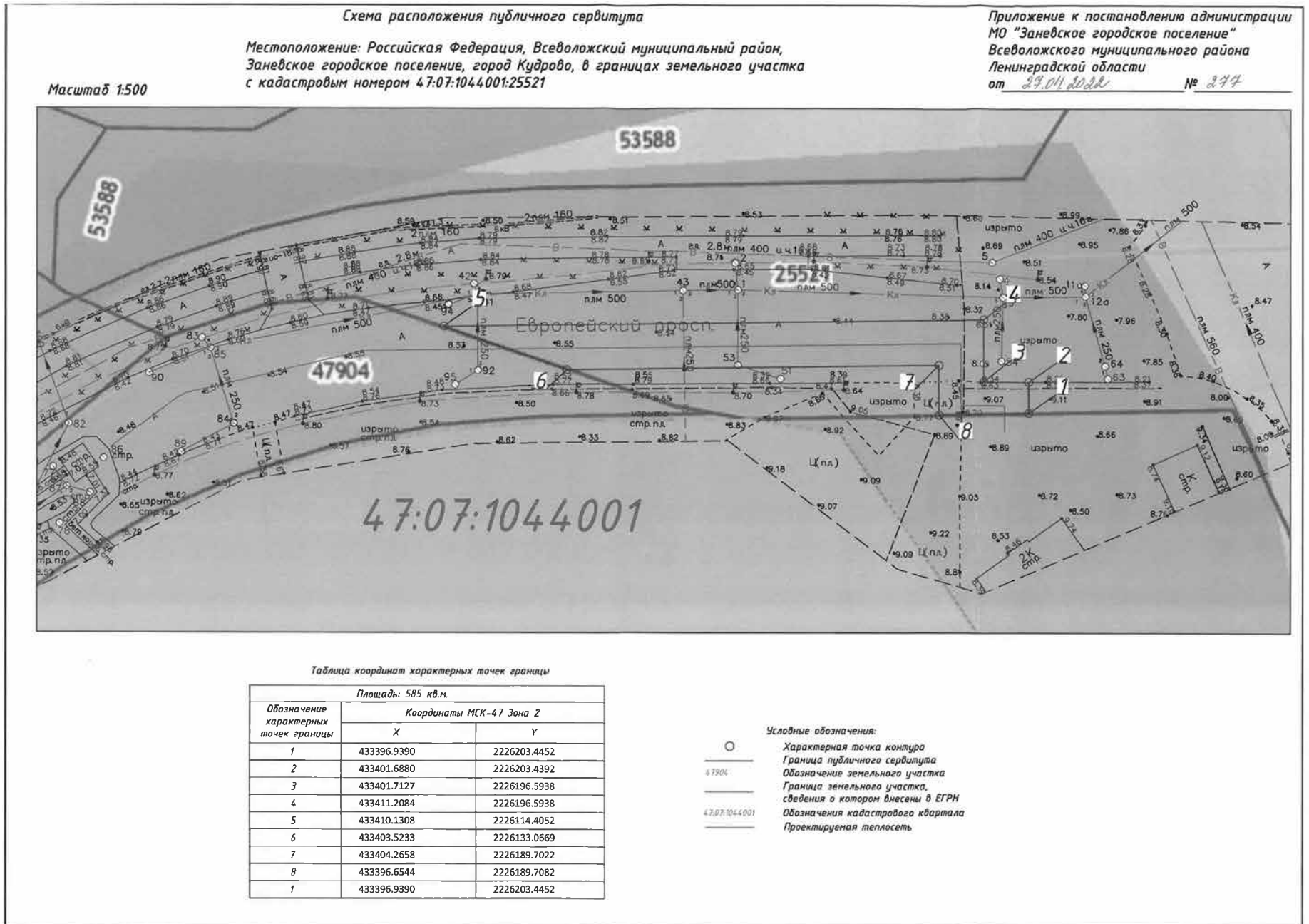
На основе полученных данных Администрация готовит проект постановления о выявлении правообладателя, размещает его на официальном интернет-сайте и направляет копию проекта постановления лицу, выявленному в качестве правообладателя.

Лицо, выявленное в качестве правообладателя ранее учтенного объекта недвижимости, или иное заинтересованное лицо вправе представить в Администрацию возражения относительно сведений, содержащихся в проекте постановления о выявлении правообладателя ранее учтенного объекта недвижимости.

В случае, если в течение сорока пяти дней со дня получения проекта постановления Администрации лицом, выявленным в качестве правообладателя ранее учтенного объекта недвижимости, не представлены возражения относительно сведений о правообладателе ранее учтенного объекта недвижимости, Администрация издает постановление о выявлении правообладателя ранее учтенного объекта недвижимости и направляет в орган регистрации прав заявление о внесении сведений в ЕГРН.

С перечнем ранее учтенных объектов недвижимости, а также проектами постановлений о выявлении правообладателей ранее учтенных объектов недвижимости, расположенных на территории МО «Заневское городское поселение», можно ознакомиться на официальном сайте МО «Заневское городское поселение» в разделе «Администрация»: «Сектор управления муниципальным имуществом, учета и распределения муниципального жилищного фонда» – «Информация для выявления правообладателей ранее учтенных объектов недвижимости»:

- реестр по объектам капитального строительства
 - реестр по земельным участкам
- придя по ссылке <https://www.zanevkaorg.ru/sector-upravleniya-munitsipalnym-imushhestvom-ucheta-i-raspredeleniya-munitsipalnogo-zhilishhnogo-fonda/>.



Муниципальное образование
«ЗАНЕВСКОЕ ГОРОДСКОЕ ПОСЕЛЕНИЕ»
Всеволожского муниципального района Ленинградской области

**АДМИНИСТРАЦИЯ
ПОСТАНОВЛЕНИЕ**

27.04.2022
д. Заневка

№ 278

Об установлении публичного сервитута в отношении части земельного участка с кадастровым номером 47:07:1044001:47904 в целях размещения объектов тепловых сетей в г. Кудрово

В соответствии с Федеральным законом от 06.10.2003 № 131-ФЗ «Об общих принципах организации местного самоуправления в Российской Федерации», главой V.7 Земельного кодекса Российской Федерации, постановлением Правительства Российской Федерации от 12.11.2020 № 1816 «Об утверждении перечня случаев, при которых для строительства, реконструкции линейного объекта не требуется подготовка документации по планировке территории, перечня случаев, при которых для строительства, реконструкции объекта капитального строительства не требуется получение разрешения на строительство, внесении изменений в перечень видов объектов, размещение которых может осуществляться на землях или земельных участках, находящихся в государственной или муниципальной собственности, без предоставления земельных участков и установления сервитутов, и о признании утратившими силу некоторых актов Правительства Российской Федерации», рассмотрев ходатайство об установлении публичного сервитута Акционерного общества «Теплосеть Санкт-Петербурга» (ИНН 7810577007) вх. № 1093-02-04 от 09.03.2022, графическое описание местоположения границ публичного сервитута, администрация муниципального образования «Заневское городское поселение» Всеволожского муниципального района Ленинградской области

ПОСТАНОВЛЯЕТ:

1. Установить в пользу АО «Теплосеть Санкт-Петербурга» публичный сервитут в отношении части площадью 932 кв.м земельного

участка площадью 7045 кв.м с кадастровым номером 47:07:1044001:47904, имеющим местоположение: Российская Федерация, Ленинградская область, Всеволожский муниципальный район, Заневское городское поселение, город Кудрово, категория земель - земли населенных пунктов, вид разрешенного использования - земельные участки (территории) общего пользования, согласно графического описания местоположения границ публичного сервитута (приложение к постановлению), в целях размещения объектов тепловых сетей для технологического присоединения к сетям инженерно-технического обеспечения, сроком на 49 лет.

2. Утвердить границы публичного сервитута согласно приложению к данному постановлению.

3. Срок, в течение которого использование частей земельных участков, указанных в п. 1 настоящего постановления, в соответствии с их разрешенным использованием будет невозможно или существенно затруднено в связи с осуществлением публичного сервитута - 6 месяцев.

4. АО «Теплосеть Санкт-Петербурга»:

4.1. Привести часть земельного участка, указанного в п. 1 настоящего постановления, в состояние, пригодное для использования в соответствии с видом разрешенного использования, в срок не позднее чем три месяца после завершения строительства инженерных сооружений, для размещения которых устанавливается публичный сервитут, согласно ч. 8 ст. 39.50 Земельного кодекса Российской Федерации.

4.2. В соответствии с приказом Росреестра от 13.01.2021 № П/0004 подготовить электронный документ, содержащий описание местоположения границ публичного сервитута, в соответствии с требованиями к графическому описанию местоположения границ публичного сервитута, точности определения координат характерных точек границ публичного сервитута, формату электронного документа, содержащего указанные сведения, в целях внесения сведений о публичном сервитуте в Единый государственный реестр недвижимости.

4.3. Приступить к осуществлению публичного сервитута со дня заключения соглашения о его осуществлении, но не ранее дня внесения сведений о публичном сервитуте в Единый государственный реестр недвижимости, согласно ч. 1 ст. 39.50 Земельного кодекса Российской Федерации.

5. Размер платы за публичный сервитут и срок ее внесения устанавливаются между владельцем публичного сервитута и собственником земельного участка, указанного в п.1 настоящего постановления, в порядке, определенном ст. 39.46 Земельного кодекса Российской Федерации.

6. Сектору землепользования и природопользования администрации МО «Заневское городское поселение» в соответствии со ст. 39.43 Земельного кодекса Российской Федерации в течение пяти рабочих дней со дня принятия настоящего постановления:



ВУЗЫ ГОТОВЫ ПРИНИМАТЬ АБИТУРИЕНТОВ ОНЛАЙН

Подать заявления в высшие учебные заведения на бюджетные, льготные, коммерческие места теперь можно через «Госуслуги».

900 вузов страны уже участвует в данной программе. Среди них и образовательные учреждения 47-го региона:

- Ленинградский государственный университет им. А. С. Пушкина;
 - Государственный институт экономики, финансов, права и технологий (ГИЭФПТ).
- Сервис «Поступление в вуз онлайн» доступен по ссылке: www.gosuslugi.ru/vuzonline.

Пресс-служба Всеволожского района

- Направить копию настоящего постановления в орган регистрации прав.
- Направить копию настоящего постановления правообладателям земельного участка, указанного в п. 1 настоящего постановления.
- Настоящее постановление вступает в силу после его подписания.
- Публичный сервитут считается установленным со дня внесения сведений о нем в Единый государственный реестр недвижимости.
- Опубликовать настоящее постановление в газете «Заневский вестник» и разместить на официальном сайте МО «Заневское городское поселение» <http://www.zanevkaorg.ru>.
- Контроль над исполнением настоящего постановления возложить на заместителя главы администрации МО «Заневское городское поселение» Гречица В.В.

Глава администрации

А.В. Гердий



ОНД и ПР Всеволожского района информирует о правилах использования открытого огня и разведения костров

Уважаемые жители Всеволожского района!

Использование открытого огня должно осуществляться в специально оборудованных местах при выполнении следующих требований:

МЕСТО ИСПОЛЬЗОВАНИЯ ОТКРЫТОГО ОГНЯ:

- Яма глубиной не менее 0,3 метра и диаметром не более 1 метра.
- Металлическая емкость (бочка, бак).

МЕСТО РАСПОЛОЖЕНИЯ ОТКРЫТОГО ОГНЯ:

- Огонь должен быть удален от:
- Всех построек на расстоянии не менее 50 метров;
- От хвойного леса на расстоянии не менее 100 метров;
- От лиственного леса на расстоянии не менее 30 метров.

НЕОБХОДИМО ОБЕСПЕЧИТЬ МЕСТО РАЗВЕДЕНИЯ ОГНЯ:

Первичными средствами пожаротушения (огнетушитель, запас воды).

ОРГАНИЗАЦИЯ ТЕРРИТОРИИ ВОКРУГ ОЧАГА:

- Необходимо отделить очаг минерализованной полосой шириной не менее 0,4 м.;
- Территория вокруг должна быть расчищена от веток, сухой травы и других горючих материалов в радиусе 10 метров;
- Запрещается сжигание горючих и легковоспламеняющихся жидкостей;
- Запрещается оставлять место очага горения без присмотра.

ИСПОЛЬЗОВАНИЕ ОТКРЫТОГО ОГНЯ ЗАПРЕЩАЕТСЯ:

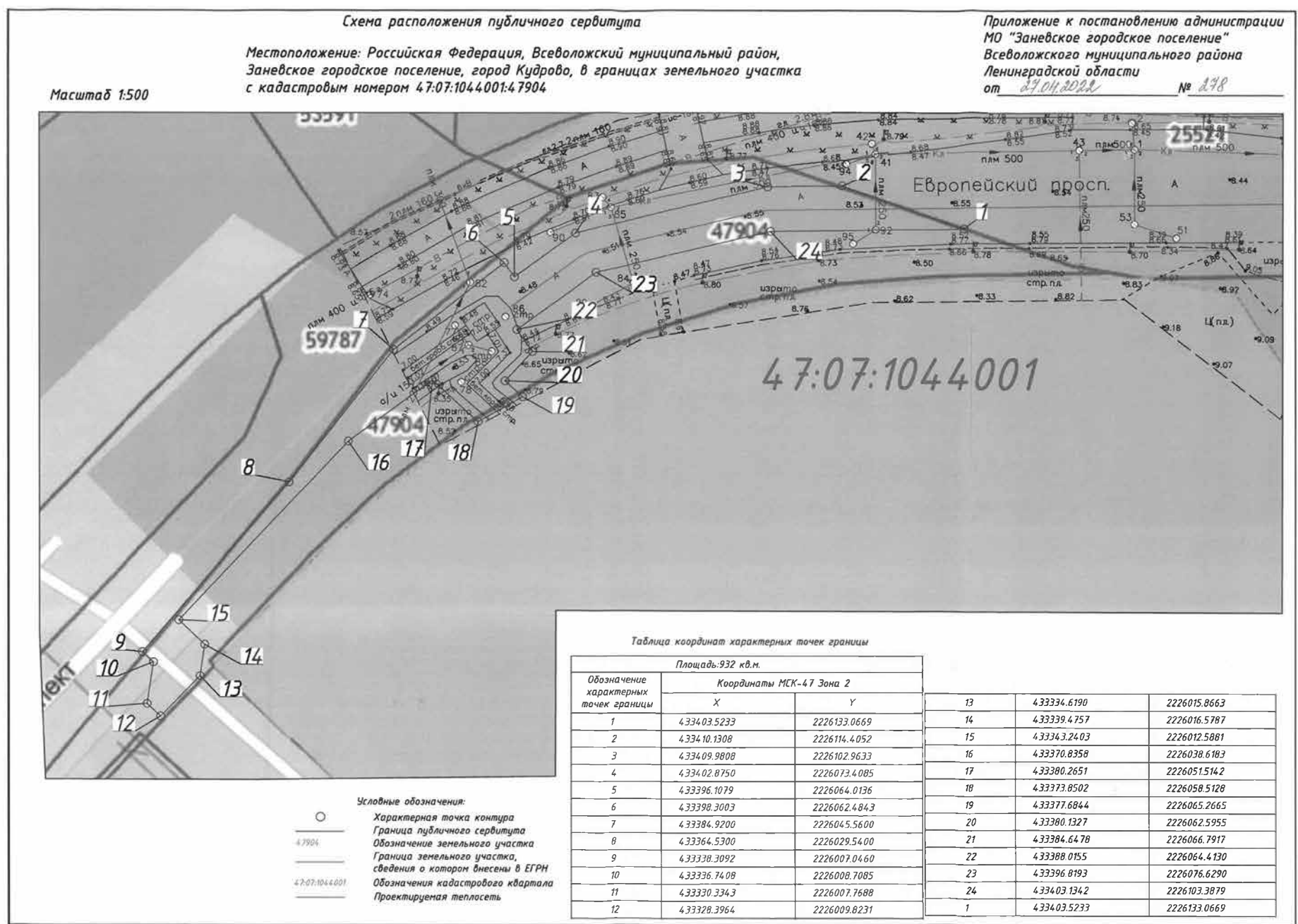
- На торфяных почвах;
- Под кронами деревьев хвойных пород;
- В емкости со сквозными прогарами;
- При скорости ветра более 5 м/с.

ШТРАФЫ ЗА НЕСОБЛЮДЕНИЕ ТРЕБОВАНИЙ ПО ПОЖАРНОЙ БЕЗОПАСНОСТИ

- 3 000 руб. – ГРАЖДАНАМ
- 15 000 руб. – ДОЛЖНОСТНЫМ ЛИЦАМ
- 200 000 руб. – ЮРИДИЧЕСКИМ ЛИЦАМ

ИСПОЛЬЗОВАНИЕ ОТКРЫТОГО ОГНЯ ЗАПРЕЩАЕТСЯ ПРИ УСТАНОВЛЕНИИ НА ТЕРРИТОРИИ ВСЕВОЛОЖСКОГО РАЙОНА ОСОБОГО ПРОТИВОПОЖАРНОГО РЕЖИМА!

ЕДИНЫЙ ТЕЛЕФОН ПОЖАРНЫХ И СПАСАТЕЛЕЙ – 101





Муниципальное образование
«ЗАНЕВСКОЕ ГОРОДСКОЕ ПОСЕЛЕНИЕ»
Всеволожского муниципального района Ленинградской области

**АДМИНИСТРАЦИЯ
ПОСТАНОВЛЕНИЕ**

28.04.2022

№ 282

д. Заневка

О введении временного прекращения движения транспортных средств по автомобильной дороге местного значения в связи с проведением массового мероприятия

В соответствии с Федеральным законом РФ от 08.11.2007 № 257-ФЗ «Об автомобильных дорогах и о дорожной деятельности в Российской Федерации и о внесении изменений в отдельные законодательные акты Российской Федерации», ст.14 Федерального закона РФ от 10.12.1995 № 196-ФЗ «О безопасности дорожного движения», п.9. ст.1 Областного закона Ленинградской области от 29.11.2013 № 85-оз «О случаях установления временных ограничений или прекращения движения транспортных средств по автомобильным дорогам регионального или межмуниципального, местного значения в границах населенных пунктов Ленинградской области», руководствуясь постановлением Правительства Ленинградской области от 23.01.2012 № 13 «Об утверждении порядка осуществления временных ограничений или прекращения движения транспортных средств по автомобильным дорогам регионального или межмуниципального, местного значения», в связи с подготовкой и проведением праздничных мероприятий, посвященных 77-й годовщине Победы советского народа в Великой Отечественной войне 1941-1945 годов, в целях обеспечения безопасности дорожного движения, администрация муниципального образования «Заневское городское поселение» Всеволожского муниципального района Ленинградской области

ПОСТАНОВЛЯЕТ

1. Ввести временное прекращение движения автотранспортных средств по участкам автомобильных дорог общего пользования местного значения в населенных пунктах МО «Заневское городское поселение»:

1.1. Гп. Янино-1 - от ул. Тюльпанов, д.1 по ул. Голландской до ул. Новая, сооружение № 19 (стадион), в том числе пересечения с ул. Оранжевая, Сырный проезд и выездами с придомовых территорий для обеспечения безопасности шествия колонны «Бессмертный полк» 09.05.2022 г. с 15.00 до 16.30 (Приложение №1);

1.2. Г. Кудрово - по Европейскому проспекту, начиная между домами 9, корп. 1 и 9, корп. 2 до проспекта Строителей в сторону д. 54, корп. 2 и около д. 20, корп. 1 по проспекту Строителей, в том числе пересечения с улицами Венская, Столичная и выездами с придомовых территорий для обеспечения безопасности шествия колонны «Бессмертный полк» 09.05.2022 г. с 11.00 до 12.30 час. (Приложение № 2).

2. Начальнику сектора ЖКХ и благоустройства администрации – Мусину А.В.:

обеспечить обустройство участков дороги соответствующими дорожными знаками;

направить согласованную схему и предложения в управление по транспорту Ленинградской области по изменению маршрутов и графиков работы транспорта на период проведения праздничных мероприятий.

3. Начальнику сектора ГОЧС и безопасности администрации Трутаеву А.А.:

направить копию настоящего Постановления в УМВД России по Всеволожскому району Ленинградской области для принятия мер, направленных на обеспечение прекращения движения.

4. Данное постановление вступает в силу с момента его подписания.

5. Опубликовать настоящее постановление в газете «Заневский вестник» и разместить на официальном сайте муниципального образования <http://www.zanevkaorg.ru>.

6. Контроль за исполнением настоящего постановления возложить на заместителя главы администрации Гречица В.В.

Глава администрации

А.В. Гердий

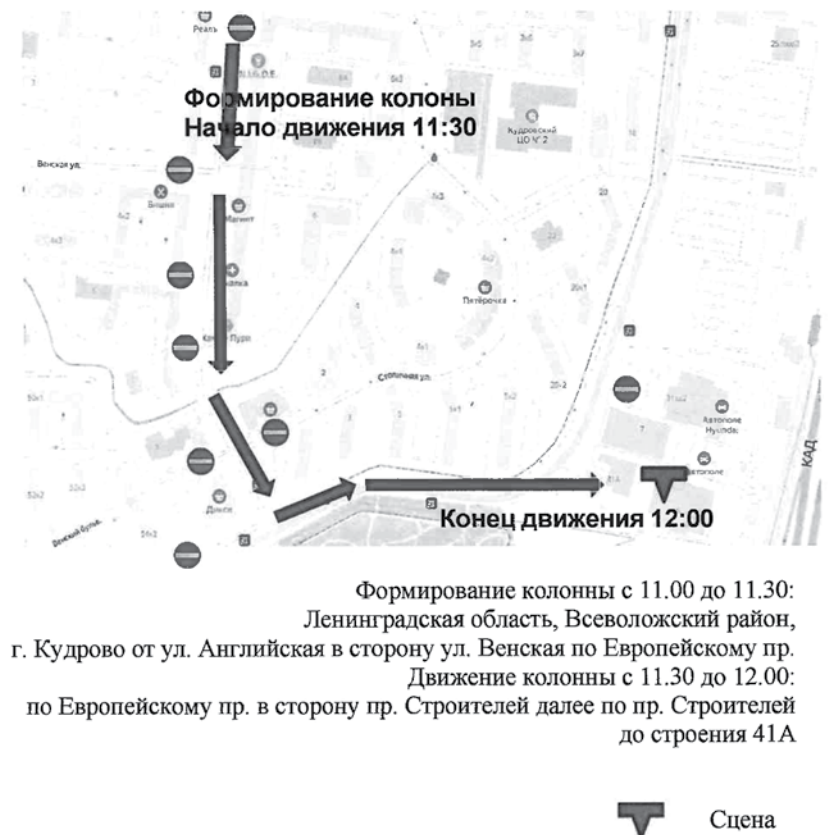
Приложение № 1
к постановлению администрации
МО «Заневское городское поселение»
от 28.04.2022 № 282

Схема движения шествия «Бессмертного полка» 09.05.2022 в гп. Янино-1



Приложение № 2
к постановлению администрации
МО «Заневское городское поселение»
от 28.04.2022 № 282

Схема движения шествия «Бессмертного полка» 09.05.2022 в г. Кудрово



Формирование колонны с 11.00 до 11.30:
Ленинградская область, Всеволожский район,
г. Кудрово от ул. Английская в сторону ул. Венская по Европейскому пр.
Движение колонны с 11.30 до 12.00:
по Европейскому пр. в сторону пр. Строителей далее по пр. Строителей
до строения 41А

Вся актуальная информация
ПО КОРОНАВИРУСУ
на сайте:
стопкоронавирус.рф

ГОРЯЧАЯ ЛИНИЯ «АНТИКОНТРАФАКТ»:
8 (800) 333-5-112
(ЗВОНОК БЕСПЛАТНЫЙ)



Муниципальное образование
 «ЗАНЕВСКОЕ ГОРОДСКОЕ ПОСЕЛЕНИЕ»
 Всеволожского муниципального района Ленинградской области

АДМИНИСТРАЦИЯ
ПОСТАНОВЛЕНИЕ

11.05.2022

№ 292

д. Заневка

Об установлении публичного сервитута в отношении земельных участков с кадастровыми номерами 47:07:1002002:69, 47:07:0000000:90575, 47:07:1039001:12598, 47:07:1039001:12599, 47:07:1039001:2266, 47:07:1039001:2265, 47:07:1039001:355, 47:07:1039001:4201, 47:07:1039001:4202 в целях размещения объектов сетей водоотведения местного значения

В соответствии с Федеральным законом от 06.10.2003 № 131-ФЗ «Об общих принципах организации местного самоуправления в Российской Федерации», главой V.7 Земельного кодекса Российской Федерации, проектом планировки и проектом межевания территории для реконструкции/строительства линейного объекта местного значения – напорного канализационного коллектора от КНС№1 (д.Янино-1) до магистрального самотечного канализационного коллектора Ду900мм в границах муниципального образования «Заневское городское поселение» Всеволожского муниципального района Ленинградской области, утвержденного распоряжением Комитета по архитектуре и градостроительству Ленинградской области от 06.10.2017 № 1077, согласно схеме территориального планирования Всеволожского муниципального района Ленинградской области, утвержденной решением Совета депутатов муниципального образования «Всеволожский муниципальный район» Ленинградской области от 20.12.2012 № 88, в соответствии с постановлением администрации муниципального образования «Заневское городское поселение» Всеволожского муниципального района Ленинградской области от 24.11.2017 № 795 «Об утверждении «Программы комплексного развития систем коммунальной инфраструктуры муниципального образования «Заневское городское поселение» Всеволожского муниципального района

Ленинградской области на период до 2025 года», рассмотрев ходатайство об установлении публичного сервитута Общества с ограниченной ответственностью «Строительно-монтажное эксплуатационное управление «Заневка» (ИНН 4703116542) (далее ООО «СМЭУ «Заневка») вх. № 820-11-07 от 22.02.2022, графическое описание местоположения границ публичного сервитута, администрация муниципального образования «Заневское городское поселение» Всеволожского муниципального района Ленинградской области

ПОСТАНОВЛЯЕТ:

1. Установить в пользу ООО «СМЭУ «Заневка» публичный сервитут сроком на 49 лет в целях размещения объектов сетей водоотведения местного значения, согласно графического описания местоположения границ публичного сервитута (приложение к постановлению), в отношении земельных участков (частей земельных участков):

1.1. Части площадью 245 кв.м земельного участка площадью 920 кв.м с кадастровым номером 47:07:1002002:69 по адресу: Ленинградская область, Всеволожский муниципальный район, Заневское сельское поселение, дер. Янино-1, ул. Заводская, уч. № 2а, категория земель - земли населенных пунктов, вид разрешенного использования - торговые объекты.

1.2. Части площадью 229 кв.м земельного участка площадью 12820 кв.м с кадастровым номером 47:07:0000000:90575, имеющим местоположение: Ленинградская область, Всеволожский муниципальный район, Заневское сельское поселение, категория земель - земли населенных пунктов, вид разрешенного использования - для сельскохозяйственного использования.

1.3. Части площадью 1270 кв.м земельного участка площадью 25612 кв.м с кадастровым номером 47:07:1039001:12598, имеющим местоположение: Ленинградская область, Всеволожский муниципальный район, категория земель - земли населенных пунктов, вид разрешенного использования - административно-управленческие учреждения.

1.4. Части площадью 301 кв.м земельного участка площадью 14721 кв.м с кадастровым номером 47:07:1039001:12599, имеющим местоположение: Ленинградская область, Всеволожский муниципальный район, категория земель - земли населенных пунктов, вид разрешенного использования - промышленные предприятия и коммунально-складские организации IV-V класса опасности с обязательным соблюдением режима санитарно-защитных зон.

1.5. Части площадью 667 кв.м земельного участка площадью 10312 кв.м с кадастровым номером 47:07:1039001:2266, имеющим местоположение: Ленинградская область, Всеволожский муниципальный район, участок Янино-1, категория земель - земли промышленности, энергетики, транспорта, связи, радиовещания, телевидения, информатики, земли для обеспечения космической деятельности, земли обороны,

безопасности и земли иного специального назначения, вид разрешенного использования - в целях строительства склада строительных материалов.

1.6. Части площадью 821 кв.м земельного участка площадью 10316 кв.м с кадастровым номером 47:07:1039001:2265, имеющим местоположение: Ленинградская область, Всеволожский муниципальный район, участок Янино-1, категория земель - земли промышленности, энергетики, транспорта, связи, радиовещания, телевидения, информатики, земли для обеспечения космической деятельности, земли обороны, безопасности и земли иного специального назначения, вид разрешенного использования - в целях строительства склада строительных материалов.

1.7. Части площадью 1957 кв.м земельного участка площадью 25730 кв.м с кадастровым номером 47:07:1039001:355, имеющим местоположение: Ленинградская область, Всеволожский район, участок Янино-1, категория земель - земли населенных пунктов, вид разрешенного использования - производственные и коммунально-складские объекты IV-V класса опасности.

1.8. Части площадью 528 кв.м земельного участка площадью 116340 кв.м с кадастровым номером 47:07:1039001:4201 по адресу: Российская Федерация, Ленинградская область, Всеволожский муниципальный район, Заневское городское поселение, городской поселок Янино-1, улица Заводская, з/у № 24, категория земель - промышленности, энергетики, транспорта, связи, радиовещания, телевидения, информатики, земли для обеспечения космической деятельности, земли обороны, безопасности и земли иного специального назначения, вид разрешенного использования - для промышленного использования.

1.9. Части площадью 527 кв.м земельного участка площадью 19464 кв.м с кадастровым номером 47:07:1039001:4202 по адресу: Российская Федерация, Ленинградская область, Всеволожский муниципальный район, Заневское городское поселение, городской поселок Янино-1, улица Заводская, з/у № 26, категория земель - промышленности, энергетики, транспорта, связи, радиовещания, телевидения, информатики, земли для обеспечения космической деятельности, земли обороны, безопасности и земли иного специального назначения, вид разрешенного использования - для промышленного использования.

2. Утвердить границы публичного сервитута согласно приложению к данному постановлению.

3. Срок, в течение которого использование частей земельных участков, указанных в п. 1 настоящего постановления, в соответствии с разрешенным использованием будет невозможно или существенно затруднено в связи с осуществлением публичного сервитута - 3 месяца.

4. ООО «СМЭУ «Заневка»:

4.1. Привести части земельных участков, указанных в п. 1 настоящего постановления, в состояние, пригодное для использования в соответствии с видом разрешенного использования, в срок не позднее чем три месяца после завершения строительства инженерных сооружений, для

размещения которых устанавливается публичный сервитут, согласно ч. 8 ст. 39.50 Земельного кодекса Российской Федерации.

4.2. В соответствии с приказом Росреестра от 13.01.2021 № П/0004 подготовить электронный документ, содержащий описание местоположения границ публичного сервитута, в соответствии с требованиями к графическому описанию местоположения границ публичного сервитута, точности определения координат характерных точек границ публичного сервитута, формату электронного документа, содержащего указанные сведения, в целях внесения сведений о публичном сервитуте в Единый государственный реестр недвижимости.

4.3. Приступить к осуществлению публичного сервитута со дня заключения соглашения о его осуществлении, но не ранее дня внесения сведений о публичном сервитуте в Единый государственный реестр недвижимости, согласно ч. 1 ст. 39.50 Земельного кодекса Российской Федерации.

5. Размер платы за публичный сервитут и срок ее внесения устанавливаются между обладателем публичного сервитута и собственниками земельных участков, указанных в п.1 настоящего постановления, в порядке, определенном ст. 39.46 Земельного кодекса Российской Федерации.

6. Сектору землепользования и природопользования администрации МО «Заневское городское поселение» в соответствии со ст. 39.43 Земельного кодекса Российской Федерации в течение пяти рабочих дней со дня принятия настоящего постановления:

6.1. Направить копию настоящего постановления в орган регистрации прав.

6.2. Направить настоящее постановление правообладателям земельных участков, указанных в п.1 настоящего постановления.

7. Настоящее постановление вступает в силу после его подписания.

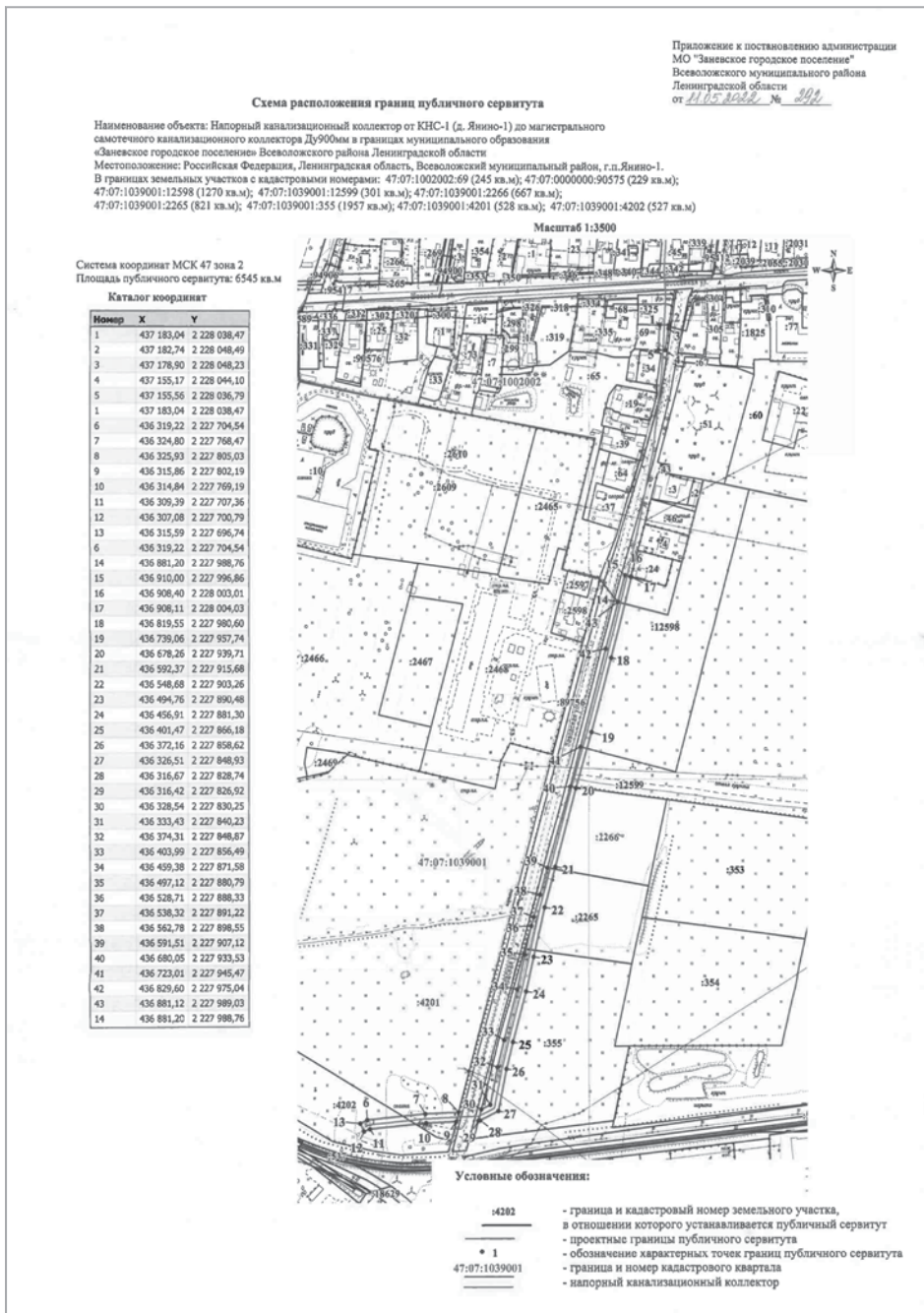
8. Публичный сервитут считается установленным со дня внесения сведений о нем в Единый государственный реестр недвижимости.

9. Опубликовать настоящее постановление в газете «Заневский вестник» и разместить на официальном сайте МО «Заневское городское поселение» <http://www.zanevkaorg.ru>.

10. Контроль над исполнением настоящего постановления возложить на заместителя главы администрации МО «Заневское городское поселение» Гречица В.В.

Глава администрации

А.В. Гердий



вх. № 1180-02-04 от 11.03.2022, графическое описание местоположения границ публичного сервитута, администрация муниципального образования «Заневское городское поселение» Всеволожского муниципального района Ленинградской области

ПОСТАНОВЛЯЕТ:

1. Установить в пользу ООО «СМЭУ «Заневка» публичный сервитут сроком на 49 лет в целях размещения объектов водопроводных сетей и сетей водоотведения местного значения, согласно графического описания местоположения границ публичного сервитута (приложение к постановлению), в отношении земельных участков (частей земельных участков):

1.1. Части площадью 362 кв.м земельного участка площадью 2174 кв.м с кадастровым номером 47:07:1044001:59787, имеющим местоположение: Ленинградская область, Всеволожский район, г.Кудрово, категория земель - земли населенных пунктов, вид разрешенного использования - автомобильный транспорт.

1.2. Части площадью 1029 кв.м земельного участка площадью 2171 кв.м с кадастровым номером 47:07:1044001:25515, имеющим местоположение: Российская Федерация, Ленинградская область, Всеволожский муниципальный район, Заневское городское поселение, город Кудрово, Европейский проспект, категория земель - земли населенных пунктов, вид разрешенного использования - для жилищного строительства.

1.3. Части площадью 55 кв.м земельного участка площадью 7045 кв.м с кадастровым номером 47:07:1044001:47904, имеющим местоположение: Российская Федерация, Ленинградская область, Всеволожский муниципальный район, Заневское городское поселение, город Кудрово, категория земель - земли населенных пунктов, вид разрешенного использования - земельные участки (территории) общего пользования.

1.4. Части площадью 33 кв.м земельного участка площадью 1834 кв.м с кадастровым номером 47:07:1044001:48399, имеющим местоположение: Российская Федерация, Ленинградская область, Всеволожский муниципальный район, Заневское городское поселение, город Кудрово, категория земель - земли населенных пунктов, вид разрешенного использования - земельные участки (территория) общего пользования.

1.5. Части площадью 4101 кв.м земельного участка площадью 15456 кв.м с кадастровым номером 47:07:1044001:59785, имеющим местоположение: Ленинградская область, Всеволожский район, г.Кудрово, категория земель - земли населенных пунктов, вид разрешенного использования - автомобильный транспорт.

1.6. Части площадью 109 кв.м земельного участка площадью 9160

кв.м с кадастровым номером 47:07:1044001:5413, имеющим местоположение: Ленинградская область, Всеволожский район, в районе дер. Кудрово, категория земель - земли населенных пунктов, вид разрешенного использования - многоэтажная жилая застройка (высотная застройка).

1.7. Части площадью 1585 кв.м земельного участка площадью 6511 кв.м с кадастровым номером 47:07:1044001:59786, имеющим местоположение: Ленинградская область, Всеволожский район, г.Кудрово, категория земель - земли населенных пунктов, вид разрешенного использования - автомобильный транспорт.

1.8. Части площадью 347 кв.м земельного участка площадью 8565 кв.м с кадастровым номером 47:07:1044001:507 по адресу: Российская Федерация, Ленинградская область, Всеволожский муниципальный район, Заневское городское поселение, город Кудрово, улица Пражская, з/у № 7, категория земель - земли населенных пунктов, вид разрешенного использования - для комплексного освоения в целях жилищного строительства.

1.9. Части площадью 1529 кв.м земельного участка площадью 15535 кв.м с кадастровым номером 47:07:1044001:44791, имеющим местоположение: Российская Федерация, Ленинградская область, Всеволожский муниципальный район, Заневское городское поселение, город Кудрово, категория земель - земли населенных пунктов, вид разрешенного использования - земельные участки (территория) общего пользования.

1.10. Части площадью 2557 кв.м земельного участка площадью 13565 кв.м с кадастровым номером 47:07:1044001:44785, имеющим местоположение: Российская Федерация, Ленинградская область, Всеволожский муниципальный район, Заневское городское поселение, город Кудрово, категория земель - земли населенных пунктов, вид разрешенного использования - земельные участки (территория) общего пользования.

1.11. Части площадью 1087 кв.м земельного участка площадью 9572 кв.м с кадастровым номером 47:07:1044001:458, имеющим местоположение: Российская Федерация, Ленинградская область, Всеволожский муниципальный район, Заневское городское поселение, массив Кудрово, уч. № 2, категория земель - земли населенных пунктов, вид разрешенного использования - для жилищного строительства.

1.12. Части площадью 770 кв.м земельного участка площадью 44316 кв.м с кадастровым номером 47:07:1044001:409, имеющим местоположение: Ленинградская область, Всеволожский район, массив Кудрово, уч.№2, категория земель - земли населенных пунктов, вид разрешенного использования - для жилищного строительства.

1.13. Части площадью 97 кв.м земельного участка площадью 7249 кв.м с кадастровым номером 47:07:1044001:11790, имеющим местоположение: Ленинградская область, Всеволожский район, категория



Муниципальное образование
«ЗАНЕВСКОЕ ГОРОДСКОЕ ПОСЕЛЕНИЕ»
Всеволожского муниципального района Ленинградской области

**АДМИНИСТРАЦИЯ
ПОСТАНОВЛЕНИЕ**

11.05.2022
д. Заневка

№ 293

Об установлении публичного сервитута в отношении земельных участков с кадастровыми номерами 47:07:1044001:59787, 47:07:1044001:25515, 47:07:1044001:47904, 47:07:1044001:48399, 47:07:1044001:59785, 47:07:1044001:5413, 47:07:1044001:59786, 47:07:1044001:507, 47:07:1044001:44791, 47:07:1044001:44785, 47:07:1044001:458, 47:07:1044001:409, 47:07:1044001:11790, 47:07:1044001:44770, 47:07:1044001:430, 47:07:1044001:447 в целях размещения объектов водопроводных сетей и сетей водоотведения местного значения в г.Кудрово

В соответствии с Федеральным законом от 06.10.2003 № 131-ФЗ «Об общих принципах организации местного самоуправления в Российской Федерации», главой V.7 Земельного кодекса Российской Федерации, согласно схеме территориального планирования Всеволожского муниципального района Ленинградской области, утвержденной решением Совета депутатов муниципального образования «Всеволожский муниципальный район» Ленинградской области от 20.12.2012 № 88, в соответствии с постановлением администрации муниципального образования «Заневское городское поселение» Всеволожского муниципального района Ленинградской области от 24.11.2017 № 795 «Об утверждении «Программы комплексного развития систем коммунальной инфраструктуры муниципального образования «Заневское городское поселение» Всеволожского муниципального района Ленинградской области на период до 2025 года», рассмотрев ходатайство об установлении публичного сервитута Общества с ограниченной ответственностью «Строительно-монтажное эксплуатационное управление «Заневка» (ИНН 4703116542) (далее ООО «СМЭУ «Заневка»)



земель - земли населённых пунктов, вид разрешенного использования - для жилищного строительства.

1.14. Части площадью 555 кв.м земельного участка площадью 1470 кв.м с кадастровым номером 47:07:1044001:44770, имеющим местоположение: Российская Федерация, Ленинградская область, Всеволожский муниципальный район, Заневское городское поселение, город Кудрово, категория земель - земли населённых пунктов, вид разрешенного использования - земельные участки (территория) общего пользования.

1.15. Части площадью 208 кв.м земельного участка площадью 585 кв.м с кадастровым номером 47:07:1044001:430, имеющим местоположение: Ленинградская область, Всеволожский район, массив «Кудрово», уч.№2, категория земель - земли населённых пунктов, вид разрешенного использования - для жилищного строительства.

1.16. Части площадью 27 кв.м земельного участка площадью 47219 кв.м с кадастровым номером 47:07:1044001:447, имеющим местоположение: Ленинградская область, Всеволожский район, массив «Кудрово», уч.№2, категория земель - земли населённых пунктов, вид разрешенного использования - для жилищного строительства.

2. Утвердить границы публичного сервитута согласно приложению к данному постановлению.

3. Срок, в течение которого использование частей земельных участков, указанных в п. 1 настоящего постановления, в соответствии с разрешенным использованием будет невозможно или существенно затруднено в связи с осуществлением публичного сервитута - 3 месяца.

4. ООО «СМЭУ «Заневка»:

4.1. Привести части земельных участков, указанных в п. 1 настоящего постановления, в состояние, пригодное для использования в соответствии с видом разрешенного использования, в срок не позднее чем три месяца после завершения строительства инженерных сооружений, для размещения которых устанавливается публичный сервитут, согласно ч. 8 ст. 39.50 Земельного кодекса Российской Федерации.

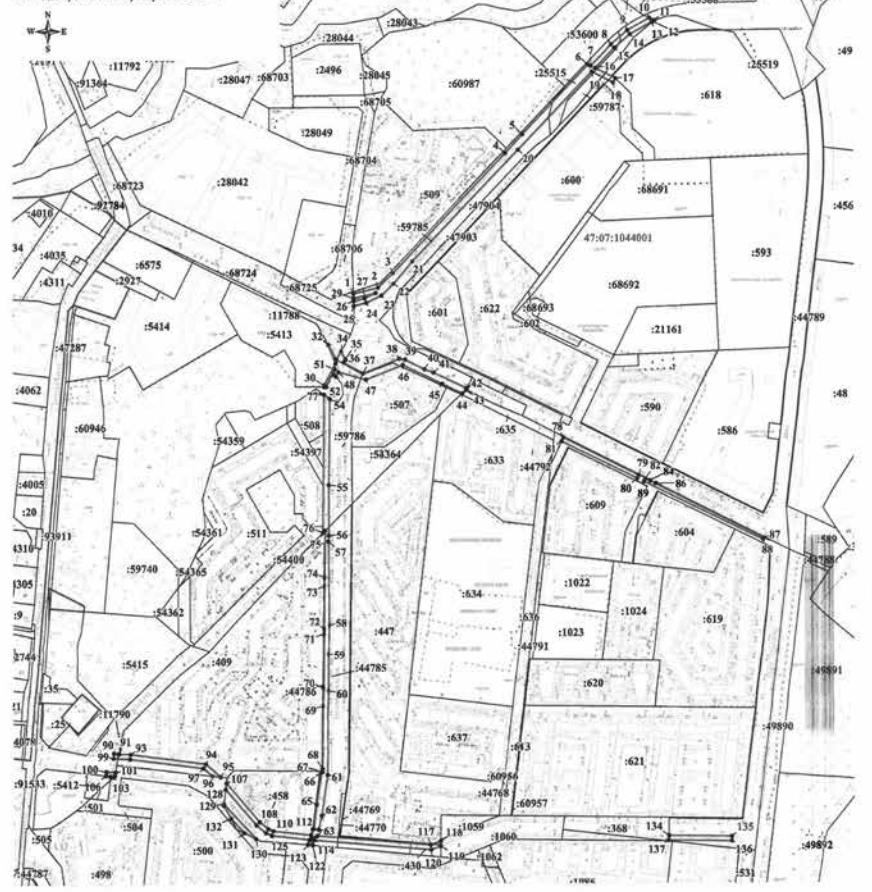
4.2. В соответствии с приказом Росреестра от 13.01.2021 № П/0004 подготовить электронный документ, содержащий описание местоположения границ публичного сервитута, в соответствии с требованиями к графическому описанию местоположения границ публичного сервитута, точности определения координат характерных точек границ публичного сервитута, формату электронного документа, содержащего указанные сведения, в целях внесения сведений о публичном сервитуте в Единый государственный реестр недвижимости.

4.3. Присутить к осуществлению публичного сервитута со дня заключения соглашения о его осуществлении, но не ранее дня внесения сведений о публичном сервитуте в Единый государственный реестр недвижимости, согласно ч. 1 ст. 39.50 Земельного кодекса Российской Федерации.

Лист 1

Приложение к постановлению администрации МО «Заневское городское поселение» Всеволожского муниципального района Ленинградской области от 11.05.2022 № 493

Схема расположения границ публичного сервитута. Наименование объекта: Магистральные сети водопровода и бытовой канализации в границах территории жилой застройки «Кудрово» 2-й этап строительства. Местоположение: Российская Федерация, Ленинградская область, Всеволожский муниципальный район, Заневское городское поселение, г. Кудрово. В границах земельных участков с кадастровыми номерами: 47:07:1044001:59787 (362 кв.м), 47:07:1044001:25515 (1029 кв.м), 47:07:1044001:47904 (55 кв.м), 47:07:1044001:48399 (33 кв.м), 47:07:1044001:59785 (4101 кв.м), 47:07:1044001:5413 (109 кв.м), 47:07:1044001:59786 (1585 кв.м), 47:07:1044001:507 (347 кв.м), 47:07:1044001:44791 (1529 кв.м), 47:07:1044001:44785 (2557 кв.м), 47:07:1044001:458 (1087 кв.м), 47:07:1044001:409 (770 кв.м), 47:07:1044001:11790 (97 кв.м), 47:07:1044001:44770 (555 кв.м), 47:07:1044001:430 (208 кв.м), 47:07:1044001:447 (27 кв.м). Система координат: МСК 47 зона 2. Площадь публичного сервитута: 14451 кв.м



- Условные обозначения: - граница и кадастровый номер земельного участка, - проектные границы публичного сервитута, - обозначение характерных точек границ публичного сервитута. Масштаб 1:4000

5. Размер платы за публичный сервитут и срок ее внесения устанавливаются между обладателем публичного сервитута и собственниками земельных участков, указанных в п.1 настоящего постановления, в порядке, определенном ст. 39.46 Земельного кодекса Российской Федерации.

6. Сектору землепользования и природопользования администрации МО «Заневское городское поселение» в соответствии со ст. 39.43 Земельного кодекса Российской Федерации в течение пяти рабочих дней со дня принятия настоящего постановления:

6.1. Направить копию настоящего постановления в орган регистрации прав.

6.2. Направить настоящее постановление правообладателям земельных участков, указанных в п.1 настоящего постановления.

7. Настоящее постановление вступает в силу после его подписания.

8. Публичный сервитут считается установленным со дня внесения сведений о нем в Единый государственный реестр недвижимости.

9. Опубликовать настоящее постановление в газете «Заневский вестник» и разместить на официальном сайте МО «Заневское городское поселение» <http://www.zanevka.org.ru>.

10. Контроль над исполнением настоящего постановления возложить на заместителя главы администрации МО «Заневское городское поселение» Гречица В.В.

Глава администрации

А.В. Гердий

Лист 2

Приложение к постановлению администрации МО «Заневское городское поселение» Всеволожского муниципального района Ленинградской области от 11.05.2022 № 493

Система координат МСК 47 зона 2. Площадь публичного сервитута: 14451 кв.м. Каталог координат

Table with columns: Номер, X, Y. It contains multiple tables of coordinate data for the public servitude boundary.

ТЕЛЕФОН ГОРЯЧЕЙ ЛИНИИ РОСПОТРЕБНАДЗОРА. Общий: 8-800-555-49-43 по Ленинградской области: 8-812-448-04-00



Муниципальное образование
«ЗАНЕВСКОЕ ГОРОДСКОЕ ПОСЕЛЕНИЕ»
Всеволожского муниципального района Ленинградской области

**АДМИНИСТРАЦИЯ
ПОСТАНОВЛЕНИЕ**

11.05.2022
д. Заневка

№ 294

Об окончании отопительного сезона

В соответствии с Федеральным законом от 06.10.2003 № 131-ФЗ «Об общих принципах организации местного самоуправления в Российской Федерации», Федеральным законом от 27.07.2010 № 190-ФЗ «О теплоснабжении», в соответствии с «Правилами подготовки и проведения отопительного сезона в Ленинградской области», утвержденными Постановлением Правительства Ленинградской области от 19.06.2008 №177, в связи с установившейся положительной температурой наружного воздуха, администрация муниципального образования «Заневское городское поселение» Всеволожского муниципального района Ленинградской области

ПОСТАНОВЛЯЕТ:

1. Для обеспечения нормативного температурного режима в зданиях, расположенных на территории муниципального образования «Заневское городское поселение» и подключенных к сети централизованного теплоснабжения начиная с 12.05.2022 года прекратить регулярное отопление и проводить периодическое протапливание.

2. Во время периодического протапливания при среднесуточных температурах наружного воздуха +10°C и выше в течение двух суток системы отопления зданий подлежат отключению и постановке на подпор, обеспечивающий их постоянное заполнение. При снижении среднесуточной температуры до +8°C и ниже в течение двух суток выполняются работы по подключению систем отопления зданий и обеспечивается работа источников теплоснабжения в заданных режимах.

3. Завершить отопительный сезон при установившейся среднесуточной температуре наружного воздуха +10° С и выше в течение трех суток или прогнозе о резком повышении температуры наружного воздуха.

4. Рекомендовать руководителям предприятий и организаций

жилищно-коммунального хозяйства обеспечить выполнение всех регламентных работ в соответствии с нормативными требованиями по технической эксплуатации и подготовке систем теплоснабжения и горячего водоснабжения к работе в осенне-зимний период 2022-2023 годов.

5. Настоящее постановление опубликовать в газете «Заневский вестник» и разместить на официальном сайте муниципального образования <http://www.zanevkaorg.ru>.

6. Постановление вступает в силу после его подписания.

7. Контроль за исполнением настоящего постановления возложить на заместителя главы администрации Греница В.В.

Глава администрации

А.В. Гердий

**Сообщение о возможном установлении публичного сервитута
(Ленинградская область, Всеволожский муниципальный район)**

В соответствии с п. 3 ст. 39.42 Земельного кодекса Российской Федерации Ленинградский областной комитет по управлению государственным имуществом настоящим сообщает, что в целях размещения водопроводных сетей – водовода сырой воды (кадастровый номер 47:07:0000000:4806) возможно установление публичного сервитута в отношении следующих земельных участков:

адрес земельного участка – Российская Федерация, Ленинградская область, Всеволожский муниципальный район, Свердловское городское поселение, промышленный район Центральное отделение, уч. 100. Кадастровый номер: 47:07:0605001:10;

адрес земельных участков – Ленинградская область, Всеволожский район, д. Новосаратовка-центр. Кадастровые номера: 47:07:0605001:195, 47:07:0605001:54;

адрес земельного участка – Ленинградская область, Всеволожский муниципальный район, тер. Свердловское городское поселение. Кадастровый номер: 47:07:0605001:683;

адрес земельных участков – Российская Федерация, Ленинградская область, Всеволожский муниципальный район, Свердловское городское поселение, дер. Новосаратовка. Кадастровые номера: 47:07:0605001:1112, 47:07:0605001:1113, 47:07:0605001:1114, 47:07:0605001:1106, 47:07:0605001:1103, 47:07:0605001:1104, 47:07:0605001:1105;

адрес земельного участка – Ленинградская область, Всеволожский район, д. Новосаратовка-центр, уч.№6. Кадастровый номер: 47:07:0605001:69;

адрес земельных участков – Российская Федерация, Ленинградская область, Всеволожский район. Кадастровые номера: 47:07:0605001:1141, 47:07:0605001:1145, 47:07:0605001:1146, 47:07:0605001:1147, 47:07:0605001:1148;

адрес земельных участков – Ленинградская область, Всеволожский муниципальный район, Заневское городское поселение, массив Кудрово, Фермерское хозяйство Латыка, з/у № 69. Кадастровый номер: 47:07:1044001:69.

Линейный объект водоснабжения, в отношении которого испрашивается установление публичного сервитута, является напорным водоводом сырой воды, по которому вода подается от насосной станции 1-го подъема, расположенной в дер. Новосаратовка до сооружений водоподготовки в дер. Заневка Всеволожского района Ленинградской области. Данные объекты обеспечивают водоснабжение Выборгского, Калининского, Красногвардейского, Невского, Приморского, Курортного

районов Санкт-Петербурга, территории Всеволожского района Ленинградской области. В соответствии с п. 19 ст. 1 Градостроительного кодекса Российской Федерации к объектам регионального значения относятся объекты капитального строительства, иные объекты, территории, которые необходимы для осуществления полномочий по вопросам, отнесенным к ведению субъекта Российской Федерации.

Заинтересованные лица могут ознакомиться с поступившим ходатайством об установлении публичного сервитута и прилагаемым к нему описанием местоположения границ публичного сервитута в Ленинградском областном комитете по управлению государственным имуществом (191124, Санкт-Петербург, ул. Лафонская, д. 6, лит. А, каб. 211).

Подать заявления об учете прав на земельный участок можно по адресу Ленинградского областного комитета по управлению государственным имуществом (191124, Санкт-Петербург, ул. Лафонская, д. 6, лит. А, каб. 211).

Срок подачи заявлений об учете прав на земельный участок, в отношении которого испрашивается публичный сервитут, составляет 30 (тридцать) дней со дня опубликования данного сообщения (в соответствии с п. 8 ст. 39.42 Земельного кодекса Российской Федерации).

Время приема заинтересованных лиц для ознакомления с поступившим ходатайством об установлении публичного сервитута и подачи заявлений в рабочие дни с 9-00 до 13-00 и с 14-00 до 17-00.

Данная информация размещена на официальных сайтах Ленинградского областного комитета по управлению государственным имуществом (<http://kugi.lenobl.ru>), администрации МО «Заневское городское поселение» Всеволожского муниципального района Ленинградской области (<http://www.zanevkaorg.ru>) и администрации МО «Свердловское городское поселение» Всеволожского муниципального района Ленинградской области (<http://www.sverdlovo-adm.ru>).

Приложение: описание местоположения границ на 26 л.

**ЛЕНИНГРАДСКИМ СЕМЬЯМ –
ПОМОЩЬ ОТ РЕГИОНА**

Комитет по социальной защите населения Ленинградской области автоматически продлил еще на три месяца меры поддержки семьям с детьми.

Продление срока производится в рамках реализации программы по обеспечению устойчивого развития экономики и социальной сферы Ленинградской области.

Меры продлятся, если их получатель с 1 апреля по 30 июня потерял работу, признан безработным и срок предоставления меры истекает в этот период. Речь идет о пособии при рождении третьего ребенка, ежемесячной выплате на приобретение товаров детского ассортимента и продуктов детского питания и о пособии при ро-

ждении первого ребенка.

Также автоматически продляется выплата компенсаций на питание беременным женщинам и детям до трех лет, части расходов на оплату жилого помещения и коммунальных услуг и ежемесячная выплата на ребенка, которому не выдано направление в детский сад в связи с отсутствием мест.

Пресс-служба губернатора и правительства
Ленинградской области

**Телефонная линия для приема
и экстренного реагирования
на сообщения о давлении на бизнес****(812) 405-14-81**



**ОНД И ПР ВСЕВОЛОЖСКОГО РАЙОНА
ИНФОРМИРУЕТ О МЕРАХ ПОЖАРНОЙ БЕЗОПАСНОСТИ
НА ДАЧНОМ УЧАСТКЕ**

Уважаемые жители Всеволожского района!
С наступлением весенне-летнего периода возрастает угроза возникновения пожара.

В пожароопасный период на дачных участках ЗАПРЕЩАЕТСЯ:

- выжигать сухую траву;
- складировать на участках отходы и мусор;
- бросать непотушенные спички и окурки;
- разводить костры, сжигать мусор, отходы, тару;
- оставлять без присмотра топящиеся печи;
- использовать открытый огонь при установлении на территории Всеволожского района особого противопожарного режима.

Чтобы избежать пожара, НЕОБХОДИМО:

- иметь на участке запасы воды для пожаротушения, инвентарь для тушения пожара;
- сухую траву, строительный мусор складировать и сжигать в бочках;
- следить за исправностью приборов отопления, электроприборов, бытовых приборов, за состоянием печных труб;
- не перегружать электросеть.

ЕДИННЫЙ ТЕЛЕФОН ПОЖАРНЫХ И СПАСАТЕЛЕЙ: 101
В ДАЧНЫЙ СЕЗОН – ГОРЕТЬ НЕ РЕЗОН!

ОПИСАНИЕ МЕСТОПОЛОЖЕНИЯ ГРАНИЦ

Публичный сервитут водопроводных сетей: "Водоводы сырой воды с кадастровым номером 47:07:000000:4806"

(наименование объекта, местоположение границ которого описано (далее - объект))

Раздел 1

Сведения об объекте

№ п/п	Характеристики объекта	Описание характеристик
1	2	3
1.	Местоположение объекта	Ленинградская область, район Всеволожский
2.	Площадь объекта +/- величина погрешности определения площади (Р +/- Дельта Р)	42970 +/- 145 м²
3.	Иные характеристики объекта	-

2. Сведения о характерных точках границ объекта

Обозначение характерных точек границ	Координаты, м		Метод определения координат характерной точки	Средняя квадратическая погрешность положения характерной точки (Мт), м	Описание обозначения точки на местности (при наличии)
	X	Y			
1	2	3	4	5	6
22	429145.80	2225576.04	Аналитический метод	0.20	-
23	429146.10	2225575.94	Аналитический метод	0.20	-
24	429146.40	2225575.84	Аналитический метод	0.20	-
25	429146.72	2225575.78	Аналитический метод	0.20	-
26	429147.02	2225575.74	Аналитический метод	0.20	-
27	429147.34	2225575.70	Аналитический метод	0.20	-
28	429147.64	2225575.70	Аналитический метод	0.20	-
29	429147.96	2225575.70	Аналитический метод	0.20	-
30	429148.28	2225575.74	Аналитический метод	0.20	-
31	429148.58	2225575.78	Аналитический метод	0.20	-
32	429148.90	2225575.84	Аналитический метод	0.20	-
33	429149.20	2225575.94	Аналитический метод	0.20	-
34	429149.48	2225576.04	Аналитический метод	0.20	-
35	429149.78	2225576.16	Аналитический метод	0.20	-
36	429150.06	2225576.32	Аналитический метод	0.20	-
37	429150.34	2225576.48	Аналитический метод	0.20	-
38	429150.60	2225576.64	Аналитический метод	0.20	-
39	429189.04	2225605.94	Аналитический метод	0.20	-
40	429195.68	2225602.56	Аналитический метод	0.20	-
41	429195.70	2225602.52	Аналитический метод	0.20	-
42	429195.80	2225602.42	Аналитический метод	0.20	-
43	429192.48	2225600.06	Аналитический метод	0.20	-
44	429142.44	2225564.08	Аналитический метод	0.20	-
45	429157.16	2225558.10	Аналитический метод	0.20	-
46	429208.50	2225595.96	Аналитический метод	0.20	-
47	429218.40	2225590.84	Аналитический метод	0.20	-

Раздел 2

Сведения о местоположении границ объекта

1. Система координат МСК-47, зона 2

2. Сведения о характерных точках границ объекта

Обозначение характерных точек границ	Координаты, м		Метод определения координат характерной точки	Средняя квадратическая погрешность положения характерной точки (Мт), м	Описание обозначения точки на местности (при наличии)
	X	Y			
1	2	3	4	5	6
1	434156.76	2225155.12	Аналитический метод	0.20	-
2	434167.08	2225195.96	Аналитический метод	0.20	-
3	434001.70	2225175.66	Аналитический метод	0.20	-
4	434001.16	2225175.98	Аналитический метод	0.20	-
5	434000.56	2225176.20	Аналитический метод	0.20	-
6	433999.96	2225176.36	Аналитический метод	0.20	-
7	433999.34	2225176.44	Аналитический метод	0.20	-
8	433998.40	2225176.40	Аналитический метод	0.20	-
9	433997.78	2225176.30	Аналитический метод	0.20	-
10	433997.18	2225176.10	Аналитический метод	0.20	-
11	433996.32	2225175.66	Аналитический метод	0.20	-
12	433995.72	2225175.46	Аналитический метод	0.20	-
13	433995.14	2225175.20	Аналитический метод	0.20	-
14	433994.48	2225174.74	Аналитический метод	0.20	-
15	433991.60	2225174.64	Аналитический метод	0.20	-
16	434082.96	2225146.26	Аналитический метод	0.20	-
1	434156.76	2225155.12	Аналитический метод	0.20	-
17	429122.60	2225572.12	Аналитический метод	0.20	-
18	429122.74	2225572.40	Аналитический метод	0.20	-
19	429122.86	2225572.68	Аналитический метод	0.20	-
20	429122.90	2225572.78	Аналитический метод	0.20	-
21	429134.68	2225580.70	Аналитический метод	0.20	-

2. Сведения о характерных точках границ объекта

Обозначение характерных точек границ	Координаты, м		Метод определения координат характерной точки	Средняя квадратическая погрешность положения характерной точки (Мт), м	Описание обозначения точки на местности (при наличии)
	X	Y			
1	2	3	4	5	6
48	429218.68	2225590.70	Аналитический метод	0.20	-
49	429428.36	2225493.36	Аналитический метод	0.20	-
50	429428.46	2225493.12	Аналитический метод	0.20	-
51	429428.60	2225492.84	Аналитический метод	0.20	-
52	429428.76	2225492.56	Аналитический метод	0.20	-
53	429428.94	2225492.30	Аналитический метод	0.20	-
54	429429.12	2225492.06	Аналитический метод	0.20	-
55	429429.34	2225491.82	Аналитический метод	0.20	-
56	429429.56	2225491.60	Аналитический метод	0.20	-
57	429429.80	2225491.40	Аналитический метод	0.20	-
58	429430.04	2225491.20	Аналитический метод	0.20	-
59	429430.30	2225491.02	Аналитический метод	0.20	-
60	429430.58	2225490.86	Аналитический метод	0.20	-
61	429430.84	2225490.72	Аналитический метод	0.20	-
62	429431.14	2225490.60	Аналитический метод	0.20	-
63	429431.44	2225490.50	Аналитический метод	0.20	-
64	429431.74	2225490.40	Аналитический метод	0.20	-
65	429432.04	2225490.34	Аналитический метод	0.20	-
66	429432.36	2225490.28	Аналитический метод	0.20	-
67	429432.66	2225490.26	Аналитический метод	0.20	-
68	429432.98	2225490.24	Аналитический метод	0.20	-
69	429433.30	2225490.26	Аналитический метод	0.20	-
70	429433.60	2225490.28	Аналитический метод	0.20	-
71	429433.92	2225490.34	Аналитический метод	0.20	-
72	429434.22	2225490.40	Аналитический метод	0.20	-
73	429434.52	2225490.50	Аналитический метод	0.20	-

2. Сведения о характерных точках границ объекта					
Обозначение характерных точек границ	Координаты, м		Метод определения координат характерной точки	Средняя квадратическая погрешность положения характерной точки (Мт), м	Описание обозначения точки на местности (при наличии)
	X	Y			
1	2	3	4	5	6
74	429434.64	2225490.54	Аналитический метод	0.20	-
75	429510.76	2225457.58	Аналитический метод	0.20	-
76	429511.04	2225457.46	Аналитический метод	0.20	-
77	429513.94	2225456.22	Аналитический метод	0.20	-
78	429518.22	2225454.18	Аналитический метод	0.20	-
79	429518.52	2225454.04	Аналитический метод	0.20	-
80	429584.48	2225427.18	Аналитический метод	0.20	-
81	429597.36	2225446.40	Аналитический метод	0.20	-
82	429536.02	2225472.14	Аналитический метод	0.20	-
83	429536.00	2225472.16	Аналитический метод	0.20	-
84	429535.84	2225472.42	Аналитический метод	0.20	-
85	429535.68	2225472.68	Аналитический метод	0.20	-
86	429535.48	2225472.94	Аналитический метод	0.20	-
87	429535.28	2225473.18	Аналитический метод	0.20	-
88	429535.06	2225473.40	Аналитический метод	0.20	-
89	429534.82	2225473.60	Аналитический метод	0.20	-
90	429534.56	2225473.80	Аналитический метод	0.20	-
91	429534.30	2225473.96	Аналитический метод	0.20	-
92	429534.04	2225474.12	Аналитический метод	0.20	-
93	429533.76	2225474.28	Аналитический метод	0.20	-
94	429533.46	2225474.40	Аналитический метод	0.20	-
95	429533.16	2225474.50	Аналитический метод	0.20	-
96	429532.88	2225474.60	Аналитический метод	0.20	-
97	429532.56	2225474.66	Аналитический метод	0.20	-
98	429532.26	2225474.70	Аналитический метод	0.20	-
99	429531.94	2225474.74	Аналитический метод	0.20	-

2. Сведения о характерных точках границ объекта					
Обозначение характерных точек границ	Координаты, м		Метод определения координат характерной точки	Средняя квадратическая погрешность положения характерной точки (Мт), м	Описание обозначения точки на местности (при наличии)
	X	Y			
1	2	3	4	5	6
126	429226.40	2225645.16	Аналитический метод	0.20	-
127	429226.08	2225645.18	Аналитический метод	0.20	-
128	429225.78	2225645.20	Аналитический метод	0.20	-
129	429225.46	2225645.18	Аналитический метод	0.20	-
130	429225.14	2225645.16	Аналитический метод	0.20	-
131	429224.84	2225645.10	Аналитический метод	0.20	-
132	429224.52	2225645.04	Аналитический метод	0.20	-
133	429224.22	2225644.96	Аналитический метод	0.20	-
134	429223.94	2225644.84	Аналитический метод	0.20	-
135	429223.64	2225644.72	Аналитический метод	0.20	-
136	429223.36	2225644.58	Аналитический метод	0.20	-
137	429223.10	2225644.42	Аналитический метод	0.20	-
138	429222.84	2225644.24	Аналитический метод	0.20	-
139	429197.36	2225624.84	Аналитический метод	0.20	-
140	429176.80	2225635.20	Аналитический метод	0.20	-
141	429176.50	2225635.32	Аналитический метод	0.20	-
142	429176.22	2225635.44	Аналитический метод	0.20	-
143	429175.92	2225635.52	Аналитический метод	0.20	-
144	429175.60	2225635.58	Аналитический метод	0.20	-
145	429175.30	2225635.64	Аналитический метод	0.20	-
146	429174.98	2225635.66	Аналитический метод	0.20	-
147	429174.66	2225635.68	Аналитический метод	0.20	-
148	429174.34	2225635.66	Аналитический метод	0.20	-
149	429174.04	2225635.64	Аналитический метод	0.20	-
150	429173.74	2225635.58	Аналитический метод	0.20	-
151	429173.42	2225635.52	Аналитический метод	0.20	-

2. Сведения о характерных точках границ объекта					
Обозначение характерных точек границ	Координаты, м		Метод определения координат характерной точки	Средняя квадратическая погрешность положения характерной точки (Мт), м	Описание обозначения точки на местности (при наличии)
	X	Y			
1	2	3	4	5	6
100	429531.62	2225474.74	Аналитический метод	0.20	-
101	429531.32	2225474.74	Аналитический метод	0.20	-
102	429531.00	2225474.70	Аналитический метод	0.20	-
103	429530.68	2225474.66	Аналитический метод	0.20	-
104	429530.38	2225474.60	Аналитический метод	0.20	-
105	429530.16	2225474.52	Аналитический метод	0.20	-
106	429527.76	2225475.54	Аналитический метод	0.20	-
107	429527.22	2225475.80	Аналитический метод	0.20	-
108	429528.06	2225477.72	Аналитический метод	0.20	-
109	429531.98	2225476.12	Аналитический метод	0.20	-
110	429598.16	2225447.60	Аналитический метод	0.20	-
111	429610.70	2225466.32	Аналитический метод	0.20	-
112	429539.08	2225497.42	Аналитический метод	0.20	-
113	429535.62	2225498.98	Аналитический метод	0.20	-
114	429535.34	2225499.10	Аналитический метод	0.20	-
115	429528.38	2225502.10	Аналитический метод	0.20	-
116	429488.80	2225520.10	Аналитический метод	0.20	-
117	429477.56	2225525.30	Аналитический метод	0.20	-
118	429299.64	2225608.92	Аналитический метод	0.20	-
119	429266.36	2225625.70	Аналитический метод	0.20	-
120	429262.34	2225627.66	Аналитический метод	0.20	-
121	429227.90	2225644.72	Аналитический метод	0.20	-
122	429227.62	2225644.84	Аналитический метод	0.20	-
123	429227.32	2225644.96	Аналитический метод	0.20	-
124	429227.02	2225645.04	Аналитический метод	0.20	-
125	429226.70	2225645.10	Аналитический метод	0.20	-

2. Сведения о характерных точках границ объекта					
Обозначение характерных точек границ	Координаты, м		Метод определения координат характерной точки	Средняя квадратическая погрешность положения характерной точки (Мт), м	Описание обозначения точки на местности (при наличии)
	X	Y			
1	2	3	4	5	6
152	429173.12	2225635.44	Аналитический метод	0.20	-
153	429172.82	2225635.32	Аналитический метод	0.20	-
154	429172.54	2225635.20	Аналитический метод	0.20	-
155	429172.26	2225635.06	Аналитический метод	0.20	-
156	429171.98	2225634.90	Аналитический метод	0.20	-
157	429171.72	2225634.72	Аналитический метод	0.20	-
158	429121.04	2225597.20	Аналитический метод	0.20	-
159	429027.68	2225636.08	Аналитический метод	0.20	-
160	429027.38	2225636.20	Аналитический метод	0.20	-
161	429027.08	2225636.28	Аналитический метод	0.20	-
162	429026.78	2225636.34	Аналитический метод	0.20	-
163	429026.46	2225636.40	Аналитический метод	0.20	-
164	429026.16	2225636.42	Аналитический метод	0.20	-
165	429025.84	2225636.44	Аналитический метод	0.20	-
166	429025.52	2225636.42	Аналитический метод	0.20	-
167	429025.22	2225636.40	Аналитический метод	0.20	-
168	429024.90	2225636.34	Аналитический метод	0.20	-
169	429024.60	2225636.28	Аналитический метод	0.20	-
170	429024.28	2225636.20	Аналитический метод	0.20	-
171	429024.00	2225636.08	Аналитический метод	0.20	-
172	429023.70	2225635.96	Аналитический метод	0.20	-
173	429023.42	2225635.82	Аналитический метод	0.20	-
174	429023.16	2225635.66	Аналитический метод	0.20	-
175	429022.90	2225635.48	Аналитический метод	0.20	-
176	429022.66	2225635.30	Аналитический метод	0.20	-
177	429022.40	2225635.08	Аналитический метод	0.20	-

2. Сведения о характерных точках границ объекта					
Обозначение характерных точек границ	Координаты, м		Метод определения координат характерной точки	Средняя квадратическая погрешность положения характерной точки (Мт), м	Описание обозначения точки на местности (при наличии)
	X	Y			
1	2	3	4	5	6
178	429022.20	2225634.86	Аналитический метод	0.20	-
179	429019.22	2225631.62	Аналитический метод	0.20	-
180	428961.00	2225655.24	Аналитический метод	0.20	-
181	428797.52	2225722.92	Аналитический метод	0.20	-
182	428516.18	2225839.88	Аналитический метод	0.20	-
183	428303.06	2225931.06	Аналитический метод	0.20	-
184	428290.26	2225936.20	Аналитический метод	0.20	-
185	428112.62	2226007.36	Аналитический метод	0.20	-
186	427963.34	2226068.98	Аналитический метод	0.20	-
187	427965.42	2226064.84	Аналитический метод	0.20	-
188	427970.90	2226062.64	Аналитический метод	0.20	-
189	428731.20	2225737.56	Аналитический метод	0.20	-
190	428802.90	2225706.92	Аналитический метод	0.20	-
191	429021.20	2225613.58	Аналитический метод	0.20	-
192	429038.62	2225606.18	Аналитический метод	0.20	-
193	429116.54	2225574.58	Аналитический метод	0.20	-
17	429122.60	2225572.12	Аналитический метод	0.20	-
194	429308.76	2225580.02	Аналитический метод	0.20	-
195	429227.96	2225610.32	Аналитический метод	0.20	-
196	429439.30	2225514.06	Аналитический метод	0.20	-
197	429518.08	2225479.80	Аналитический метод	0.20	-
198	429518.88	2225481.68	Аналитический метод	0.20	-
199	429518.02	2225482.06	Аналитический метод	0.20	-
200	429464.02	2225507.10	Аналитический метод	0.20	-
194	429308.76	2225580.02	Аналитический метод	0.20	-
201	429226.34	2225634.34	Аналитический метод	0.20	-

2. Сведения о характерных точках границ объекта					
Обозначение характерных точек границ	Координаты, м		Метод определения координат характерной точки	Средняя квадратическая погрешность положения характерной точки (Мт), м	Описание обозначения точки на местности (при наличии)
	X	Y			
1	2	3	4	5	6
228	429233.06	2225626.06	Аналитический метод	0.20	-
229	429233.36	2225626.14	Аналитический метод	0.20	-
230	429233.68	2225626.18	Аналитический метод	0.20	-
231	429233.98	2225626.22	Аналитический метод	0.20	-
232	429234.30	2225626.22	Аналитический метод	0.20	-
233	429234.62	2225626.22	Аналитический метод	0.20	-
234	429234.92	2225626.18	Аналитический метод	0.20	-
235	429235.24	2225626.14	Аналитический метод	0.20	-
236	429235.54	2225626.06	Аналитический метод	0.20	-
237	429235.84	2225625.98	Аналитический метод	0.20	-
238	429236.14	2225625.88	Аналитический метод	0.20	-
239	429276.10	2225609.60	Аналитический метод	0.20	-
240	429262.10	2225616.64	Аналитический метод	0.20	-
241	429258.08	2225618.62	Аналитический метод	0.20	-
201	429226.34	2225634.34	Аналитический метод	0.20	-
242	429144.62	2225587.38	Аналитический метод	0.20	-
243	429146.92	2225586.42	Аналитический метод	0.20	-
244	429174.66	2225607.54	Аналитический метод	0.20	-
242	429144.62	2225587.38	Аналитический метод	0.20	-
245	435187.00	2225812.90	Аналитический метод	0.20	-
246	435183.76	2225862.32	Аналитический метод	0.20	-
247	435184.36	2225863.56	Аналитический метод	0.20	-
248	435184.56	2225864.48	Аналитический метод	0.20	-
249	435184.60	2225865.10	Аналитический метод	0.20	-
250	435184.56	2225865.72	Аналитический метод	0.20	-
251	435184.36	2225866.64	Аналитический метод	0.20	-

2. Сведения о характерных точках границ объекта					
Обозначение характерных точек границ	Координаты, м		Метод определения координат характерной точки	Средняя квадратическая погрешность положения характерной точки (Мт), м	Описание обозначения точки на местности (при наличии)
	X	Y			
1	2	3	4	5	6
202	429207.28	2225619.82	Аналитический метод	0.20	-
203	429208.82	2225619.04	Аналитический метод	0.20	-
204	429215.14	2225616.16	Аналитический метод	0.20	-
205	429221.84	2225620.94	Аналитический метод	0.20	-
206	429222.10	2225621.12	Аналитический метод	0.20	-
207	429222.38	2225621.28	Аналитический метод	0.20	-
208	429222.66	2225621.42	Аналитический метод	0.20	-
209	429222.96	2225621.54	Аналитический метод	0.20	-
210	429223.24	2225621.66	Аналитический метод	0.20	-
211	429223.54	2225621.74	Аналитический метод	0.20	-
212	429223.86	2225621.80	Аналитический метод	0.20	-
213	429224.16	2225621.86	Аналитический метод	0.20	-
214	429224.48	2225621.88	Аналитический метод	0.20	-
215	429224.80	2225621.90	Аналитический метод	0.20	-
216	429225.10	2225621.88	Аналитический метод	0.20	-
217	429225.42	2225621.86	Аналитический метод	0.20	-
218	429225.72	2225621.80	Аналитический метод	0.20	-
219	429226.04	2225621.74	Аналитический метод	0.20	-
220	429226.34	2225621.66	Аналитический метод	0.20	-
221	429226.42	2225621.62	Аналитический метод	0.20	-
222	429231.36	2225625.26	Аналитический метод	0.20	-
223	429231.62	2225625.44	Аналитический метод	0.20	-
224	429231.88	2225625.60	Аналитический метод	0.20	-
225	429232.18	2225625.74	Аналитический метод	0.20	-
226	429232.46	2225625.88	Аналитический метод	0.20	-
227	429232.76	2225625.98	Аналитический метод	0.20	-

2. Сведения о характерных точках границ объекта					
Обозначение характерных точек границ	Координаты, м		Метод определения координат характерной точки	Средняя квадратическая погрешность положения характерной точки (Мт), м	Описание обозначения точки на местности (при наличии)
	X	Y			
1	2	3	4	5	6
252	435183.98	2225867.50	Аналитический метод	0.20	-
253	435183.36	2225868.40	Аналитический метод	0.20	-
254	435181.92	2225890.00	Аналитический метод	0.20	-
255	435183.98	2225890.14	Аналитический метод	0.20	-
256	435189.18	2225813.32	Аналитический метод	0.20	-
257	435193.26	2225814.18	Аналитический метод	0.20	-
258	435187.96	2225900.42	Аналитический метод	0.20	-
259	435176.28	2225899.70	Аналитический метод	0.20	-
260	435174.48	2225899.24	Аналитический метод	0.20	-
261	435173.66	2225898.76	Аналитический метод	0.20	-
262	435172.38	2225897.40	Аналитический метод	0.20	-
263	435171.96	2225896.56	Аналитический метод	0.20	-
264	435171.60	2225894.40	Аналитический метод	0.20	-
265	435177.12	2225810.90	Аналитический метод	0.20	-
245	435187.00	2225812.90	Аналитический метод	0.20	-

3. Сведения о характерных точках части (частей) границы объекта					
Обозначение характерных точек части границы	Координаты, м		Метод определения координат характерной точки	Средняя квадратическая погрешность положения характерной точки (Мт), м	Описание обозначения точки на местности (при наличии)
	X	Y			
1	2	3	4	5	6
-	-	-	-	-	-

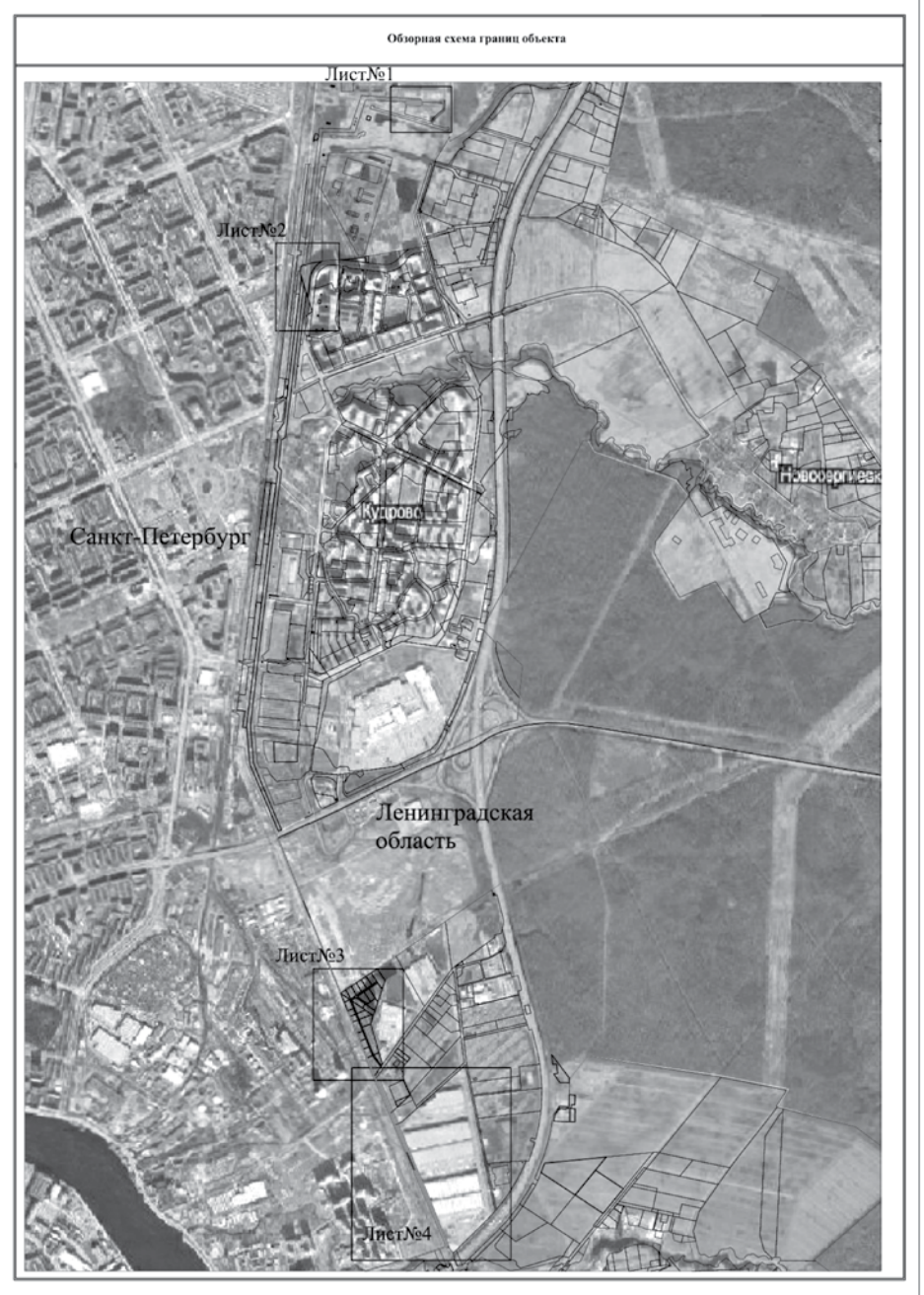
РЕКЛАМА В ГАЗЕТЕ

«Заневский вестник» –
от 600 рублей!

С полным прейскурантом вы можете ознакомиться на сайте:

www.zanevkasm.ru/reklama/

или отсканировав QR-код:



Раздел 3							
Сведения о местоположении измененных (уточненных) границ объекта							
1. Система координат -							
2. Сведения о характерных точках границ объекта							
Обозначение характерных точек границ	Существующие координаты, м		Измененные (уточненные) координаты, м		Метод определения координат характерной точки	Средняя квадратическая погрешность положения характерной точки (Мп), м	Описание обозначения точки на местности (при наличии)
	X	Y	X	Y			
1	2	3	4	5	6	7	8
-	-	-	-	-	-	-	-
3. Сведения о характерных точках части (частей) границы объекта							
Обозначение характерных точек части границы	Существующие координаты, м		Измененные (уточненные) координаты, м		Метод определения координат характерной точки	Средняя квадратическая погрешность положения характерной точки (Мп), м	Описание обозначения точки на местности (при наличии)
	X	Y	X	Y			
1	2	3	4	5	6	7	8
-	-	-	-	-	-	-	-

Лист № 1

Раздел 4

Схема расположения границ публичного сервитута



Масштаб 1:2000

Условные обозначения

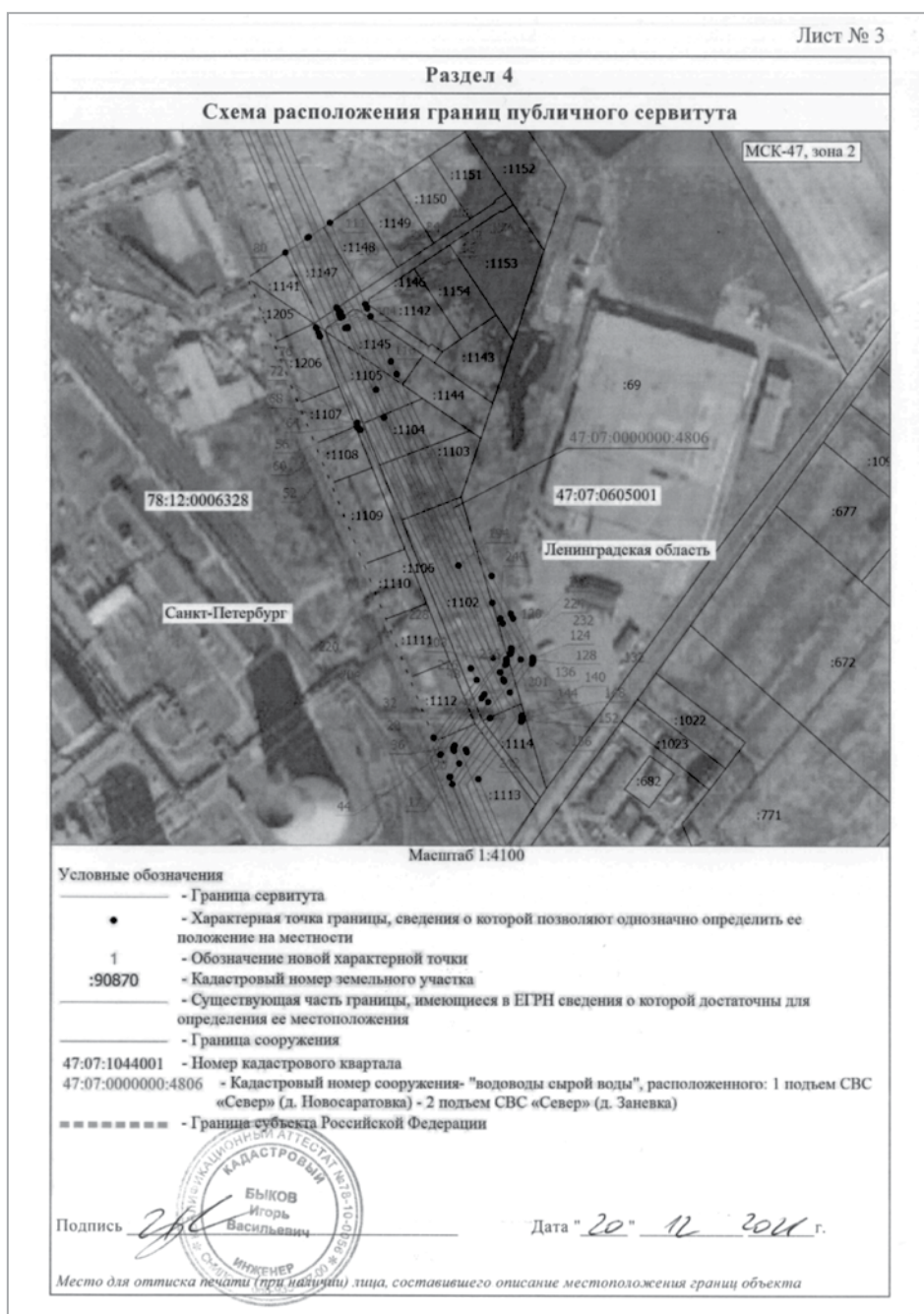
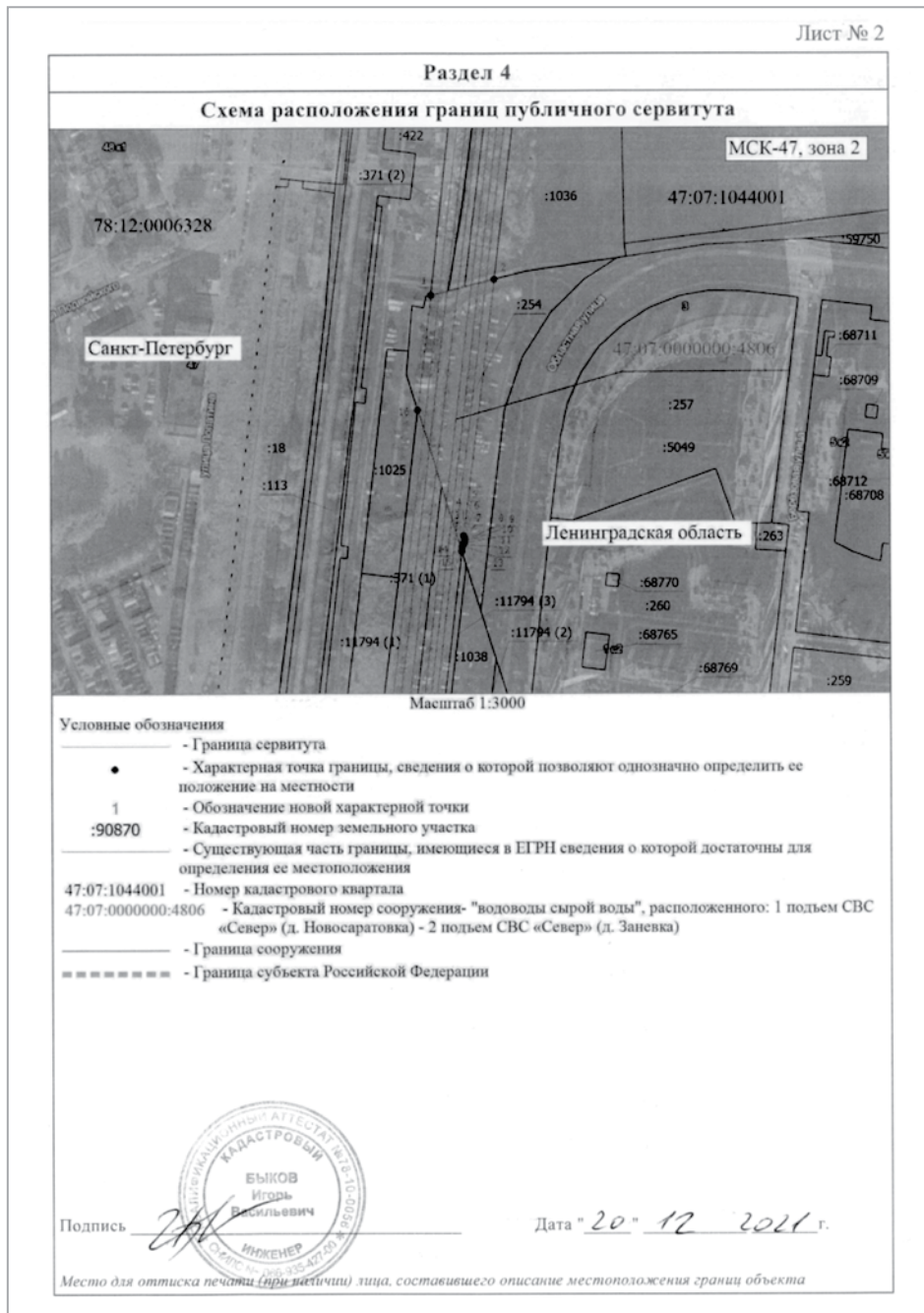
- Граница сервитута
- Характерная точка границы, сведения о которой позволяют однозначно определить ее положение на местности
- 1 - Обозначение новой характерной точки
- :90870 - Кадастровый номер земельного участка
- Существующая часть границы, имеющиеся в ЕГРН сведения о которой достаточны для определения ее местоположения
- 47:07:1044001 - Номер кадастрового квартала
- 47:07:0000000:4806 - Кадастровый номер сооружения - "водоводы сырой воды", расположенного: 1 подъем СВС «Север» (д. Новосаратовка) - 2 подъем СВС «Север» (д. Заневка)
- Граница сооружения

Подпись _____



Дата " 20 " 12 " 2021 г.

Место для отписки печати (при наличии) лица, составившего описание местоположения границ объекта



Текстовое описание местоположения границ населенных пунктов, территориальных зон, особо охраняемых природных территорий, зон с особыми условиями использования территорий

Прохождение границы		Описание прохождения границы
от точки	до точки	
1	2	3
1	2	-
2	3	-
3	4	-
4	5	-
5	6	-
6	7	-
7	8	-
8	9	-
9	10	-
10	11	-
11	12	-
12	13	-
13	14	-
14	15	-
15	16	-
16	1	-
17	18	-
18	19	-
19	20	-
20	21	-
21	22	-
22	23	-
23	24	-
24	25	-
25	26	-
26	27	-
27	28	-
28	29	-
29	30	-
30	31	-
31	32	-
32	33	-
33	34	-
34	35	-
35	36	-
36	37	-

Текстовое описание местоположения границ населенных пунктов, территориальных зон, особо охраняемых природных территорий, зон с особыми условиями использования территорий

Прохождение границы		Описание прохождения границы
от точки	до точки	
1	2	3
37	38	-
38	39	-
39	40	-
40	41	-
41	42	-
42	43	-
43	44	-
44	45	-
45	46	-
46	47	-
47	48	-
48	49	-
49	50	-
50	51	-
51	52	-
52	53	-
53	54	-
54	55	-
55	56	-
56	57	-
57	58	-
58	59	-
59	60	-
60	61	-
61	62	-
62	63	-
63	64	-
64	65	-
65	66	-
66	67	-
67	68	-
68	69	-
69	70	-
70	71	-
71	72	-
72	73	-

Текстовое описание местоположения границ населенных пунктов, территориальных зон, особо охраняемых природных территорий, зон с особыми условиями использования территорий

Прохождение границы		Описание прохождения границы
от точки	до точки	
1	2	3
109	110	-
110	111	-
111	112	-
112	113	-
113	114	-
114	115	-
115	116	-
116	117	-
117	118	-
118	119	-
119	120	-
120	121	-
121	122	-
122	123	-
123	124	-
124	125	-
125	126	-
126	127	-
127	128	-
128	129	-
129	130	-
130	131	-
131	132	-
132	133	-
133	134	-
134	135	-
135	136	-
136	137	-
137	138	-
138	139	-
139	140	-
140	141	-
141	142	-
142	143	-
143	144	-
144	145	-

Текстовое описание местоположения границ населенных пунктов, территориальных зон, особо охраняемых природных территорий, зон с особыми условиями использования территорий

Прохождение границы		Описание прохождения границы
от точки	до точки	
1	2	3
73	74	-
74	75	-
75	76	-
76	77	-
77	78	-
78	79	-
79	80	-
80	81	-
81	82	-
82	83	-
83	84	-
84	85	-
85	86	-
86	87	-
87	88	-
88	89	-
89	90	-
90	91	-
91	92	-
92	93	-
93	94	-
94	95	-
95	96	-
96	97	-
97	98	-
98	99	-
99	100	-
100	101	-
101	102	-
102	103	-
103	104	-
104	105	-
105	106	-
106	107	-
107	108	-
108	109	-

Текстовое описание местоположения границ населенных пунктов, территориальных зон, особо охраняемых природных территорий, зон с особыми условиями использования территорий

Прохождение границы		Описание прохождения границы
от точки	до точки	
1	2	3
145	146	-
146	147	-
147	148	-
148	149	-
149	150	-
150	151	-
151	152	-
152	153	-
153	154	-
154	155	-
155	156	-
156	157	-
157	158	-
158	159	-
159	160	-
160	161	-
161	162	-
162	163	-
163	164	-
164	165	-
165	166	-
166	167	-
167	168	-
168	169	-
169	170	-
170	171	-
171	172	-
172	173	-
173	174	-
174	175	-
175	176	-
176	177	-
177	178	-
178	179	-
179	180	-
180	181	-

Текстовое описание местоположения границ населенных пунктов, территориальных зон, особо охраняемых природных территорий, зон с особыми условиями использования территорий

Прохождение границы		Описание прохождения границы
от точки	до точки	
1	2	3
181	182	-
182	183	-
183	184	-
184	185	-
185	186	-
186	187	-
187	188	-
188	189	-
189	190	-
190	191	-
191	192	-
192	193	-
193	194	-
194	195	-
195	196	-
196	197	-
197	198	-
198	199	-
199	200	-
200	201	-
201	202	-
202	203	-
203	204	-
204	205	-
205	206	-
206	207	-
207	208	-
208	209	-
209	210	-
210	211	-
211	212	-
212	213	-
213	214	-
214	215	-
215	216	-
216	217	-

Текстовое описание местоположения границ населенных пунктов, территориальных зон, особо охраняемых природных территорий, зон с особыми условиями использования территорий

Прохождение границы		Описание прохождения границы
от точки	до точки	
1	2	3
253	254	-
254	255	-
255	256	-
256	257	-
257	258	-
258	259	-
259	260	-
260	261	-
261	262	-
262	263	-
263	264	-
264	265	-
265	245	-

РЕКОМЕНДАЦИИ, КАК ПРАВИЛЬНО ОРГАНИЗОВАТЬ ПОХОД С УЧАСТИЕМ ДЕТЕЙ

Роспотребнадзор напоминает: чтобы поход прошел без происшествий и с пользой для здоровья, прежде всего, необходимо все хорошо спланировать.

1. В жаркую, сухую погоду для похода стоит выбирать маршруты, которые проходят в основном в тени, через леса или рощи.
2. При планировании похода важно учитывать метеорологический прогноз, а также особенности климата региона.
3. Если поход предполагает ночевку на открытой местности, то температура воздуха ночью не должна быть ниже +15 градусов.
4. Важно ознакомиться с информацией о санитарно-эпидемиологическом благополучии региона в отношении инфекционных заболеваний, состояния источников водоснабжения, качества питьевой воды, мест для купания и др.
5. На время похода необходимо обеспечивать детей кипяченой или бутилированной питьевой водой.
6. У детей обязательно должны быть головные уборы, закрытая обувь и одежда.
7. Для детей в возрасте 7–9 лет рекомендуется проводить однодневные походы, 10–13 лет – одно-двухдневные походы, с 14 лет – двух-трехдневные походы.
8. В походе не должны участвовать дети с признаками заболеваний.
9. Протяженность похода для младших школьников (7–11 лет) – не более 5 км, для старших классов – от 8 до 10 км в день.
10. Скорость передвижения – не более 3 км/ч. Через каждые 45–50 минут ходьбы следует делать остановки на 10–15 минут.
11. Вес рюкзака для младших школьников не должен превышать 2 кг, для старших школьников, совершающих 2–3-дневный поход, – 8–9 кг (спальный мешок – 2 кг, рюкзак – 0,5–1 кг, коврик теплоизоляционный – 0,1 кг, личные вещи – 3 кг, продукты питания – до 1 кг в день, личная медицинская аптечка и ремнабор – 0,2 кг, групповое снаряжение – 1 кг).
12. Перед походом следует проверить набор и качество упаковки продуктов, наличие достаточного количества одноразовой посуды, а также снаряжение, состояние обуви и одежды участников.

Примерный набор продуктов в граммах в день на одного участника похода:

- хлеб черный и белый, сухари, печенье, хлебцы хрустящие – 500 г;
- крупы, макаронные изделия, готовые концентраты каш – 100–200 г;
- концентраты супов в пакетах – 50 г;
- масло сливочное топленое – 50–60 г;
- мясо тушеное – 150 г;
- сахар, кондитерские изделия – 80–100 г;
- сосиски консервированные в банках – 50 г;
- рыбные консервы в натуральном соку, масле для приготовления первых блюд – 50 г;
- овощи свежие – 100 г;
- овощи сухие, сублимированные – 50 г;
- молоко сухое, сливки сухие – 25–30 г;
- молоко сгущенное – 50 г;
- сыр, сыр плавленый – 20–40 г;
- фрукты свежие – 100 г;
- сухофрукты разные – 30 г;
- кофе ненатуральный – 3 г;
- какао-порошок – 10 г;
- чай – 4 г;
- лавровый лист, лук, чеснок – 30–40 г;
- витамины, соль – 10–12 г.

Управление федеральной службы по надзору в сфере защиты прав потребителей и благополучия человека по Ленинградской области

ЕДИНЬЙ ТЕЛЕФОН ДОВЕРИЯ
ГУ МЧС РОССИИ
ПО ЛЕНИНГРАДСКОЙ ОБЛАСТИ:

8 (812) 579-99-99

Текстовое описание местоположения границ населенных пунктов, территориальных зон, особо охраняемых природных территорий, зон с особыми условиями использования территорий

Прохождение границы		Описание прохождения границы
от точки	до точки	
1	2	3
217	218	-
218	219	-
219	220	-
220	221	-
221	222	-
222	223	-
223	224	-
224	225	-
225	226	-
226	227	-
227	228	-
228	229	-
229	230	-
230	231	-
231	232	-
232	233	-
233	234	-
234	235	-
235	236	-
236	237	-
237	238	-
238	239	-
239	240	-
240	241	-
241	242	-
242	243	-
243	244	-
244	245	-
245	246	-
246	247	-
247	248	-
248	249	-
249	250	-
250	251	-
251	252	-
252	253	-

ОСТОРОЖНО! КЛЕЩИ!

Наступают теплые солнечные дни, и так хочется выбраться в лес, на дачу, в оздоровительный лагерь. К сожалению, вместе со всей природой просыпаются и переносчики тяжелых, а подчас и смертельных заболеваний, таких как болезнь Лайма (иксодовый клещевой боррелиоз) и клещевой весенне-летний энцефалит. Ежегодно в Ленинградской области регистрируются заболевания, связанные с укусами клещей.

Клещи – кровососущие членистоногие, представляют собой кирпично-красное тело с темно-коричневым щитком на спинке и удлинённым хоботком, общая длина тела составляет 2,5–4 мм, самцы мельче самок и не превышают 2,5 мм. Присосавшиеся клещи увеличиваются в размерах по мере кровососания, приобретают розовый, в последующем серый цвет, размер мелкой горошины на теле.

Клещевой энцефалит – острое вирусное заболевание, протекающее с преимущественным поражением центральной нервной системы. В основном заболевают люди, проживающие на территориях, где обитают иксодовые клещи, которые являются переносчиками вируса. Резервуаром и источником вируса являются теплокровные животные и птицы, которые не болеют, а являются носителями вируса.

Иксодовые клещи – небольшие кровососущие создания, несущие в себе возбудителей этих заболеваний. На нашей территории они очень активны в апреле – июне, но нередко их укусы и в другие месяцы лета и даже осенью – пока стоят теплые дни. Встретить их можно в регионах, имеющих смешанные хвойные и лиственные леса с густым подлеском, хорошо развитым травяным покровом и подстилкой из опавшей гниющей листвы.

В организме клещей вирус сохраняется в течение всей жизни и может передаваться по наследству. Передача вируса осуществляется от инфицированных животных при повторных укусах клеща человека, проникновение вируса в организм человека происходит в течение всего периода кровососания клеща.

Бытует мнение, что иксодовые клещи либо прыгают как блохи, либо летают как комары. На самом деле, они способны только до известной степени быстро ползать. Излюбленные места их обитания – обочины лесных тропинок с густыми зарослями кустарника, поросли деревьев или высокой травы, скопления сухостоя или валежника. Открытых, хорошо освещенных солнечных полян или болотистых мест они обыкновенно избегают.

Клещи либо присасываются сразу, либо могут ползать по телу жертвы, выбирая от-

крытые участки с тонкой кожей. У человека они могут присасываться по всему телу, но чаще – к волосистой части головы и заушным областям, шее и подмышечным впадинам, спине и паховой области.

Пренебрегая тщательным осмотром, можно занести зараженных клещей в дом на одежду, рюкзаках, сумках, свежесорванных траве, ветках, цветах и т. п., подвергнув опасности заболевания своих родных и близких. Кроме того, чем больше время присасывания клеща, тем большую дозу возбудителя они могут ввести в ранку.

Как вести себя в лесу, чтобы избежать укусов клещей?

1. Перед выходом рекомендуем воспользоваться специальными отпугивающими веществами – репеллентами. Они выпускаются в виде лосьонов, кремов, мазей, карандашей, паст, аэрозолей. Их наносят на открытые части тела, а также обрабатывают ими одежду. Защитное действие репеллента при однократном смазывании открытых частей тела сохраняется 2–5 часов. Но прежде, чем воспользоваться ими, советуем ознакомиться с инструкцией по их применению, чтобы подобрать подходящий для вас или вашего ребенка.

2. Максимально защитите одеждой голову и тело.

3. Носите одежду светлых тонов (чтобы клещ был на ней заметен) с длинными рукавами и штанинами. При этом хорошо, если рукава имеют плотно застегивающиеся по руке манжеты, а ворот плотно прилегает к шее, чтобы клещ не мог забраться под одежду; брюки можно заправить в носки.

4. Каждые 1,5–2 часа внимательно осматривайте друг друга, чтобы вовремя заметить и снять клеща, пока он не успел присосаться.

Что делать, если Вас укусил клещ?

В ситуации, когда присасывание клеща все же произошло, не стоит паниковать.

1. Клеща нужно как можно быстрее удалить:
 - обратившись к специалистам в медучреждении;
 - самостоятельно пинцетом, с помощью

толстой нитки, захватывая клеща у головного конца и раскачивая его из стороны в сторону, при их отсутствии – обязательно защищенными пальцами (обернутыми в платок, несколько слоев марли). В аптеках появились и специальные приспособления для удаления клещей, можно воспользоваться ими.

2. При присасывании клеща на даче, после похода в лес следует обратиться в поликлинику по месту жительства, где за вами установят диспансерное наблюдение.

3. Необходимо соблюдать осторожность при удалении клеща. При раздавливании клеща можно механически втереть возбудителей, содержащихся в нем, в микротрещины кожи, слизистые и заболеть. При отрыве головной части ее удаляют как занозу, а место укуса обязательно протирают одеколоном или спиртом для дезинфекции.

4. Не следует пытаться повредить клеща: проколоть, капать на него спиртом, травить керосином и поджигать – при этом он выпустит в кожу заразную жидкость.

5. Удаленного клеща необходимо сохранить в плотно закрытом флаконе для исследования на предмет содержания вируса энцефалита и возбудителя боррелиоза.

6. Если не прошло трех суток с момента укуса и нет других противопоказаний, введут иммуноглобулин против клещевого энцефалита или же для экстренной профилактики у взрослых назначат такой стимулятор иммунитета, как йодантипирин. Особенно это актуально, если при лабораторных исследованиях самого клеща на наличие возбудителей данных болезней, выявлена его «опасная начинка».

Большое значение имеет экспресс-диагностика различных патогенов в снятом клеще (в течение 3 суток с момента присасывания), особенно клещевого вирусного энцефалита, болезни Лайма, моноцитарного эрлихиоза, гранулоцитарного анаплазмоза, туляремии. По показаниям, определенным медицинскими работниками, этот перечень возбудителей может быть расширен.

Такие исследования проводятся в лабораториях ФБУЗ «Центр гигиены и эпидемиологии в Ленинградской области» по адресу: г. СПб, ул. Ольминского, д. 27, телефон: +7 (921) 646-77-93; (812) 448-05-11.

Профилактика клещевого энцефалита

Для профилактики клещевого энцефалита имеется большой выбор отечественных и импортных вакцин. Однако об этих прививках лучше побеспокоиться заранее, чтобы завершить их курс до начала времени нападения клещей.

Клещи могут одновременно переносить вирус клещевого энцефалита и возбудителя клещевого боррелиоза – бактерию боррелию, а также ряд возбудителей других заболеваний. После укуса зараженного переносчика возможно наступление одного из заболеваний или же нескольких.

Кроме того, заражение клещевым энцефалитом может произойти при употреблении сырого коровьего, но в наших условиях – сырого козьего молока. Животные, подвергаясь нападению зараженных вирусом клещей, сохраняют в себе возбудителя болезни, выделяя его с молоком.

Для этих заболеваний обычен скрытый (инкубационный) период: для болезни Лайма в среднем – от 3–4 до 30 суток после присасывания переносчика, для клещевого энцефалита – от 1 до 30 суток, в редких случаях больше. В эти периоды следует обратить внимание на недомогание, слабость, подъем температуры (обычно резкий до 39 градусов и выше), сильную головную боль. Возможны тошнота и рвота, светобоязнь, сухость и першение в горле, мышечные или суставные боли. При болезни Лайма также в месте укуса (редко и в других, не связанных с ним местах) может появляться покраснение – эритема, которая с течением времени увеличивается (до 10–15 см и более), бледнеет в центре, приобретает по краям багрово-синюшный оттенок, чаше в этом месте боли и жжение.

Если у вас появились эти симптомы, не медлите, не занимайтесь самолечением, обращайтесь к врачу, не забыв указать о нападении клеща. В этой ситуации особенно важна своевременная и квалифицированная медицинская помощь!

Управление федеральной службы по надзору в сфере защиты прав потребителей и благополучия человека по Ленинградской области

ОБЛАСТЬ УСИЛИВАЕТ ПОЖАРНУЮ БЕЗОПАСНОСТЬ

Минерализованные полосы, зачистка сухостоя и проверка оповещения – в числе мер по усилению безопасности летнего отдыха от пожаров.

Для защиты населенных пунктов, территорий организаций отдыха детей и садоводств Ленинградской области, подверженных угрозе ландшафтных пожаров, органам местного самоуправления рекомендовано принять профилактические меры пожарной безопасности. Соответствующее постановление подписал накануне губернатор Ленинградской области Александр Дрозденко.

В числе профилактических мер – создание противопожарной минерализованной полосы между населенными пунктами и лесными участками, очистка от отходов, мусора, тары, опавших листьев, сухой травы, а также проверка работоспособности звуковой системы оповещения населения и источников наружного противопожарного водоснабжения. Доступ к ним местные власти должны обеспечить в любое время суток, а также убедиться в том, что для пожаротушения запаса воды

достаточно. Комплекс этих мер позволит снизить риск возникновения серьезных пожаров на территории региона.

Справка

На круглосуточном дежурстве в постоянной готовности находится более 300 единиц техники и 1 100 специалистов в составе единого пожарно-спасательного гарнизона Ленинградской области.

Важно помнить о личной ответственности каждого, соблюдать меры пожарной безопасности, не сжигать сухую траву и мусор на своих садовых участках.

В случае обнаружения пожара в лесу необходимо незамедлительно сообщить об этом в региональный пункт диспетчерского управления Ленобллес: 908-91-11, а также по телефону: 112.

Пресс-служба губернатора и правительства Ленинградской области

ГРУНТОВЫЕ ДОРОГИ ПО ЗАЯВКЕ ИЗБАВЯТ ОТ ПЫЛИ

В Ленинградской области стартует сезон летнего обеспыливания гравийных и грунтовых трасс. Заявки для проведения таких работ на региональных дорогах принимаются на горячей линии «Ленавтодора» по номеру: 8 (812) 251-42-84.

Обеспыливание проводится до четырех раз за лето. Покрытие увлажняется и интенсивно проливается специальным соевым раствором. Высыхая, раствор образует плотную корку, которая не дает пылевой завесе подниматься вверх после прохода транспорта.

Обращаться по поводу обеспыливания также можно и через официальный дорожный телеграм-канал либо группу в социальной сети «ВКонтакте». Дорожники обращают внимание, что обеспыливаются только те участки дорог, которые проходят через населенные пункты.

Общая протяженность областных трасс области с гравийным и грунтовым покрытием составляет порядка трех тысяч километров.

Справка

В Ленинградской области горячая дорожная линия работает круглосуточно. Она также принимает заявки от водителей по поводу деформаций асфальта, сбоя в работе наружного освещения и светофоров, актов вандализма и т. д.

Пресс-служба губернатора и правительства Ленинградской области

ТЕЛЕФОН СПРАВОЧНОЙ ГУ МВД:
8 (812) 573-26-76

Уважаемые жители!

Для вас работает официальный сайт Заневского поселения. На главной странице расположена новостная лента, где представлена информация об общественных, культурных, спортивных событиях нашего муниципального образования, а также о деятельности органов местного самоуправления:

www.zanevkaorg.ru

Фоторепортажи с мероприятий Заневского поселения размещены в разделе «Фотоальбомы» на странице в социальной сети «ВКонтакте»:

<https://vk.com/zanevskoegp>

Газета «Заневский вестник» № 17 (572)

Учредитель: администрация МО «Заневское городское поселение» Всеволожского муниципального района Ленинградской области. Издатель: МБУ «Редакция газеты «Заневский вестник» МО «Заневское городское поселение» Всеволожского муниципального района Ленинградской области.

Адрес учредителя, издателя и редакции: 195298, Ленинградская область, Всеволожский район, дер. Заневка, д. 48.

Директор: Е. Ю. Голованова
Главный редактор: Е. С. Фокеева
Дизайн и верстка: А. В. Капри, Л. Н. Петрова

Отпечатано: ООО «Фирма «Курьер», 196105, г. Санкт-Петербург, ул. Благодатная, 63, корп. 6.
Время подписания в печать: по графику – 12.05.2022 г. в 20:00, фактическое – 12.05.2022 г. в 20:00.
Дата выхода: 13.05.2022 г. Номер заказа: 1424.
Тираж: 1 000 экземпляров. Газета распространяется бесплатно.

* Свидетельство ПИ № Ту 78 - 01946 от 31.10.2016 г., выдано Управлением Федеральной службы по надзору в сфере связи, информационных технологий и массовых коммуникаций по Северо-Западному федеральному округу.

