



Муниципальное образование  
«ЗАНЕВСКОЕ ГОРОДСКОЕ ПОСЕЛЕНИЕ»  
Всеволожского муниципального района Ленинградской области

**АДМИНИСТРАЦИЯ  
ПОСТАНОВЛЕНИЕ**

10.03.2022

№ 132

д. Заневка

Об утверждении административного регламента по предоставлению муниципальной услуги «Установление сервитута в отношении земельного участка, находящегося в собственности муниципального образования «Заневское городское поселение» Всеволожского муниципального района Ленинградской области»

В соответствии с Земельным кодексом Российской Федерации, Федеральными законами от 06.10.2003 № 131-ФЗ «Об общих принципах организации местного самоуправления в Российской Федерации», от 27.07.2010 № 210-ФЗ «Об организации предоставления государственных и муниципальных услуг», администрация муниципального образования «Заневское городское поселение» Всеволожского муниципального района Ленинградской области

**ПОСТАНОВЛЯЕТ:**

1. Утвердить административный регламент по предоставлению муниципальной услуги «Установление сервитута в отношении земельного участка, находящегося в собственности муниципального образования «Заневское городское поселение» Всеволожского муниципального района Ленинградской области», согласно приложению.

2. Признать утратившим силу постановление администрации МО «Заневское городское поселение» от 14.12.2018 № 773 «Об утверждении административного регламента по предоставлению муниципальной услуги «Установление сервитута в отношении земельного участка, находящегося в собственности муниципального образования «Заневское городское поселение» Всеволожского муниципального района Ленинградской области».

3. Настоящее постановление подлежит опубликованию в газете «Заневский вестник» и размещению на официальном сайте муниципального образования <http://www.zanevkaorg.ru>.

4. Настоящее постановление вступает в силу после его официального опубликования в газете «Заневский вестник».

5. Контроль за исполнением настоящего постановления возложить на заместителя главы администрации Гречица В.В.

Глава администрации

А.В. Гердий

## Приложение

## УТВЕРЖДЕН

постановлением администрации  
МО «Заневское городское поселение»  
от 10.03.2022 № 132

Административный регламент по предоставлению муниципальной услуги «Установление сервитута в отношении земельного участка, находящегося в собственности муниципального образования «Заневское городское поселение» Всеволожского муниципального района Ленинградской области

## 1. Общие положения

1.1. Административный регламент устанавливает порядок и стандарт предоставления муниципальной услуги.

1.2. Заявителями, имеющими право на получение муниципальной услуги, являются:

физические лица;

юридические лица (далее – заявитель).

Представлять интересы заявителя могут:

лица, действующие в соответствии с законом или учредительными документами от имени заявителя без доверенности;

представители, действующие от имени заявителя в силу полномочий на основании доверенности или договора.

1.3. Информация о месте нахождения администрации муниципального образования «Заневское городское поселение» Всеволожского муниципального района Ленинградской области (далее – администрация), графиках работы, контактных телефонов и т.д. (далее – сведения информационного характера) размещаются:

на стендах в местах предоставления муниципальной услуги и услуг, которые являются необходимыми и обязательными для предоставления муниципальной услуги;

на сайте администрации <https://www.zanevkaorg.ru/>;

на сайте Государственного бюджетного учреждения Ленинградской области «Многофункциональный центр предоставления государственных и муниципальных услуг» (далее - ГБУ ЛО «МФЦ»): <http://mfc47.ru/>;

на Портале государственных и муниципальных услуг (функций) Ленинградской области (далее - ПГУ ЛО)/на Едином портале государственных услуг (далее - ЕПГУ): [www.gu.lenobl.ru](http://www.gu.lenobl.ru), [www.gosuslugi.ru](http://www.gosuslugi.ru).

## 2. Стандарт предоставления муниципальной услуги

2.1. Полное наименование муниципальной услуги:

Установление сервитута в отношении земельного участка, находящегося в собственности муниципального образования «Заневское городское поселение» Всеволожского муниципального района Ленинградской области.

Сокращенное наименование муниципальной услуги:

Установление сервитута в отношении земельного участка.

2.2. Муниципальную услугу предоставляют:

Администрация через сектор землепользования и природопользования администрации (далее – сектор).

В предоставлении услуги участвуют:

Государственное бюджетное учреждение Ленинградской области «Многофункциональный центр предоставления государственных и муниципальных услуг» (сокращенное наименование - ГБУ ЛО «МФЦ»);

Управление федеральной налоговой службы по Ленинградской области;

Управление Федеральной службы государственной регистрации, кадастра и картографии по Ленинградской области.

Заявление на получение муниципальной услуги с комплектом документов принимается:

1) при личной явке:

в администрации;

в филиалах, отделах, удаленных рабочих местах ГБУ ЛО «МФЦ» (при наличии соглашения);

2) без личной явки:

почтовым отправлением в администрацию;

в электронной форме через личный кабинет заявителя на ПГУ ЛО/ЕПГУ (при технической реализации).

Заявитель может записаться на прием для подачи заявления о предоставлении услуги следующими способами:

1) посредством ПГУ ЛО/ЕПГУ - в администрацию, МФЦ;

2) посредством сайта ОМСУ, МФЦ (при технической реализации) - в администрацию, МФЦ;

3) по телефону - в администрацию, МФЦ.

Для записи заявитель выбирает любую свободную для приема дату и время в пределах установленного в администрации или МФЦ графика приема заявителей.

2.3. Результатом предоставления муниципальной услуги является:

направление заявителю уведомления о возможности заключения соглашения об установлении сервитута в предложенных заявителем границах;

направление заявителю предложения о заключении соглашения об установлении сервитута в иных границах с приложением схемы границ сервитута на кадастровом плане территории;

направление заявителю подписанных уполномоченным органом

экземпляров проекта соглашения об установлении сервитута в случае, если заявление предусматривает установление сервитута в отношении всего земельного участка, или в случае, предусмотренном п. 4 ст. 39.25 Земельного кодекса РФ (оформляется по форме согласно Приложению 3 к настоящему Административному регламенту);

принятие решения об отказе в предоставлении муниципальной услуги.

2.3.1. Результат предоставления муниципальной услуги предоставляется:

1) при личной явке:

в администрации;

в филиалах, отделах, удаленных рабочих местах ГБУ ЛО «МФЦ»;

2) без личной явки:

посредством ПГУ ЛО/ЕПГУ (при технической реализации);

почтовым отправлением.

2.4. Срок предоставления муниципальной услуги составляет не более 24 (двадцати четырех) календарных дней со дня поступления заявления о заключении соглашения об установлении сервитута в администрацию (далее – заявление).

2.4.1. В случае установления сервитута в отношении части земельного участка (за исключением случая, предусмотренного пунктом 4 статьи 39.25 Земельного кодекса Российской Федерации):

срок направления заявителю уведомления о возможности заключения соглашения об установлении сервитута в предложенных заявителем границах, предложения о заключении соглашения об установлении сервитута в иных границах с приложением схемы границ сервитута на кадастровом плане территории либо постановления администрации об отказе в установлении сервитута составляет 24 календарных дня со дня поступления заявления в администрацию;

срок направления подписанного соглашения об установлении сервитута составляет 30 календарных дней со дня поступления уведомления заявителя о государственном кадастровом учете части земельного участка, в отношении которой устанавливается сервитут.

2.5. Правовые основания для предоставления муниципальной услуги:

Гражданский кодекс Российской Федерации;

Земельный кодекс Российской Федерации;

Федеральный закон от 25.10.2001 № 137-ФЗ «О введении в действие Земельного кодекса Российской Федерации»;

Федеральный закон от 24.07.2007 № 221-ФЗ «О кадастровой деятельности»;

Федеральный закон от 29.07.1998 № 135-ФЗ «Об оценочной деятельности в Российской Федерации»;

Постановление Правительства Российской Федерации от 27.11.2014 № 1244 «Об утверждении Правил выдачи разрешения на использование земель или земельного участка, находящихся в государственной или муниципальной

собственности»;

Устав МО «Заневское городское поселение».

2.6. Исчерпывающий перечень документов, необходимых в соответствии с законодательными или иными нормативными правовыми актами для предоставления муниципальной услуги, подлежащих представлению заявителем:

заявление о заключении соглашения об установлении сервитута (Приложение № 1 к административному регламенту)

К заявлению прилагаются:

а) копия документа, удостоверяющего личность заявителя, являющегося физическим лицом, либо личность представителя заявителя;

б) копия свидетельства о государственной регистрации юридического лица или выписка из государственного реестра юридических лиц;

в) нотариально заверенный перевод на русский язык документов о государственной регистрации юридического лица в соответствии с законодательством иностранного государства в случае, если заявителем является иностранное юридическое лицо;

г) копия документа, удостоверяющего права (полномочия) представителя заявителя, если с заявлением обращается представитель заявителя;

д) схема границ сервитута на кадастровом плане территории в случае, если заявление предусматривает установление сервитута в отношении части земельного участка;

е) в случае, если для предоставления муниципальной услуги необходима обработка персональных данных лица, не являющегося заявителем, и если в соответствии с федеральным законом обработка таких персональных данных может осуществляться с согласия указанного лица, при обращении за получением муниципальной услуги заявитель дополнительно представляет документы, подтверждающие получение согласия указанного лица или его законного представителя на обработку персональных данных указанного лица.

2.7. Исчерпывающий перечень документов (сведений), необходимых в соответствии с законодательными или иными нормативными правовыми актами для предоставления муниципальной услуги, находящихся в распоряжении государственных органов, органов местного самоуправления и подведомственных им организаций (за исключением организаций, оказывающих услуги, необходимые и обязательные для предоставления муниципальной услуги) и подлежащих представлению в рамках межведомственного информационного взаимодействия.

Специалист сектора в рамках межведомственного информационного взаимодействия для предоставления муниципальной услуги запрашивает следующие документы (сведения):

выписка из Единого государственного реестра юридических лиц

(ЕГРЮЛ);

выписка из Единого государственного реестра недвижимости (ЕГРН).

Заявитель вправе представить документы, указанные в настоящем пункте, по собственной инициативе.

2.8. Основания для приостановления предоставления муниципальной услуги не предусмотрены.

2.9. Основания для отказа в приеме документов, необходимых для предоставления муниципальной услуги, отсутствуют.

2.10. Исчерпывающий перечень оснований для отказа в предоставлении муниципальной услуги:

1) к заявлению не приложены документы, предусмотренные п. 2.6 настоящего административного регламента;

2) заявление об установлении сервитута направлено в орган исполнительной власти или орган местного самоуправления, который не вправе заключать соглашение об установлении сервитута;

3) планируемое на условиях сервитута использование земельного участка не допускается в соответствии с федеральными законами;

4) установление сервитута приведет к невозможности использовать земельный участок в соответствии с его разрешенным использованием или к существенным затруднениям в использовании земельного участка.

2.11. Муниципальная услуга предоставляется администрацией бесплатно.

2.12. Максимальный срок ожидания в очереди при подаче заявления о предоставлении муниципальной услуги и при получении результата предоставления муниципальной услуги составляет не более 15 минут.

2.13. Срок регистрации заявления о предоставлении муниципальной услуги составляет в администрации:

при личном обращении заявителя - в день поступления заявления в администрацию;

при направлении заявления почтовой связью в администрацию - в день поступления заявления в администрацию;

при направлении запроса на бумажном носителе из МФЦ в администрацию (при наличии соглашения) - в день поступления запроса в администрацию;

при направлении запроса в форме электронного документа посредством ЕПГУ или ПГУ ЛО (при наличии технической возможности) - в день поступления запроса на ЕПГУ или ПГУ ЛО или на следующий рабочий день (в случае направления документов в нерабочее время, в выходные, праздничные дни)».

2.14. Требования к помещениям, в которых предоставляется муниципальная услуга, к залу ожидания, местам для заполнения заявления о предоставлении муниципальной услуги, информационным стендам с образцами их заполнения и перечнем документов, необходимых для предоставления муниципальной услуги.

2.14.1. Предоставление муниципальной услуги осуществляется в специально выделенных для этих целей помещениях администрации и МФЦ.

2.14.2. Наличие на территории, прилегающей к зданию, не менее 10 процентов мест (но не менее одного места) для парковки специальных автотранспортных средств инвалидов, которые не должны занимать иные транспортные средства. Инвалиды пользуются местами для парковки специальных транспортных средств бесплатно. На территории, прилегающей к зданию, в котором размещен МФЦ, располагается бесплатная парковка для автомобильного транспорта посетителей, в том числе предусматривающая места для специальных автотранспортных средств инвалидов.

2.14.3. Помещения размещаются преимущественно на нижних, предпочтительнее на первых, этажах здания с предоставлением доступа в помещение инвалидам.

2.14.4. Здание (помещение) оборудуется информационной табличкой (вывеской), содержащей полное наименование администрации, а также информацию о режиме ее работы.

2.14.5. Вход в здание (помещение) и выход из него оборудуются лестницами с поручнями и пандусами для передвижения детских и инвалидных колясок.

2.14.6. В помещении организуется бесплатный туалет для посетителей, в том числе туалет, предназначенный для инвалидов.

2.14.7. При необходимости работником администрации, работником МФЦ инвалиду оказывается помощь в преодолении барьеров при получении муниципальной услуги в интересах заявителей.

2.14.8. Вход в помещение и места ожидания оборудуются кнопками, а также содержат информацию о контактных номерах телефонов вызова работника для сопровождения инвалида.

2.14.9. Дублирование необходимой для инвалидов звуковой и зрительной информации, а также надписей, знаков и иной текстовой и графической информации знаками, выполненными рельефно-точечным шрифтом Брайля, допуск сурдопереводчика и тифлосурдопереводчика.

2.14.10. Оборудование мест повышенного удобства с дополнительным местом для собаки-проводника и устройств для передвижения инвалида (костылей, ходунков).

2.14.11. Характеристики помещений приема и выдачи документов в части объемно-планировочных и конструктивных решений, освещения, пожарной безопасности, инженерного оборудования должны соответствовать требованиям нормативных документов, действующих на территории Российской Федерации.

2.14.12. Помещения приема и выдачи документов должны предусматривать места для ожидания, информирования и приема заявителей.

2.14.13. Места ожидания и места для информирования оборудуются стульями (кресельными секциями, скамьями) и столами (стойками) для оформления документов с размещением на них бланков документов,



необходимых для получения муниципальной услуги, канцелярскими принадлежностями, а также информационными стендами, содержащими актуальную и исчерпывающую информацию, необходимую для получения муниципальной услуги, и информацию о часах приема заявлений.

2.14.14. Места для проведения личного приема заявителей оборудуются столами, стульями, обеспечиваются канцелярскими принадлежностями для написания письменных обращений.

2.14.15. Информационные стенды должны располагаться в помещении Администрации и содержать следующую информацию:

- 1) перечень получателей муниципальной услуги;
- 2) реквизиты нормативных правовых актов, содержащих нормы, регулирующие предоставление муниципальной услуги, и их отдельные положения, в том числе настоящего регламента;
- 3) образцы заполнения заявления о предоставлении муниципальной услуги;
- 4) основания отказа в предоставлении муниципальной услуги;
- 5) местонахождение, график работы, номера контактных телефонов, адреса электронной почты администрации;
- 6) перечень документов, необходимых для предоставления муниципальной услуги;
- 7) информацию о порядке предоставления муниципальной услуги (блок-схема согласно Приложению 3 к административному регламенту);
- 8) адрес раздела администрации на официальном портале администрации Ленинградской области, содержащего информацию о предоставлении муниципальной услуги, почтовый адрес и адрес электронной почты для приема заявлений.

2.15. Показатели доступности и качества муниципальной услуги.

2.15.1. Показатели доступности муниципальной услуги (общие, применимые в отношении всех заявителей):

- 1) транспортная доступность к месту предоставления муниципальной услуги;
- 2) наличие указателей, обеспечивающих беспрепятственный доступ к помещениям, в которых предоставляется услуга;
- 3) возможность получения полной и достоверной информации о муниципальной услуге в администрации по телефону, на официальном сайте;
- 4) предоставление муниципальной услуги любым доступным способом, предусмотренным действующим законодательством;

2.15.2. Показатели доступности муниципальной услуги (специальные, применимые в отношении инвалидов):

- 1) наличие инфраструктуры, указанной в п. 2.14 регламента;
- 2) исполнение требований доступности услуг для инвалидов;
- 3) обеспечение беспрепятственного доступа инвалидов к помещениям, в которых предоставляется муниципальная услуга.

2.15.3. Показатели качества муниципальной услуги:

- 1) соблюдение срока предоставления муниципальной услуги;
- 2) соблюдение времени ожидания в очереди при подаче заявления и получении результата;
- 3) осуществление не более одного обращения заявителя к должностным лицам администрации или работникам ГБУ ЛО «МФЦ» при подаче документов на получение муниципальной услуги и не более одного обращения при получении результата в администрацию или ГБУ ЛО «МФЦ»;
- 4) отсутствие жалоб на действия или бездействие должностных лиц администрации, поданных в установленном порядке.

2.15.4. После получения результата услуги, предоставление которой осуществлялось в электронном виде через ЕПГУ или ПГУ ЛО либо посредством МФЦ, заявителю обеспечивается возможность оценки качества оказания услуги.

2.16. Получения услуг, которые являются необходимыми и обязательными для предоставления муниципальной услуги, не требуется.

Согласований, необходимых для получения муниципальной услуги, не требуется.

2.17. Иные требования, в том числе учитывающие особенности предоставления муниципальной услуги в МФЦ и особенности предоставления муниципальной услуги в электронной форме.

2.17.1. Предоставление муниципальной услуги посредством МФЦ осуществляется в подразделениях ГБУ ЛО «МФЦ» при наличии вступившего в силу соглашения о взаимодействии между ГБУ ЛО «МФЦ» и Администрацией. Предоставление муниципальной услуги в иных МФЦ осуществляется при наличии вступившего в силу соглашения о взаимодействии между ГБУ ЛО «МФЦ» и иным МФЦ.

2.17.2. Предоставление муниципальной услуги в электронном виде осуществляется при технической реализации услуги посредством ПГУ ЛО и/или ЕПГУ.

### 3. Состав, последовательность и сроки выполнения административных процедур, требования к порядку их выполнения, в том числе особенности выполнения административных процедур в электронной форме, а также особенности выполнения административных процедур в многофункциональных центрах

3.1. Состав, последовательность и сроки выполнения административных процедур, требования к порядку их выполнения

3.1.1. Предоставление муниципальной услуги включает в себя следующие административные процедуры:

- 1) Прием и регистрация заявления и документов о предоставлении муниципальной услуги - не более 1 рабочего дня.

2) Рассмотрение заявления и документов о предоставлении муниципальной услуги - не более 14 рабочих дней.

3) Принятие решения о предоставлении муниципальной услуги или об отказе в предоставлении муниципальной услуги – не более 2 рабочих дней.

4) Выдача результата предоставления муниципальной услуги - не более 1 рабочего дня.

Последовательность административных действий (процедур) по предоставлению муниципальной услуги отражена в блок-схеме, представленной в Приложении № 3 к административному регламенту.

3.1.2. Прием и регистрация заявления и документов о предоставлении муниципальной услуги.

3.1.2.1. Основание для начала административной процедуры: поступление в администрацию заявления и документов, предусмотренных п. 2.6 административного регламента.

3.1.2.2. Содержание административного действия, продолжительность и(или) максимальный срок его выполнения: сотрудник администрации, ответственный за обработку входящих документов, принимает представленные (направленные) заявителем заявление и документы и регистрирует их в соответствии с правилами делопроизводства в течение не более 1 рабочего дня.

3.1.2.3. Лицо, ответственное за выполнение административной процедуры: сотрудник администрации, ответственный за обработку входящих документов.

3.1.2.4. Критерии принятия решения: поступление в администрацию заявления и документов о предоставлении муниципальной услуги.

3.1.2.5. Результат выполнения административной процедуры: регистрация заявления и документов о предоставлении муниципальной услуги.

3.1.3. Рассмотрение заявления и документов о предоставлении муниципальной услуги.

3.1.3.1. Основание для начала административной процедуры: поступление зарегистрированного заявления и документов должностному лицу, ответственному за формирование проекта решения.

3.1.3.2. Содержание административного действия (административных действий), продолжительность и(или) максимальный срок его (их) выполнения:

проверка документов на комплектность и достоверность, проверка сведений, содержащихся в представленных заявлении и документах, в целях оценки их соответствия требованиям и условиям на получение муниципальной услуги, а также формирование проекта решения по итогам рассмотрения заявления и документов в течение не более 14 рабочих дней с даты окончания первой административной процедуры;

формирование, направление межведомственного запроса

(межведомственных запросов) (в случае непредставления заявителем документов, предусмотренных пунктом 2.7 административного регламента) в электронной форме с использованием системы межведомственного электронного взаимодействия и получение ответов на межведомственные запросы в течение не более 5 (пяти) дней с даты окончания первой административной процедуры.

3.1.3.3. Лицо, ответственное за выполнение административной процедуры: специалист администрации, отвечающий за рассмотрение и подготовку проекта решения.

3.1.3.4. Критерии принятия решения: соответствие/несоответствие заявления и документов требованиям пункта 2.10 административного регламента.

3.1.3.5. Результат выполнения административной процедуры:

подготовка проекта уведомления заявителя о возможности заключения соглашения об установлении сервитута в предложенных заявителем границах;

подготовка проекта предложения заявителю о заключении соглашения об установлении сервитута в иных границах с приложением схемы границ сервитута на кадастровом плане территории;

подготовка проекта соглашения об установлении сервитута в случае, если заявление предусматривает установление сервитута в отношении всего земельного участка, или в случае, предусмотренном пунктом 4 статьи 39.25 Земельного кодекса РФ;

подготовка проекта решения об отказе в предоставлении муниципальной услуги.

3.1.4. Принятие решения о предоставлении муниципальной услуги или об отказе в предоставлении муниципальной услуги.

3.1.4.1. Основание для начала административной процедуры: представление заявления и документов, а также проекта решения должностному лицу администрации, ответственному за принятие и подписание соответствующего решения.

3.1.4.2. Содержание административного действия (административных действий), продолжительность и(или) максимальный срок его (их) выполнения: рассмотрение, заявления и документов, а также проекта решения должностным лицом администрации, ответственным за принятие и подписание соответствующего решения, в течение не более 2 (двух) рабочих дней с даты окончания второй административной процедуры.

3.1.4.3. Лицо ответственное за выполнение административной процедуры: должностное лицо администрации, ответственное за принятие и подписание соответствующего решения.

3.1.4.4. Критерии принятия решения: наличие/отсутствие у заявителя права на получение муниципальной услуги.

3.1.4.5. Результат выполнения административной процедуры:

подписание уведомления заявителя о возможности заключения

соглашения об установлении сервитута в предложенных заявителем границах;

подписание предложения заявителю о заключении соглашения об установлении сервитута в иных границах с приложением схемы границ сервитута на кадастровом плане территории;

подписание соглашения об установлении сервитута в случае, если заявление предусматривает установление сервитута в отношении всего земельного участка, или в случае, предусмотренном пунктом 4 статьи 39.25 Земельного кодекса РФ;

подписание решения об отказе в предоставлении муниципальной услуги;

3.1.5. Выдача результата предоставления муниципальной услуги.

3.1.5.1. Основание для начала административной процедуры: подписание соответствующего решения, являющегося результатом предоставления муниципальной услуги.

3.1.5.2. Содержание административного действия, продолжительность и(или) максимальный срок его выполнения: регистрация и направление результата предоставления муниципальной услуги способом, указанным в заявлении, в течение 1 рабочего дня.

3.1.5.3. Лицо, ответственное за выполнение административной процедуры: работник канцелярии администрации.

3.1.5.4. Результат выполнения административной процедуры: направление результата предоставления муниципальной услуги способом, указанным в заявлении.

3.1.6. Заявитель, которому направлено уведомление о возможности заключения соглашения об установлении сервитута или предложение о заключении соглашения об установлении сервитута в иных границах, обеспечивает проведение работ, в результате которых обеспечивается подготовка документов, содержащих необходимые для осуществления государственного кадастрового учета сведения о части земельного участка, в отношении которой устанавливается сервитут, и обращается за осуществлением государственного кадастрового учета указанной части земельного участка, за исключением случаев установления сервитута в отношении всего земельного участка, а также случаев, предусмотренных пунктом 4 статьи 39.25 Земельного кодекса РФ.

3.1.7. В срок не более чем 30 (тридцать) календарных дней со дня представления заявителем в администрацию уведомления о государственном кадастровом учете частей земельных участков, в отношении которых устанавливается сервитут, администрация направляет заявителю подписанное соглашение об установлении сервитута, в трех экземплярах. Заявитель обязан подписать указанное соглашение не позднее чем через 30 (тридцать) календарных дней со дня его получения.

3.2. Особенности выполнения административных процедур в электронной форме

3.2.1. Предоставление муниципальной услуги на ЕПГУ и ПГУ ЛО осуществляется в соответствии с Федеральным законом от 27.07.2010 N 210-ФЗ «Об организации предоставления государственных и муниципальных услуг», Федеральным законом от 27.07.2006 N 149-ФЗ «Об информации, информационных технологиях и о защите информации», постановлением Правительства Российской Федерации от 25.06.2012 N 634 «О видах электронной подписи, использование которых допускается при обращении за получением государственных и муниципальных услуг».

3.2.2. Для получения муниципальной услуги через ЕПГУ или через ПГУ ЛО заявителю необходимо предварительно пройти процесс регистрации в Единой системе идентификации и аутентификации (далее - ЕСИА).

3.2.3. Муниципальная услуга может быть получена через ПГУ ЛО либо через ЕПГУ следующими способами:

с обязательной личной явкой на прием в администрацию;

без личной явки на прием в администрацию.

3.2.4. Для получения муниципальной услуги без личной явки на прием в администрацию заявителю необходимо предварительно оформить усиленную квалифицированную электронную подпись (далее - УКЭП) для заверения заявления и документов, поданных в электронном виде на ПГУ ЛО или на ЕПГУ.

3.2.5. Для подачи заявления через ЕПГУ или через ПГУ ЛО заявитель должен выполнить следующие действия:

пройти идентификацию и аутентификацию в ЕСИА;

в личном кабинете на ЕПГУ или на ПГУ ЛО заполнить в электронном виде заявление на оказание муниципальной услуги;

в случае если заявитель выбрал способ оказания услуги с личной явкой на прием в администрацию, - приложить к заявлению электронные документы;

в случае если заявитель выбрал способ оказания услуги без личной явки на прием в администрацию:

приложить к заявлению электронные документы, заверенные усиленной квалифицированной электронной подписью;

приложить к заявлению электронные документы, заверенные усиленной квалифицированной электронной подписью нотариуса (в случаях если в соответствии с требованиями законодательства Российской Федерации в отношении документов установлено требование о нотариальном свидетельствовании верности их копий);

заверить заявление усиленной квалифицированной электронной подписью, если иное не установлено действующим законодательством;

направить пакет электронных документов в администрацию посредством функционала ЕПГУ или ПГУ ЛО.

3.2.6. В результате направления пакета электронных документов посредством ПГУ ЛО либо через ЕПГУ в соответствии с требованиями пункта 3.2.5 автоматизированной информационной системой

межведомственного электронного взаимодействия Ленинградской области (далее - АИС «Межвед ЛО») производится автоматическая регистрация поступившего пакета электронных документов и присвоение пакету уникального номера дела. Номер дела доступен заявителю в личном кабинете ПГУ ЛО или ЕПГУ.

3.2.7. При предоставлении муниципальной услуги через ПГУ ЛО либо через ЕПГУ, в случае если направленные заявителем (уполномоченным лицом) электронное заявление и электронные документы заверены усиленной квалифицированной электронной подписью, должностное лицо Администрации выполняет следующие действия:

формирует проект решения на основании документов, поступивших через ПГУ ЛО либо через ЕПГУ, а также документов (сведений), поступивших посредством межведомственного взаимодействия, и передает должностному лицу, наделенному функциями по принятию решения;

после рассмотрения документов и принятия решения о предоставлении муниципальной услуги (отказе в предоставлении муниципальной услуги) заполняет предусмотренные в АИС «Межвед ЛО» формы о принятом решении и переводит дело в архив АИС «Межвед ЛО»;

уведомляет заявителя о принятом решении с помощью указанных в заявлении средств связи, затем направляет документ способом, указанным в заявлении: почтой, либо выдает его при личном обращении заявителя, либо направляет электронный документ, подписанный усиленной квалифицированной электронной подписью должностного лица, принявшего решение, в Личный кабинет заявителя.

3.2.8. При предоставлении муниципальной услуги через ПГУ ЛО либо через ЕПГУ, в случае если направленные заявителем (уполномоченным лицом) электронное заявление и электронные документы не заверены усиленной квалифицированной электронной подписью, должностное лицо Администрации выполняет следующие действия:

формирует через АИС «Межвед ЛО» приглашение на прием, которое должно содержать следующую информацию: адрес администрации, в которую необходимо обратиться заявителю, дату и время приема, номер очереди, идентификационный номер приглашения и перечень документов, которые необходимо представить на приеме. В АИС «Межвед ЛО» дело переводит в статус «Заявитель приглашен на прием». Прием назначается на ближайшую свободную дату и время в соответствии с графиком работы администрации.

В случае неявки заявителя на прием в назначенное время заявление и документы хранятся в АИС «Межвед ЛО» в течение 30 календарных дней, затем должностное лицо Администрации, наделенное в соответствии с должностным регламентом функциями по приему заявлений и документов через ПГУ ЛО либо через ЕПГУ, переводит документы в архив АИС «Межвед ЛО».

Заявитель должен явиться на прием в указанное время. В случае если

заявитель явился позже, он обслуживается в порядке живой очереди. В любом из случаев должностное лицо администрации, ведущее прием, отмечает факт явки заявителя в АИС «Межвед ЛО», дело переводит в статус «Прием заявителя окончен».

После рассмотрения документов и принятия решения о предоставлении (отказе в предоставлении) муниципальной услуги заполняет предусмотренные в АИС «Межвед ЛО» формы о принятом решении и переводит дело в архив АИС «Межвед ЛО».

Должностное лицо администрации уведомляет заявителя о принятом решении с помощью указанных в заявлении средств связи, затем направляет документ способом, указанным в заявлении: в письменном виде почтой, либо выдает его при личном обращении заявителя в администрацию, либо в МФЦ, либо направляет электронный документ, подписанный усиленной квалифицированной электронной подписью должностного лица, принявшего решение, в личный кабинет ПГУ ЛО или ЕПГУ.

3.2.9. В случае поступления всех документов, указанных в пункте 2.6 настоящего административного регламента, в форме электронных документов (электронных образов документов), удостоверенных усиленной квалифицированной электронной подписью, днем обращения за предоставлением муниципальной услуги считается дата регистрации приема документов на ПГУ ЛО или ЕПГУ.

В случае если направленные заявителем (уполномоченным лицом) электронное заявление и документы не заверены усиленной квалифицированной электронной подписью, днем обращения за предоставлением муниципальной услуги считается дата личной явки заявителя в администрацию с представлением документов, указанных в пункте 2.6 регламента, и отсутствия оснований, указанных в пункте 2.10 регламента.

3.2.10. Администрация при поступлении документов от заявителя посредством ПГУ ЛО или ЕПГУ по требованию заявителя направляет результат предоставления услуги в форме электронного документа, подписанного усиленной квалифицированной электронной подписью должностного лица, принявшего решение (в этом случае заявитель при подаче заявления на предоставление услуги отмечает в соответствующем поле такую необходимость).

Выдача (направление) электронных документов, являющихся результатом предоставления муниципальной услуги, заявителю осуществляется в день регистрации результата предоставления муниципальной услуги Администрацией.

3.3. Особенности выполнения административных процедур в многофункциональных центрах (при наличии соглашения)

3.3.1. В случае подачи документов в администрацию посредством МФЦ специалист МФЦ, осуществляющий прием документов, представленных для получения муниципальной услуги, выполняет



следующие действия:

- а) определяет предмет обращения;
- б) удостоверяет личность заявителя или личность и полномочия законного представителя заявителя - в случае обращения физического лица; удостоверяет личность и полномочия представителя юридического лица или индивидуального предпринимателя - в случае обращения юридического лица или индивидуального предпринимателя;
- в) проводит проверку правильности заполнения обращения;
- г) проводит проверку укомплектованности пакета документов;
- д) осуществляет сканирование представленных документов, формирует электронное дело, все документы которого связываются единым уникальным идентификационным кодом, позволяющим установить принадлежность документов конкретному заявителю и виду обращения за муниципальной услугой;

е) заверяет электронное дело своей электронной подписью (далее - ЭП);

ж) направляет пакет документов в администрацию:

в электронном виде (в составе пакетов электронных дел) в день обращения заявителя в МФЦ;

на бумажных носителях (в случае необходимости обязательного представления оригиналов документов) - в течение 3 рабочих дней со дня обращения заявителя в МФЦ посредством курьерской связи с составлением описи передаваемых документов, с указанием даты, количества листов, фамилии, должности и подписанные уполномоченным специалистом МФЦ.

По окончании приема документов специалист МФЦ выдает заявителю расписку в приеме документов.

3.3.2. Срок регистрации заявления о предоставлении муниципальной услуги в филиале ГБУ ЛО «МФЦ» составляет 1 (один) рабочий день.

3.3.3. При указании заявителем места получения ответа (результата предоставления муниципальной услуги) посредством МФЦ должностное лицо администрации, ответственное за выполнение административной процедуры, передает специалисту МФЦ для передачи в соответствующий МФЦ результат предоставления услуги для его последующей выдачи заявителю:

в электронном виде в течение 1 рабочего дня со дня принятия решения о предоставлении (отказе в предоставлении) муниципальной услуги заявителю;

на бумажном носителе - в срок не более 1 рабочего дня со дня принятия решения о предоставлении (отказе в предоставлении) муниципальной услуги заявителю.

Специалист МФЦ, ответственный за выдачу документов, полученных от администрации по результатам рассмотрения представленных заявителем документов, не позднее двух дней с даты их получения от администрации сообщает заявителю о принятом решении по телефону (с записью даты и

времени телефонного звонка или посредством смс-информирования), а также о возможности получения документов в МФЦ, если иное не предусмотрено настоящим административным регламентом.

3.3.4. Выдача документов и других исходящих форм осуществляется на основании документов, удостоверяющих личность, под подпись в журнале учета выданных заявителям документов.

3.3.5. Передача сопроводительной ведомости неполученных документов и других исходящих форм по истечении 2 (двух) месяцев направляется в администрацию по реестру невостребованных документов.

#### 4. Формы контроля за исполнением административного регламента

4.1. Порядок осуществления текущего контроля за соблюдением и исполнением ответственными должностными лицами положений регламента и иных нормативных правовых актов, устанавливающих требования к предоставлению муниципальной услуги, а также принятием решений ответственными лицами.

Текущий контроль осуществляется ответственными работниками администрации по каждой процедуре в соответствии с установленными настоящим регламентом содержанием действий и сроками их осуществления, а также путем проведения главой (заместителем главы, начальником сектора) администрации проверок исполнения положений настоящего регламента, иных нормативных правовых актов.

4.2. Порядок и периодичность осуществления плановых и внеплановых проверок полноты и качества предоставления муниципальной услуги.

В целях осуществления контроля за полнотой и качеством предоставления муниципальной услуги проводятся плановые и внеплановые проверки.

Плановые проверки предоставления муниципальной услуги проводятся не чаще одного раза в три года в соответствии с планом проведения проверок, утвержденным руководителем администрации.

При проверке могут рассматриваться все вопросы, связанные с предоставлением муниципальной услуги (комплексные проверки), или отдельный вопрос, связанный с предоставлением муниципальной услуги (тематические проверки).

Внеплановые проверки предоставления муниципальной услуги проводятся по обращениям физических, юридических лиц и индивидуальных предпринимателей, обращениям органов государственной власти, органов местного самоуправления, их должностных лиц, а также в целях проверки устранения нарушений, выявленных в ходе проведенной внеплановой проверки. Указанные обращения подлежат регистрации в день их поступления в системе электронного документооборота и делопроизводства администрации.

О проведении проверки издается правовой акт администрации о

проведении проверки исполнения административного регламента по предоставлению муниципальной услуги.

По результатам проведения проверки составляется акт, в котором должны быть указаны документально подтвержденные факты нарушений, выявленные в ходе проверки, или отсутствие таковых, а также выводы, содержащие оценку полноты и качества предоставления муниципальной услуги и предложения по устранению выявленных при проверке нарушений. При проведении внеплановой проверки в акте отражаются результаты проверки фактов, изложенных в обращении, а также выводы и предложения по устранению выявленных при проверке нарушений.

По результатам рассмотрения обращений обратившемуся дается письменный ответ.

4.3. Ответственность должностных лиц за решения и действия (бездействие), принимаемые (осуществляемые) в ходе предоставления муниципальной услуги.

Должностные лица, уполномоченные на выполнение административных действий, предусмотренных настоящим регламентом, несут ответственность за соблюдение требований действующих нормативных правовых актов, в том числе за соблюдение сроков выполнения административных действий, полноту их совершения, соблюдение принципов поведения с заявителями, сохранность документов.

Глава администрации несет ответственность за обеспечение предоставления муниципальной услуги.

Сотрудники администрации при предоставлении муниципальной услуги несут ответственность:

за неисполнение или ненадлежащее исполнение административных процедур при предоставлении муниципальной услуги;

за действия (бездействие), влекущие нарушение прав и законных интересов физических или юридических лиц, индивидуальных предпринимателей.

Должностные лица, виновные в неисполнении или ненадлежащем исполнении требований настоящего административного регламента, привлекаются к ответственности в порядке, установленном действующим законодательством РФ.

5. Досудебный (внесудебный) порядок обжалования решений и действий (бездействия) органа, предоставляющего муниципальную услугу, должностных лиц органа, предоставляющего муниципальную услугу, либо муниципальных служащих, многофункционального центра предоставления государственных и муниципальных услуг, работника многофункционального центра предоставления государственных и муниципальных услуг

5.1. Заявители либо их представители имеют право на досудебное

(внесудебное) обжалование решений и действий (бездействия), принятых (осуществляемых) в ходе предоставления муниципальной услуги.

5.2. Предметом досудебного (внесудебного) обжалования заявителем решений и действий (бездействия) органа, предоставляющего муниципальную услугу, должностного лица органа, предоставляющего муниципальную услугу, либо муниципального служащего, многофункционального центра, работника многофункционального центра являются:

1) нарушение срока регистрации запроса заявителя о предоставлении муниципальной услуги, запроса, указанного в статье 15.1 Федерального закона от 27.07.2010 № 210-ФЗ;

2) нарушение срока предоставления муниципальной услуги. В указанном случае досудебное (внесудебное) обжалование заявителем решений и действий (бездействия) многофункционального центра, работника многофункционального центра возможно в случае, если на многофункциональный центр, решения и действия (бездействие) которого обжалуются, возложена функция по предоставлению соответствующих государственных или муниципальных услуг в полном объеме в порядке, определенном частью 1.3 статьи 16 Федерального закона от 27.07.2010 № 210-ФЗ;

3) требование у заявителя документов или информации либо осуществления действий, представление или осуществление которых не предусмотрено нормативными правовыми актами Российской Федерации, нормативными правовыми актами Ленинградской области, муниципальными правовыми актами для предоставления муниципальной услуги;

4) отказ в приеме документов, представление которых предусмотрено нормативными правовыми актами Российской Федерации, нормативными правовыми актами Ленинградской области для предоставления муниципальной услуги, у заявителя;

5) отказ в предоставлении муниципальной услуги, если основания отказа не предусмотрены федеральными законами и принятыми в соответствии с ними иными нормативными правовыми актами Российской Федерации, нормативными правовыми актами Ленинградской области. В указанном случае досудебное (внесудебное) обжалование заявителем решений и действий (бездействия) многофункционального центра, работника многофункционального центра возможно в случае, если на многофункциональный центр, решения и действия (бездействие) которого обжалуются, возложена функция по предоставлению соответствующих государственных или муниципальных услуг в полном объеме в порядке, определенном частью 1.3 статьи 16 Федерального закона от 27.07.2010 № 210-ФЗ;

6) затребование с заявителя при предоставлении муниципальной услуги платы, не предусмотренной нормативными правовыми актами Российской Федерации, нормативными правовыми актами Ленинградской

области, муниципальными правовыми актами;

7) отказ органа, предоставляющего муниципальную услугу, должностного лица органа, предоставляющего муниципальную услугу, многофункционального центра, работника многофункционального центра в исправлении допущенных ими опечаток и ошибок в выданных в результате предоставления муниципальной услуги документах либо нарушение установленного срока таких исправлений. В указанном случае досудебное (внесудебное) обжалование заявителем решений и действий (бездействия) многофункционального центра, работника многофункционального центра возможно в случае, если на многофункциональный центр, решения и действия (бездействие) которого обжалуются, возложена функция по предоставлению соответствующих государственных или муниципальных услуг в полном объеме в порядке, определенном частью 1.3 статьи 16 Федерального закона от 27.07.2010 № 210-ФЗ;

8) нарушение срока или порядка выдачи документов по результатам предоставления государственной услуги;

9) приостановление предоставления государственной услуги, если основания приостановления не предусмотрены федеральными законами и принятыми в соответствии с ними иными нормативными правовыми актами Российской Федерации, законами и иными нормативными правовыми актами Ленинградской области, муниципальными правовыми актами. В указанном случае досудебное (внесудебное) обжалование заявителем решений и действий (бездействия) многофункционального центра, работника многофункционального центра возможно в случае, если на многофункциональный центр, решения и действия (бездействие) которого обжалуются, возложена функция по предоставлению соответствующих государственных или муниципальных услуг в полном объеме в порядке, определенном частью 1.3 статьи 16 Федерального закона от 27.07.2010 № 210-ФЗ;

10) требование у заявителя при предоставлении муниципальной услуги документов или информации, отсутствие и (или) недостоверность которых не указывались при первоначальном отказе в приеме документов, необходимых для предоставления муниципальной услуги, либо в предоставлении муниципальной услуги, за исключением случаев, предусмотренных пунктом 4 части 1 статьи 7 Федерального закона от 27.07.2010 № 210-ФЗ. В указанном случае досудебное (внесудебное) обжалование заявителем решений и действий (бездействия) многофункционального центра, работника многофункционального центра возможно в случае, если на многофункциональный центр, решения и действия (бездействие) которого обжалуются, возложена функция по предоставлению соответствующих муниципальных услуг в полном объеме в порядке, определенном частью 1.3 статьи 16 Федерального закона от 27.07.2010 № 210-ФЗ.

5.3. Жалоба подается в письменной форме на бумажном носителе, в электронной форме в орган, предоставляющий муниципальную услугу, ГБУ

ЛО «МФЦ» либо в Комитет экономического развития и инвестиционной деятельности Ленинградской области, являющийся учредителем ГБУ ЛО «МФЦ» (далее - учредитель ГБУ ЛО «МФЦ»). Жалобы на решения и действия (бездействие) руководителя органа, предоставляющего муниципальную услугу, подаются в вышестоящий орган (при его наличии) либо в случае его отсутствия рассматриваются непосредственно руководителем органа, предоставляющего муниципальную услугу. Жалобы на решения и действия (бездействие) работника ГБУ ЛО «МФЦ» подаются руководителю многофункционального центра. Жалобы на решения и действия (бездействие) ГБУ ЛО «МФЦ» подаются учредителю ГБУ ЛО «МФЦ» или должностному лицу, уполномоченному нормативным правовым актом Ленинградской области.

Жалоба на решения и действия (бездействие) органа, предоставляющего муниципальную услугу, должностного лица органа, предоставляющего муниципальную услугу, муниципального служащего, руководителя органа, предоставляющего муниципальную услугу, может быть направлена по почте, через многофункциональный центр, с использованием информационно-телекоммуникационной сети «Интернет», официального сайта органа, предоставляющего муниципальную услугу, ЕПГУ либо ПГУ ЛО, а также может быть принята при личном приеме заявителя. Жалоба на решения и действия (бездействие) многофункционального центра, работника многофункционального центра может быть направлена по почте, с использованием информационно-телекоммуникационной сети «Интернет», официального сайта многофункционального центра, ЕПГУ либо ПГУ ЛО, а также может быть принята при личном приеме заявителя.

5.4. Основанием для начала процедуры досудебного (внесудебного) обжалования является подача заявителем жалобы, соответствующей требованиям ч. 5 ст. 11.2 Федерального закона от 27.07.2010 № 210-ФЗ.

В письменной жалобе в обязательном порядке указываются:

наименование органа, предоставляющего муниципальную услугу, должностного лица органа, предоставляющего муниципальную услугу, либо государственного или муниципального служащего, филиала, отдела, удаленного рабочего места ГБУ ЛО «МФЦ», его руководителя и(или) работника, решения и действия (бездействие) которых обжалуются;

фамилия, имя, отчество (последнее - при наличии), сведения о месте жительства заявителя - физического лица либо наименование, сведения о месте нахождения заявителя - юридического лица, а также номер (номера) контактного телефона, адрес (адреса) электронной почты (при наличии) и почтовый адрес, по которым должен быть направлен ответ заявителю;

сведения об обжалуемых решениях и действиях (бездействии) органа, предоставляющего муниципальную услугу, должностного лица органа, предоставляющего муниципальную услугу, либо государственного или муниципального служащего, филиала, отдела, удаленного рабочего места ГБУ ЛО «МФЦ», его работника;

доводы, на основании которых заявитель не согласен с решением и действием (бездействием) органа, предоставляющего муниципальную услугу, должностного лица органа, предоставляющего муниципальную услугу, либо государственного или муниципального служащего, филиала, отдела, удаленного рабочего места ГБУ ЛО «МФЦ», его работника. Заявителем могут быть представлены документы (при наличии), подтверждающие доводы заявителя, либо их копии.

5.5. Заявитель имеет право на получение информации и документов, необходимых для составления и обоснования жалобы, в случаях, установленных ст. 11.1 Федерального закона от 27.07.2010 № 210-ФЗ, при условии, что это не затрагивает права, свободы и законные интересы других лиц и если указанные информация и документы не содержат сведений, составляющих государственную или иную охраняемую тайну.

5.6. Жалоба, поступившая в орган, предоставляющий муниципальную услугу, ГБУ ЛО «МФЦ», учредителю ГБУ ЛО «МФЦ» либо вышестоящий орган (при его наличии), подлежит рассмотрению в течение пятнадцати рабочих дней со дня ее регистрации, а в случае обжалования отказа органа, предоставляющего муниципальную услугу, ГБУ ЛО «МФЦ» в приеме документов у заявителя либо в исправлении допущенных опечаток и ошибок или в случае обжалования нарушения установленного срока таких исправлений - в течение пяти рабочих дней со дня ее регистрации.

5.7. По результатам рассмотрения жалобы принимается одно из следующих решений:

1) жалоба удовлетворяется, в том числе в форме отмены принятого решения, исправления допущенных опечаток и ошибок в выданных в результате предоставления муниципальной услуги документах, возврата заявителю денежных средств, взимание которых не предусмотрено нормативными правовыми актами Российской Федерации, нормативными правовыми актами Ленинградской области, муниципальными правовыми актами;

2) в удовлетворении жалобы отказывается.

Не позднее дня, следующего за днем принятия решения по результатам рассмотрения жалобы, заявителю в письменной форме и по желанию заявителя в электронной форме направляется мотивированный ответ о результатах рассмотрения жалобы.

В случае признания жалобы подлежащей удовлетворению, в ответе заявителю дается информация о действиях, осуществляемых органом, предоставляющим муниципальную услугу, многофункциональным центром в целях незамедлительного устранения выявленных нарушений при оказании муниципальной услуги, а также приносятся извинения за доставленные неудобства и указывается информация о дальнейших действиях, которые необходимо совершить заявителю в целях получения муниципальной услуги.

В случае признания жалобы не подлежащей удовлетворению, в ответе заявителю даются аргументированные разъяснения о причинах принятого

решения, а также информация о порядке обжалования принятого решения.

В случае установления в ходе или по результатам рассмотрения жалобы признаков состава административного правонарушения или преступления должностное лицо, работник, наделенные полномочиями по рассмотрению жалоб, незамедлительно направляют имеющиеся материалы в органы прокуратуры.



Приложение 1  
к административному регламенту

**Форма заявления  
о заключении соглашения об установлении сервитута  
(для юридических лиц)**

Исходящий номер, дата

В Администрацию

от \_\_\_\_\_  
(полное наименование)

Адрес местонахождения \_\_\_\_\_

ОГРН \_\_\_\_\_

ИНН \_\_\_\_\_

Контактный телефон (факс): \_\_\_\_\_

Адрес электронной почты: \_\_\_\_\_

Заявление N \_\_\_\_\_  
о заключении соглашения об установлении сервитута

Прошу Вас в соответствии со [статьей 39.26](#) Земельного кодекса Российской Федерации заключить соглашение об установлении сервитута в отношении земельного участка по адресу: \_\_\_\_\_

(адрес земельного участка)

кадастровый номер: \_\_\_\_\_,

цель установления сервитута \_\_\_\_\_  
(указывается цель установления сервитута)

сроком \_\_\_\_\_  
(указывается предполагаемый срок действия сервитута)

Перечень документов, прилагаемых к заявлению:

Наименование	Количество листов

\_\_\_\_\_ МП \_\_\_\_\_  
(должность) (подпись) (Ф.И.О.)

Действующий (ая) \_\_\_\_\_ на \_\_\_\_\_ основании \_\_\_\_\_ доверенности \_\_\_\_\_ или \_\_\_\_\_ договора

(реквизиты доверенности или договора)

« \_\_\_\_\_ » \_\_\_\_\_ 20\_\_ г. принял: \_\_\_\_\_  
(подпись) (Ф.И.О.)

Результат рассмотрения заявления прошу:

<input type="checkbox"/>	выдать на руки в Администрации
<input type="checkbox"/>	выдать на руки в МФЦ
<input type="checkbox"/>	направить по почте
<input type="checkbox"/>	направить в электронной форме в личный кабинет на ПГУ

**Форма заявления  
о заключении соглашения об установлении сервитута  
(для физических лиц)**

В Администрацию

от \_\_\_\_\_  
(Ф.И.О., реквизиты, документа,  
\_\_\_\_\_ удостоверяющего личность)

Адрес: \_\_\_\_\_

Контактный телефон: \_\_\_\_\_

Адрес электронной почты: \_\_\_\_\_

\_\_\_\_\_ (Ф.И.О. представителя,  
действующего по доверенности)

Заявление № \_\_\_\_\_  
о заключении соглашения об установлении сервитута

Прошу Вас в соответствии со [статьей 39.26](#) Земельного кодекса Российской Федерации заключить соглашение об установлении сервитута в отношении земельного участка по адресу: \_\_\_\_\_

(адрес земельного участка)

кадастровый номер: \_\_\_\_\_,

цель установления сервитута \_\_\_\_\_,  
(указывается цель установления сервитута)

сроком \_\_\_\_\_  
(указывается предполагаемый срок действия сервитута)

Перечень документов, прилагаемых к заявлению:

Наименование	Количество листов

\_\_\_\_\_ МП \_\_\_\_\_  
(должность) (подпись) (Ф.И.О.)

Действующий (ая) на основании доверенности или договора

(реквизиты доверенности или договора)

« \_\_\_\_\_ » \_\_\_\_\_ 20\_\_ г. принял: \_\_\_\_\_  
(подпись) (Ф.И.О.)

Результат рассмотрения заявления прошу:

выдать на руки в Администрации

<input type="checkbox"/>	выдать на руки в МФЦ
<input type="checkbox"/>	направить по почте
<input type="checkbox"/>	направить в электронной форме в личный кабинет на ПГУ

## Согласие на обработку персональных данных

Я, \_\_\_\_\_,  
(фамилия, имя, отчество субъекта персональных данных)  
в соответствии с п. 4 ст. 9 Федерального закона от 27.07.2006 N 152-ФЗ  
«О персональных данных», зарегистрирован (а) по адресу: \_\_\_\_\_,  
документ, удостоверяющий личность: \_\_\_\_\_,  
(наименование документа, N, сведения о дате  
выдачи документа и выдавшем его органе)

(Вариант: \_\_\_\_\_,  
(фамилия, имя, отчество представителя субъекта персональных данных)  
зарегистрирован \_\_\_\_\_ по адресу: \_\_\_\_\_,  
документ, удостоверяющий личность: \_\_\_\_\_,  
(наименование документа, N, сведения о дате  
выдачи документа и выдавшем его органе)

Доверенность от «\_\_» \_\_\_\_\_ г. N \_\_\_\_\_ (или реквизиты иного документа,  
подтверждающего полномочия представителя) )  
в целях \_\_\_\_\_  
(указать цель обработки данных)

даю согласие \_\_\_\_\_,  
(указать наименование лица, получающего согласие субъекта  
персональных данных)

находящемуся по адресу: \_\_\_\_\_,  
на обработку моих персональных данных, а именно: \_\_\_\_\_,  
(указать перечень персональных данных, на обработку которых дается согласие  
субъекта персональных данных), то есть на совершение действий,  
предусмотренных п. 3 ст. 3 Федерального закона от 27.07.2006 N 152-ФЗ «О  
персональных данных».

Настоящее согласие действует со дня его подписания до дня отзыва в  
письменной форме.

«\_\_» \_\_\_\_\_ г.

Субъект персональных данных:

\_\_\_\_\_/\_\_\_\_\_  
(подпись) (Ф.И.О.)

Приложение 2  
к административному регламенту

**ТИПОВОЕ СОГЛАШЕНИЕ  
об установлении сервитута**

г. \_\_\_\_\_ «\_\_» \_\_\_\_\_ г.

Администрация, ОГРН 1037843029498, ИНН 4700000483, адрес местонахождения: \_\_\_\_\_, в лице главы Администрации \_\_\_\_\_, действующего на основании \_\_\_\_\_ именуемый в дальнейшем «Сторона-1», с одной стороны, и \_\_\_\_\_, адрес местонахождения: \_\_\_\_\_, в лице \_\_\_\_\_, именуемое в дальнейшем «Сторона-2», далее именуемые вместе «Стороны», на основании ст. 274, 432 Гражданского кодекса Российской Федерации, ст. 23, главы V.3 Земельного кодекса Российской Федерации, заключили настоящее Соглашение о нижеследующем:

**1. ПРЕДМЕТ СОГЛАШЕНИЯ**

- 1.1. Сторона-1 в соответствии с условиями Соглашения предоставляет Стороне-2 для \_\_\_\_\_ право ограниченного пользования (сервитут) земельным участком (частью земельного участка) площадью \_\_\_\_\_ кв. м, принадлежащим Стороне-1 на праве собственности, расположенным по адресу: \_\_\_\_\_, с кадастровым (учетным) номером \_\_\_\_\_, площадью \_\_\_\_\_ кв. м, сроком на \_\_\_\_\_.
- 1.2. Площадь земельного участка (части земельного участка), обременяемого сервитутом, составляет \_\_\_\_\_ кв. м.
- 1.3. Сервитут устанавливается в интересах Стороны-2 для \_\_\_\_\_.
- 1.4. Границы сервитута определены на схеме границ сервитута на кадастровом плане территории, являющейся неотъемлемой частью настоящего Соглашения.
- 1.5. Сервитут подлежит регистрации в Едином государственном реестре недвижимости в соответствии с действующим законодательством <\*>.

<\*> В случае установления сервитута в отношении части земельного участка на срок до 3 лет, сервитут не подлежит регистрации в Едином государственном реестре недвижимости.

**2. ПОРЯДОК ОГРАНИЧЕННОГО ПОЛЬЗОВАНИЯ**

- 2.1. Сервитут осуществляется Стороной-2 строго в пределах границ, определенных согласно п. 1.4 Соглашения.
- 2.2. В целях осуществления сервитута Стороне-2 предоставляется право беспрепятственно в любое время суток осуществлять \_\_\_\_\_.
- 2.3. Приведенное описание целей использования земельного участка (части земельного участка) является окончательным. Изменение цели использования допускается исключительно с согласия Стороны-1.
- 2.4. Обременение земельного участка (части земельного участка) сервитутом не лишает Сторону-1 прав владения, пользования и распоряжения этой частью или земельным участком в целом. Осуществление сервитута Стороной-2 должно быть наименее обременительным для земельного участка Стороны-1, в отношении которого он установлен.
- 2.5. Сервитут не может быть самостоятельным предметом купли-продажи, залога и не может передаваться каким-либо способом лицам, не являющимся Сторонами Соглашения, для обеспечения использования которого сервитут установлен.

**3. ПРАВА И ОБЯЗАННОСТИ СТОРОН**

3.1. Сторона-1 обязана:

3.1.1. Предоставлять Стороне-2 возможность осуществлять сервитут в порядке, установленном настоящим Соглашением.

3.1.2. Оказывать Стороне-2 необходимое содействие для установления сервитута на земельном участке.

3.2. Сторона-1 вправе требовать прекращения сервитута ввиду отпадения оснований, по которым он установлен.

3.3. Сторона-2 обязана:

3.3.1. Осуществлять сервитут в порядке, установленном разделом 2 Соглашения.

3.3.2. Своевременно выплачивать Стороне-1 плату за осуществление сервитута по условиям раздела 4 Соглашения.

3.3.3. При наступлении события, указанного в п. 3.2 настоящего соглашения, прекратить осуществление сервитута.

#### 4. РАЗМЕР И УСЛОВИЯ ВНЕСЕНИЯ ПЛАТЫ ЗА СЕРВИТУТ

4.1. Плату за сервитут земельного участка (части земельного участка) уплачивает Сторона-2 в размере \_\_\_\_\_ рублей.

Размер платы за сервитут определен на основании \_\_\_\_\_.

4.2. Плата за сервитут перечисляется Стороной-2 в течение двух месяцев с момента подписания Соглашения путем перечисления на счета, указанные ниже.

Реквизиты для перечисления платы за сервитут по настоящему Соглашению:

Получатель \_\_\_\_\_

Расчетный счет \_\_\_\_\_

Банк получателя: \_\_\_\_\_

БИК \_\_\_\_\_

ИНН \_\_\_\_\_

КПП \_\_\_\_\_

код ОКТМО \_\_\_\_\_

КБК (сумма платежа) \_\_\_\_\_

КБК (по перечислению пени) \_\_\_\_\_

#### 5. ИЗМЕНЕНИЕ И ПРЕКРАЩЕНИЕ СЕРВИТУТА

5.1. До окончания предусмотренного п. 1.1 Соглашения срока установления сервитута действие Соглашения может быть прекращено в любое время по соглашению сторон.

5.2. Все изменения и дополнения к Соглашению (в том числе содержащие условия о прекращении сервитута) рассматриваются сторонами в месячный срок, оформляются дополнительными соглашениями, подписываются уполномоченными представителями, вступают в силу с момента подписания.

5.3. По требованию Стороны-1 сервитут может быть прекращен ввиду прекращения оснований, по которым он был установлен.

5.4. В случаях когда земельный участок в результате обременения сервитутом не может использоваться в соответствии с целевым назначением участка, Сторона-1 вправе требовать прекращения сервитута в судебном порядке.

#### 6. ОТВЕТСТВЕННОСТЬ СТОРОН

6.1. За неисполнение или ненадлежащее исполнение обязательств по условиям настоящего соглашения Стороны несут ответственность в соответствии с действующим законодательством Российской Федерации.

6.2. В случае нарушения Стороной-2 сроков по внесению платы за осуществление сервитута Сторона-2 уплачивает Стороне-1 пени в размере одной трехсотой ставки рефинансирования Центрального банка Российской Федерации, действующей на день уплаты пени, от неуплаченной суммы за каждый день

просрочки.

6.3. В случае нарушения Стороной-1 порядка предоставления в пользование земельного участка, а равно ограничение доступа к части земельного участка, обремененного сервитутом, Сторона-1 уплачивает Стороне-2 пени в размере одной трехсотой ставки рефинансирования Центрального банка Российской Федерации, действующей на день уплаты пени, от установленной платы за сервитут, за каждый день нарушения обязательств.

## 7. ПОРЯДОК РАССМОТРЕНИЯ СПОРОВ

7.1. Стороны договорились принимать все меры к разрешению разногласий между ними путем переговоров.

7.2. В случае если Стороны не достигли взаимного согласия, споры, возникающие при исполнении настоящего Соглашения, рассматриваются в соответствии с действующим законодательством Российской Федерации в судебном порядке.

## 8. ФОРС-МАЖОР

8.1. Сторона освобождается от ответственности за частичное или полное неисполнение обязательств по настоящему Соглашению, если докажет, что надлежащее исполнение оказалось невозможным вследствие обстоятельств непреодолимой силы, то есть чрезвычайных и непредотвратимых при настоящих условиях обстоятельств.

8.2. При наступлении обстоятельств, указанных в п. 8.1, каждая сторона должна без промедления известить об этом в письменном виде другую сторону.

8.3. В случаях наступления обстоятельств, предусмотренных в п. 8.1, срок выполнения стороной обязательств по настоящему соглашению отодвигается соразмерно времени, в течение которого действуют эти обстоятельства и их последствия.

8.4. Если наступившие обстоятельства, перечисленные в п. 8.1, и их последствия продолжают действовать более 2 месяцев, стороны проводят дополнительные переговоры для выявления приемлемых альтернативных способов исполнения настоящего Соглашения.

## 9. ЗАКЛЮЧИТЕЛЬНЫЕ УСЛОВИЯ

9.1. Соглашение составлено в \_\_\_ экземплярах, имеющих равную юридическую силу, из которых один экземпляр хранится у Стороны-1, один - у Стороны-2.

9.2. Приложение: схема границ сервитута на кадастровом плане территории.

## 10. РЕКВИЗИТЫ СТОРОН

Сторона-1:                      Сторона-2:

Администрация

Адрес: \_\_\_\_\_

ИНН

КПП

ОГРН

Телефон: \_\_\_\_\_

Факс: \_\_\_\_\_

## 11. ПОДПИСИ СТОРОН:

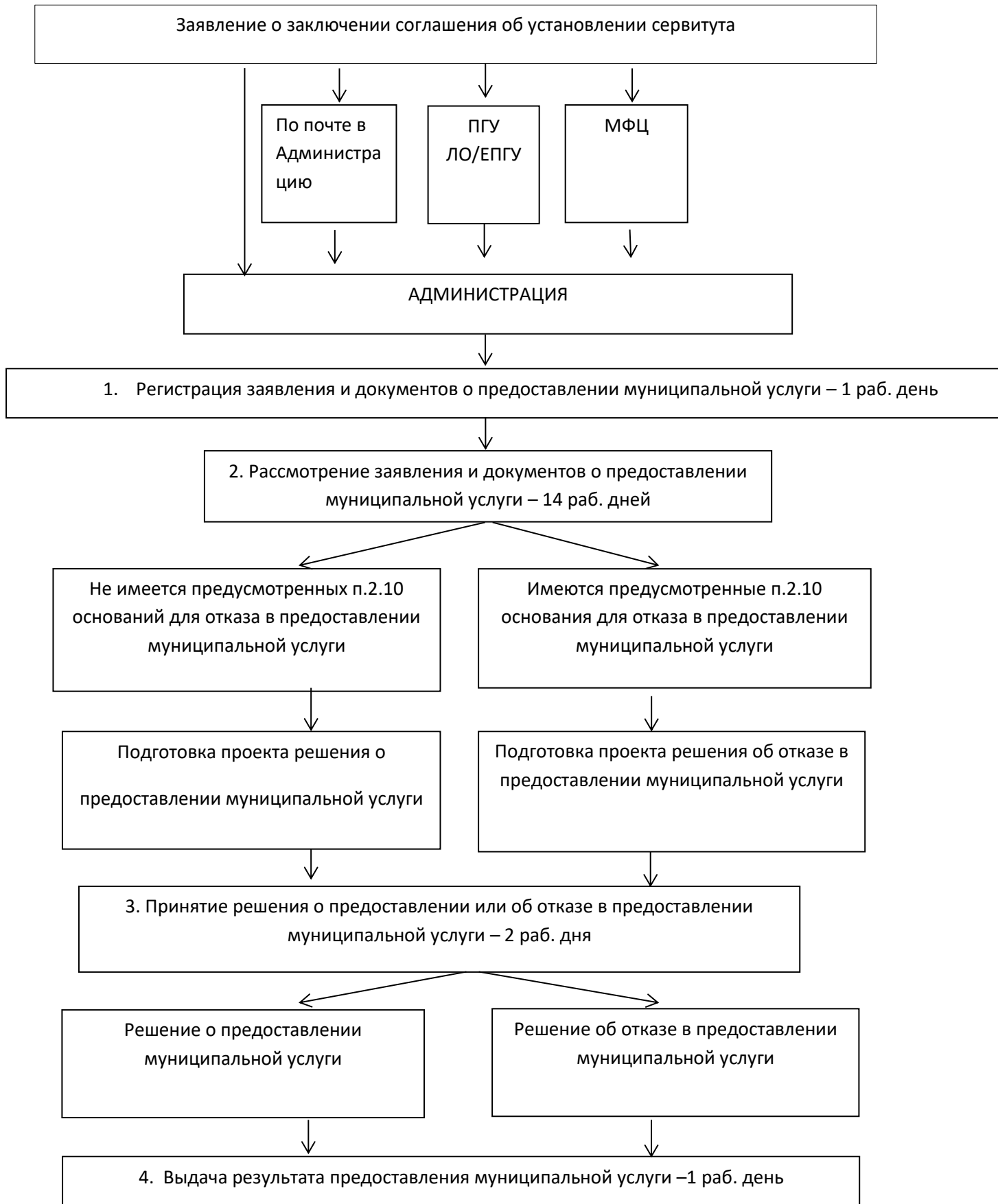
Сторона-1                      Сторона-2

Глава Администрации

\_\_\_\_\_ / \_\_\_\_\_ /

М.П.



Блок-схема  
предоставления муниципальной услуги

Приложение 4  
к административному регламенту

Информация

о месте нахождения и графике работы администрации муниципального образования «Заневское городское поселение» Всеволожского муниципального района Ленинградской области

Место нахождения: 195298, Ленинградская область, Всеволожский район, д.Заневка, д.48;  
Справочные телефоны администрации: 8(812) 521-80-03, 412-26-12;  
Адрес электронной почты администрации: [info@zanevkaorg.ru](mailto:info@zanevkaorg.ru).

График работы администрации:

Дни недели, время работы администрации	
Дни недели	Время
Понедельник, вторник, среда, четверг	с 09.00 до 18.00, перерыв с 13.00 до 13.48
Пятница	с 09.00 до 17.00, перерыв с 13.00 до 13.48
Суббота, воскресенье	Выходные

Информация

о месте нахождения и графике работы  
сектора землепользования и природопользования  
администрации муниципального образования «Заневское городское поселение» Всеволожского  
муниципального района Ленинградской области

Место нахождения: 195298, Ленинградская область, Всеволожский район, д.Заневка, д.48;  
Справочные телефоны сектора: 8(812) 525-35-49;  
Адрес электронной почты администрации: [info@zanevkaorg.ru](mailto:info@zanevkaorg.ru).

График приема сектором:

Дни недели	Время
Четверг	14.00 до 17.00